

Migrációs-potenciál vizsgálatok Erdélyben¹

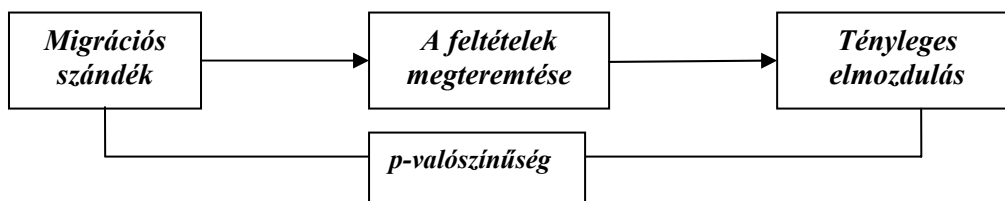
Kiss Tamás – Csata Zsombor

Az elmúlt hat-hét évben az erdélyi magyar népességre reprezentatív vizsgálatok egész sorát bonyolították le, ezek nagy része pedig valamilyen formában tartalmazott a migrációs potenciálra (elvándorlási szándékokra) vonatkozó kérdést vagy kérdésblokkot. Írásunkban ezeknek a kutatási eredményeknek a korántsem teljes körű áttekintésére, összegzésére vállalkozunk. A fiatal generációk migrációs potenciálját kiemelten fogjuk kezelni, mivel ez befolyásolja leginkább a jövőbeli erdélyi demográfiai trendeket.

A migrációs potenciál fogalmáról

Berencsi Zsuzsa szerint a migrációs potenciál fogalmához a *reaktív* és a *proaktív* migráns (a menekült és az önkéntes migráns) megkülönböztetése vezet el.² Ebben a vonatkozásban a társadalomtudós valójában a hatalom jogi-adminisztratív megkülönböztetését veszi át. A befogadó hatóságok ugyanis jogi konzekvenciákkal járó különbséget tesznek azok között, akik előre nem látható és rajtuk kívül álló események (üldözés, elnyomás) nyomására kényszerülnek hazájuk elhagyására, és azok között, akik úgymond önszántukból teszik ezt. Ezt a megkülönböztetést átvéve fejleszti ki az empirikus szociológia a migrációs potenciál fogalmát, amely egy ún. intencionális modellen alapszik:

1. ábra. A migráció intencionális modellje



¹ Írásunk a Teleki László Intézet által koordinált, a HTMH által finanszírozott *Demográfiai folyamatok a Kárpát-medencében* elnevezésű kutatási program eredményein alapul. A vizsgálat keretén belül áttekintettük és másodelemzésnek vetettük alá az erdélyi magyarok migrációs potenciáljával foglalkozó empirikus adatfelvételeket. Az előadás alapjául szolgáló tanulmány megjelent az *Erdélyi Társadalom* 2003/2-es számában. Ez a tanulmány az ott közölt szöveg több szempontból átdolgozott, továbbgondolt változata.

² Berencsi Zsuzsa: Az elvándorlási szándékok Magyarországon 1994-ben. *Szociológiai Szemle* 1995/2, 99–106.

A modell, amelyben a tényleges migrációs mozgás időben a migrációs szándékot, majd a migráció feltételeinek megteremtését követi, a vándormozgalmak előrejelzésével kecsegtet. A hatalom és a társadalomtudomány így a fogalomalkotás mellett egy második szinten is egymásra talál. A hatalom számára ugyanis az előrejelzés ígérete igencsak csábító. Ha a migrációs folyamatokat előre lehet jelezni, akkor azok tervezhetőbbé, ellenőrizhetőbbé, adminisztrálhatóbbakká válnak, vagy legalábbis ez az érzésünk támad. Az empirikus szociológia művelői amellet e témában viszonylag könnyen kapnak megrendelést, azért vonzódnak a migrációs potenciál fogalmához, mert az standard eszköztárak (a reprezentatív mintán végzett *survey*) segítségével megfogható, mérhető. Ha pedig a migrációs-potenciál vizsgálatok ily módon úgy a hatalom, mint a szociológia számára vonzóak, nem csodálkozhatunk azon, hogy Erdély vonatkozásában is vizsgálati eredmények sokaságával rendelkezünk.

A modell azonban a jövőbeli migrációs mozgás előrejelzésében minden vonzereje mellett sem feltétlenül helytálló.

Egyrészt a valóságban a befogadó hatóságok dichotomizációjával szemben a migrációs aktusok sohasem pusztán reaktívak, vagy pusztán proaktívak.³ A migráció mindig a (kényszerítő) körülmények és a szubjektív szándék összjátéka.

Emellett a migrációs szándék és a tényleges migráció közötti kapcsolat is esetleges. Bár azt általában okkal feltételezhetjük, hogy a migrálni szándékozók a migrálni nem szándékozóknál általában nagyobb eséllyel mozdulnak majd el, azonban ha ezt az összefüggést kvantifikáljuk, és társadalmi csoportokat hasonlítunk össze, könnyen megeshet, hogy mégis hamis következtetéseket vonunk le. Ennek oka, hogy mindig létezhetnek olyan, a migráció során konvertálható speciális tőkék, amelyek befolyásolják a migrációs szándékok megvalósulásának az esélyét. Ezek a tőkék pedig általában társadalmilag egyenlőtlenül oszlanak el.

Ha mindezt erdélyi példákra akarjuk vonatkoztatni, kiemelhetjük, hogy a migráció során konvertálható tőkék gyakran szorosan kapcsolódnak az etnicitáshoz. Például a hetvenes, nyolcvanas években a romániai zsidók vagy németek esetében etnikai hazájuk amellet, hogy minden további nélkül befogadta őket, hajlandó volt értük egyfajta váltságdíjat fizetni a kommunista hatalomnak. Ebben a periódusban, ha lettek volna migrációs-potenciál felvételek, valószínűleg a magyar vagy a román etnikumúak esetében is intenzív elvándorlási szándékot mutattak volna ki. Befogadó ország hiányában azonban a románok és a magyarok helyben

³ Érdemes megjegyezni, hogy a migránsok besorolása a menekült, illetve az önkéntes migráns kategóriába valójában nem az okok, hanem a migránsok elbeszélései alapján történik. A menekültstátusért folyamodók sikere menekült-narratívájuk hitelességén múlik. Ezt nyilvánvalóan saját elbeszélő képességükön kívül külső, politikai szempontok is támogathatják, vagy tehetik lehetetlenné. A migráció narratív-élettörténeti megközelítését lásd: Kovács Éva – Melegh Attila: *Lehetett volna rosszabb is, mehettünk volna Amerikába is – Vándorlástörténetek Erdély, Ausztria és Magyarország háromszögében*. In: Sik Endre (szerk.): *Diskurzusok a vándorlásról*. MTA Politikai Tudományok Intézete, Budapest, 2000, 93–154.

maradtak.⁴ Még gyakoribb eset, amikor a nyelvtudás, vagy az etnikailag/vallásilag szegmentált migrációs hálózatok működnek a migrációs folyamat során konvertálható tőkeként. Látni fogjuk, hogy az etnikai és vallási kisebbségek a kilencvenes évek elején a romániai átlagnál intenzívebb munkavállalási migrációja mögött ilyen típusú tényezők állnak. Most azonban az érdekes számunkra, hogy a migrációs folyamat során konvertálható tőkék birtoklása/hiánya okán könnyen előfordulhat az, hogy egy társadalmi csoport más csoportoknál intenzívebb migrációs szándékát mérjük, de a tényleges migráció esetében a viszony mégis fordított lesz. Ez az effektus igen könnyen előfordulhat különböző etnikumok vonatkozásában is.

A migrációs-potenciál vizsgálatok védelmében azt is el kell azonban mondanunk, hogy bár a tényleges migrációs mozgás előrejelzésére ez az eszköz nem feltétlenül alkalmas, a migrációs szándékok mégiscsak figyelemre érdemes *társadalmi tények*, amelyek egy társadalmi csoport szociálpszichológiai állapotáról, illetve a megkérdozettek cselekvési stratégiáiról igen fontos információt szolgáltatnak.

Az erdélyi migrációs-potenciál vizsgálatokról

Az utóbbi 6–7 évben 15–20 erdélyi magyar mintán történt adatfelvétel vizsgálta a migrációs potenciál kérdéskörét, az utóbbi néhány hónapban pedig egy sor erdélyi nagyváros, illetve megye magyar lakosságára vonatkozó reprezentatív vizsgálat készült. Ezek közül az ELTE-UNESCO Minority Studies Kárpát-projektjét,⁵ a Balázs Ferenc Intézet (BFI)⁶ négy mérését, a TÁRKI és a BFI közös

⁴ Itt nyilvánvalóan azzal az esettel találkozunk, amikor a migrációs folyamatokat nemcsak a befogadó, hanem a kibocsátó ország is tudatosan befolyásolja.

⁵ 1997-ben az ELTE-UNESCO Kisebbség Kutató Tanszéke (Minority Studies) *Kárpát-medence projekt* néven kezdeményezett vizsgálatot az etnikumközi viszonyok témakörében. A vizsgálat során Erdélyben, Dél-Szlovákiában és Magyarországon történt adatfelvétel. Erdélyben a vizsgálatot a Babeş–Bolyai Tudományegyetem Szociológia Tanszékével közösen végezték, egy 1200 fős magyar és egy 700 fős román mintán. A migrációs potenciálra két kérdés vonatkozott. Az erdélyiek migrációs potenciáljáról lásd Csepeli György – Örkény Antal – Székelyi Mária: *Nemzetek egymás tükrében. Interetnikus viszonyok a Kárpát-medencében*. Balassi: Budapest, 2002, 21–23.

⁶ A Balázs Ferenc Intézet 1997-ben, illetve 1999-ben 600 fős magyar mintán hajtott végre értékrend-vizsgálatot. A migrációs szándékokra és a migrációs tapasztalatra egy viszonylag hosszú kérdésblokk vonatkozott. Erről bővebben: Sorbán Angella: *Emigrációs potenciál a határon túl élő magyar közösségek körében* (1997). *Elvándorlók, az elvándorlás gondolatával foglalkozók és szülőföldjükön maradók. Magyar Kisebbség* 1999/2: www.hhrf.org/magyarkisebbsseg/9902/m990226.htm; Csata Zsombor – Dobos Ferenc: *Migrációs folyamatok a határon túli magyarok körében*. In. Dobos Ferenc (szerk.): *Az autonóm lét kihívásai kisebbségben. Kisebbségi riport*. Balázs Ferenc Intézet – Books in Print – Osiris: Budapest, 2001, 229–64; Csata Zsombor: *Magyarországi vendégmunka a határon túli magyarok körében*. In. Dobos Ferenc (szerk.): *Az autonóm lét kihívásai kisebbségben. Kisebbségi riport*. Balázs Ferenc Intézet – Books in Print – Osiris: Budapest, 2001, 229–264. 2000-ben, illetve 2001-ben 1000 fős erdélyi reprezentatív vizsgálatok a

migráció-potenciál felvételét,⁷ az Etnobarométer vizsgálatsorozatot,⁸ a Nemzetközi Ifjúságkutató Intézet MOZAIK2001 vizsgálatát⁹ másodelemeztük. Ezen kívül a Max Weber Társadalomkutató Központ által 2004 tavaszán végzett helyi (Szatmárnémeti, Nagyvárad, Bihar megye) vizsgálatok¹⁰ eredményeit vetettük össze a CCRIT országos eredményeivel.¹¹ A fiatalok migrációs szándékait a MOZAIK2001 vizsgálat alapján fogjuk tárgyalni.

Előzetesen azonban érdemes a vizsgálatokkal, illetve az ezekből készült elemzésekkel kapcsolatban néhány általános szempontot felvetni:

- A migrációs-potenciál kutatásoknak általában is kulcskérdése az összehasonlíthatóság, az egyes társadalmi csoportok, régiók és nem utolsósorban időpontok tekintetében. Vizsgálatunk egyik feladatának azt tekintettük, hogy időrendi trendeket körvonalazzunk. Ez csak részlegesen sikerült, aminek oka a kérdezési technikák szinte „reménytelen” sokfélesége. Mivel a migrációs potenciál ún. *puha változó* (attitűdöket, szubjektív szándékokat vizsgál), a kérdés módja döntően befolyásolja a válaszok megoszlását.
- Az elemzett kutatások többsége attitűdvizsgálat. Ezen belül kiemelt helyet foglal el a nemzeti identitás, az etnikumközi viszonyok kérdésköre. Ennek következtében a vizsgálatok nyomán született elemzések a migrációs potenciált általában egy sor nemzeti-etnikai attitűdváltozó függvényében

készülő státustörvény várható fogadtatását vizsgálták. A kérdőív a migrációs potenciált is ebben a kontextusban értelmezte.

⁷ A TÁRKI és BFI közös felvétele kimondottan a migrációs szándékokat, ezen belül a kedvezménytörvény várható migrációs hatását vizsgálta. Erdélyben a vizsgálat egy 2000 fős magyar és egy 600 fős cigány mintára terjedt ki. Erről lásd Örkény Antal (szerk.): *Menni vagy maradni. Kedvezménytörvény és migrációs várakozások*. MTA Kisebbségkutató Intézet – Nemzetközi Migrációs és Menekültügyi Kutatóközpont: Budapest, 2003.

⁸ Az Etnobarométer vizsgálatsorozat 2000-ben kezdődött és éves rendszerességgel folytatódott. Magunk a 2000., 2001. és 2002. évi felvételeket elemeztük. A vizsgálatot párhuzamos – Romániára, Erdélyre, az erdélyi magyarokra – reprezentatív mintán végezték. A vizsgálatot 2000-ben az Etnikumközi Viszonyok Kutatóközpontja (CCRIT), 2001-ben és 2002-ben a Metro-Media Transilvania bonyolította le. A CCRIT által végzett vizsgálat migrációs potenciálra vonatkozó megállapításait lásd: Horváth István: A romániai kisebbség Magyarországra irányuló mozgása. *Korunk* 2002/2, 31–48.

⁹ A MOZAIK2001 vizsgálat, amelynek Erdélyben a Babeş-Bolyai Tudományegyetem és a Max Weber Társadalomkutató Központ, illetve a KAM társszervezője volt, a 16–29 év közötti népességre irányult. A vizsgálat három párhuzamos mintán folyt a belső-erdélyi magyar, illetve román, valamint a székelyföldi magyar fiatalokra vonatkozóan. A belső-erdélyi magyar minta 1200, a belső-erdélyi román minta 750, a székelyföldi román minta 750 fős volt.

¹⁰ A Max Weber Társadalomkutató központ egy 800 fős szatmári, 700 fős nagyváradai és 1000 fős bihari magyar mintán végzett az RMDSZ számára közvélemény-kutatást. Mindhárom vizsgálat tartalmazott a migrációs potenciálra vonatkozó kérdésblokkot.

¹¹ 2003 novemberében a CCRIT 1200 fős erdélyi mintán közvélemény-kutatást végzett az RMDSZ megbízásából. A migrációs potenciálra vonatkozó elemzést lásd: Horváth István: Migrációs hajlandóság az erdélyi magyarság körében 2003 október. *Erdélyi Társadalom* 2003/2, 39–55.

tárgyalják. E tárgyalásmódnak a plauzibilitását azok a diskurzusok erősítik, amelyek egyfelől a nemzeti identitás gyöngülésével (szülőföldön való helytállás vs. elvándorlás), másfelől az etnikumközi feszültséggel hozzák összefüggésbe a migrációt. Amennyiben ezek a tudati és attitűdváltozók mint a migrációs szándék okai jelennek meg, véleményünk szerint, helytelen összefüggésekhez jutottunk. Alapvetően elhibázottnak tartjuk azokat a megközelítéseket, amelyek az elitdiskurzusok és a migrációs szándékok között direkt kapcsolatot feltételeznek. Úgy gondoljuk, hogy a politikai és főként az értelmiségi elit itt alaposan túlértékeli diskurzusainak közvetlen társadalom-befolyásoló hatását. Nem hisszük például azt, hogy az erdélyi értelmiségiek EU-pesszimista megnyilatkozásainak bármilyen mérhető hatása lenne a népesség migrációs szándékaira, de még azt sem hisszük, hogy a politikai elit által sugárzott pozitív vagy negatív jövőkép befolyással lenne azokra. Az emberek egyszerűen nem ezen diskurzusok alapján dolgozzák ki életstratégiáikat. (Ez az (értelmiségi) „lét elviselhetetlen könnyűsége”...) A magunk részéről ahelyett, hogy tudati és attitűdváltozók között vizsgálódnánk, hajlamosak vagyunk alapértelmezésként a racionális költség-haszon kalkulust végző migráns képét elfogadni, a gazdaságszociológia különböző töketípusokra, illetve a hálózati és strukturális tényezők fontosságára emlékeztető megközelítéseivel kiegészítve.

- A vizsgálatok általában a végleges elvándorlás kérdéskörével foglalkoznak, a munkaerő-migrációról gyakran megfeledeknek. A migrációt hajlamosak egy olyan modellben értelmezni, amely az 1989 előtti periódusban volt domináns.¹² E szerint az (el)vándorlás egyszeri aktus, vagy narratív terminológiában egy olyan történet, amely az egyébként átjárhatatlan határ átlépése köré rendeződik. A migráns a szülőföldjét, egykori életét elhagyja és oda (az archetipikus narratíva szerint) többé nem tér vissza. A migráció az életutat kettétöri, megkettőzi. Úgy véljük, hogy ez a forma ma már nem domináns. Ezt a felismerést sűríti a *transznacionális tér* fogalma. Ezt azt jelöli, hogy a stratégiák, életutak és történetek részévé válik a határokon át történő ide-oda mozgás, mi több e stratégiák és történetek lényege pont a kétlakiségben ragadható meg. A hazai szakirodalomban ezt Biró A. Zoltán,¹³ illetve Dumitru Sandu¹⁴ ismerte fel világosan. Az előbbi az időszakos kilépés, míg az utóbbi a cirkuláris migráció [*migrație circulatorie*] kifejezéssel írja le a jelenséget. A nevezett szerzők azt emelik ki, hogy a kilépők életvezetési stratégiáiban a kibocsátó közegnek van domináns szerepe, a befogadó közegbe történő integráció alacsony szintű, így ezek a stratégiák nem vezetnek végleges elvándorláshoz.

¹² A migráció változó „rendjéről” lásd Horváth István e kötetben lévő tanulmányát.

¹³ Biró A. Zoltán: Egyéni és kollektív identitás a kilépési gyakorlatban. In: Bodó Julianna (szerk.) *Elvándorlók? Vendégmunka és életforma a Székelyföldön*. Pro-print: Csíkszereda, 1996, 123–143.

¹⁴ Sandu, Dumitru: Migrația transnațională a românilor din perspectiva unui recensământ comunitar [A románok nemzetközi migrációja egy közösségi népszámlálás szemszögéből]. *Sociologia Românească* 2000/2–3, 5–50.

Magunk erről egyáltalán nem vagyunk meggyőződve. Az előadásunk alapjául szolgáló demográfiai vizsgálat harmadik munkatársa, Horváth István, például a népszámlálási adatokat elemezve a következő megállapításra jut: „*Logikus feltételezni, hogy a cirkuláris migráció folyamatával párhuzamosan, vagy annak kontextusában fokozatosan kialakult a romániai elmozdulók egy olyan jelentős rétege, amely a befogadó országban való tartózkodás legalitását és munkaerő-piaci helyzetét illetően stabil pozícióval rendelkezik.*”¹⁵ Ezzel együtt azonban annyi bizonyos, hogy a migráció '89 előtti modelljében gondolkodni anakronisztikus. A végleges elvándorlás vizsgálatában is döntő szerepet kell tulajdonítanunk a munkaerő-migrációnak, illetve a migráció más „új” formáinak.

- Végül szükséges kiemelnünk, hogy az erdélyi magyarokra fókuszáló vizsgálatok hajlamosak figyelmen kívül hagyni a magyarok migrációs szándékaiban mégiscsak döntő szerepet játszó romániai társadalmi-gazdasági kontextust. Ebben Horváth szerint azok a kilencvenes években domináns elit-diskurzusok a vétkesek, amelyek szerint a magyar népesség elvándorlását az etnikai elnyomás okozza.¹⁶ Ez a modell a valós okokat félreismerve a magyarok migrációját mintegy de-kontextualizálja. A mögött azonban, hogy ez a szemlélet a szociológiában is gyökeret tudott verni, nem is annyira a nevezett elit-diskurzusokat, mint a kutatásfinanszírozási rendszert látjuk. A magyarokra reprezentatív vizsgálatok többségét ugyanis Magyarországról rendelték meg, és többé-kevésbé központosítottan koordinálták. A befogadó ország szemszögéből logikus, hogy a vizsgálatok a magyar nemzetiségűekre fókuszáljanak, hisz a környező országokból Magyarországra vándorlók többsége ténylegesen magyar etnikumú. Így ezek a vizsgálatok hajlamosak a „határon túli” magyarok migrációs potenciáljáról beszélni, sokszor akár egy népességként kezelve a különböző területeken élő magyarokat: „*A [migrációs potenciálra vonatkozó] adatok elemzésekor egységes régióknak tekintjük a Magyarországgal határos országokat (...). Az előbbi az indokolja, hogy a kedvezménytörvény sem tett különbséget a határon túli magyarok közt annak függvényében, hogy mely ország állampolgárai.*”¹⁷ Ez a felfogás lehet, hogy a magyar bevándorlás-politika szempontjából jogosult, bennünket azonban nem segít abban, hogy az erdélyi magyarok migrációs szándékait megértsük.

¹⁵ Horváth István: *A 2002-es romániai népszámlálás eredményeinek ismertetése és elemzése*. In: Gyurgyik László – Sebők László (szerk.) *Népszámlálási körkép Közép-Európából 1989–2002*. Teleki László Alapítvány, Budapest, 2003, 86.

¹⁶ Horváth István: A romániai magyar kisebbség Magyarországra fele irányuló mozgása. *Korunk* 2002/2, 31.

¹⁷ Örkény Antal: *A migrációs potenciál szociodemográfiai okai a Kárpát-medencei magyarok körében*. In: uő (szerk.) *Menni vagy maradni. Kedvezménytörvény és migrációs várakozások*. MTA Kisebbségkutató Intézet – Nemzetközi Migrációs és Menekültügyi Kutatóközpont: Budapest, 2003, 150.

Migráció és etnicitás

A vizsgálat során nem szerettünk volna abba a hibába esni, hogy a magyar népeség vándor mozgalmát az általános romániai migrációs kontextusból kiragadva értelmezzük, ezért a magyarokra vonatkozó adatokat országos, illetve a román mintán mért adatokkal hasonlítottuk össze. Úgy véljük, hogy a magyarok ideiglenes munkaerő-vándorlása vagy végleges elvándorlása alapvetően gazdasági okokkal, az elhúzódó átmenet gazdasági-társadalmi válságával magyarázható. Ez azonban nem zárja ki azt, hogy a migrációban az etnicitásnak (is) szerepe lenne. Mielőtt az empirikus adatok tárgyalásába belefognánk, szükségesnek tartjuk azoknak a modelleknek a rövid áttekintését, amelyek az Erdéllyel foglalkozó társadalomtudományos irodalomban az etnicitás és a migráció kapcsolatát próbálták meg értelmezni. Mivel az erdélyi magyarok migrációja nem pusztán tudományos, hanem politikai kérdés is, nem csodálkozhatunk azon, hogy az egyes migrációval kapcsolatos elméletek politikai diskurzusokkal is rímelnek.

Az etnikai (el)nyomás modelljére az előzőekben már utaltunk. A modell szerint a migrációt a román nemzetállami térben megnyilvánuló etnikai (el)nyomás váltja ki. Rainer Münz az erdélyi magyarok Magyarországra irányuló migrációját ebben az értelemben nevezi etnikai migrációnak.¹⁸ Münz az 1989 előtti és az 1989 utáni kivándorlási hullámokat egységesen kezeli. Horváth István szerint a modellnek leginkább a '89 előtti periódusban, illetve a kilencvenes évek elején volt jogosultsága, bár ezekben az időszakokban is kétségtelenül jelen volt a migráció gazdasági megalapozottsága. A kilencvenes évek második felétől azonban a modell relevanciája csökkent.¹⁹ Hozzátehetjük, hogy a gazdasági motiváció az utóbbi években az erdélyi politikai elit-diskurzusok migrációértelmezésében is előtérbe került.

Az etnikai migráció kiterjesztett modelljét Brubaker nyomán Horváth fogalmazta meg.²⁰ A modell nemcsak abban az esetben beszél etnikai migrációról, ha az etnikai (el)nyomás következménye, hanem akkor is, ha a migráció során az etnicitás mint szimbolikus vagy kulturális tőke sikerrel konvertálható. Az etnicitás szerepét így módunkban áll mind a taszító, mind a vonzó tényezők oldaláról megvizsgálni. Etnikai migrációról beszélhetünk akkor, ha a befogadó ország a bevándorlók között etnikai alapon szelektál; ha a befogadó társadalomba való integráció során a magyar nyelv ismeretének szerepe van; vagy ha a migrációs hálózatok etnikailag szegmentáltak. Ebben a kiterjesztett modellben értelmezhető az, hogy bár a magyarok elvándorlását döntően nem a román nemzetállam elnyomásának tulajdoníthatjuk, abban az etnicitás mégis fontos szerepet játszik.

Harmadikként az *integráció/integrálatlanság* kérdéskörét köthetjük össze a migrációval, miként azt az Erdéllyel foglalkozó társadalomtudományos irodalomban többen megtették. Ebben a megközelítésben az etnicitás ismét mint taszító tényező jelenik meg azonban, az *etnikai (el)nyomás* modelljével szemben az

¹⁸ Münz, Rainer: Az üldözések évszázada. *Régió* 2003/1, 48–49.

¹⁹ Horváth: i. m. 2002, 31–32.

²⁰ Uo. 31–48.

integráció modellje az államé mellett a kisebbségi közösség felelősségét is felveti. A magyar kisebbség ebben a modellben nem elnyomott, hanem integrálatlan. Ez az integrálatlanság gerjeszti a migrációt. Elsőként Salat Levente megközelítése emelhető ki.²¹ Salat a magyar kisebbség román nemzetállami térbe való integrációját két szinten, az egyén és a közösség szintjén értelmezi. Salat szerint a közösségi integráció segíti az egyént abban, hogy egyénileg is megtalálja a beilleszkedés útjait. Fordítva pedig, ha a közösségi integráció nem valósul meg, akkor az egyén helyzete is problematikussá válik. Salatnál a közösségi integráció tulajdonképpen egy elméleti/politikai konstrukció, ami világosan rögzíti a magyar kisebbség jogállását és részvételét a társadalmi élet különböző szinterein, elsősorban a hatalommegosztás terén. Egy ilyen tervezet kidolgozása az értelmiség feladata, míg érvényesítése a politikumé. Salat szerint hiányzik egy ilyen világos koncepció. Ez a magyarokat elbizonytalanítja saját helyzetükkel és jövőjükkel kapcsolatban, és kivándorláshoz vezet. Szociológusként úgy véljük, hogy Salat az elitdiskurzusok társadalomszervező erejét messze túlbecsüli, ezzel pedig a migrációs mozgás valódi természetét nem ismeri fel.

Megvizsgálandó viszont, hogy az egyéni szinten értelmezett nyelvi-kulturális integrálatlanság milyen viszonyban van a migrációval. Az integrációnak ezt az értelmezését a Csepeli–Örkény–Székelyi-féle Kárpát-projekt állította középpontba.²² A szerzők megvalósult integráció alatt a magyar népesség teljes kétnyelvűségét (illetve a román másodnyelv dominanciáját),²³ az etnikumok közötti társadalmi távolságok minimalizálódását (beleértve a vegyes házasságokat),²⁴ illetve a román tannyelvű (tévesen kétnyelvűként emlegetett²⁵) oktatásban való részvételt értik.²⁶ Megközelítésükben a nyelvi-kulturális integráció a társadalmi (pl. munkaerő-piaci) integráció alapfeltétele, hiánya kivándorlási szándékot generálhat. A modellre az empirikus anyag alapján még visszatérünk.

²¹ Salat Levente: *Kínlódni ebben az országban? Ankét a romániai magyarság megmaradásának szellemi feltételeiről*. Scientia: Kolozsvár, 2003

²² Csepeli – Örkény – Székelyi: i. m.

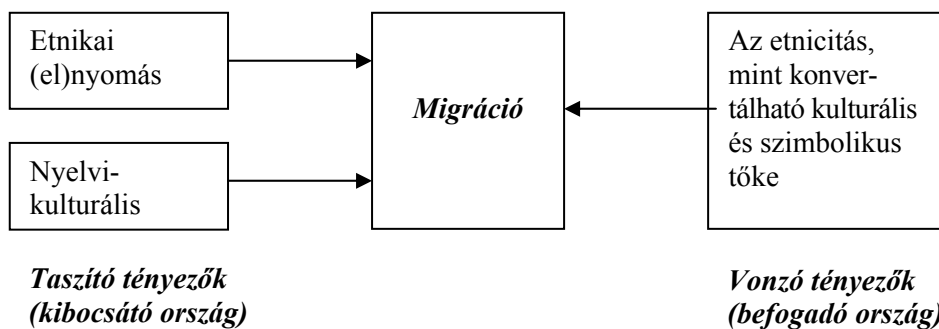
²³ Uo. 126–128.

²⁴ Uo. 121–125.

²⁵ A szerzők következetesen kétnyelvűként aposztrofálják a román tannyelvű és kizárólag magyar nyelvűként a magyar tannyelvű oktatást.

²⁶ Uo. 128–129.

2. ábra. Az etnicitás és a migráció kapcsolatát vázoló modellek



Migrációs szándékok: magyar és országos adatok

A fent leírt három modell egyaránt azt igyekszik megmagyarázni, hogy az erdélyi magyarok körében a migrációs potenciál miért magasabb az átlagnál. Ezt az összefüggést a kilencvenes években gyakorlatilag senki sem kérdőjelezte meg. Az utóbbi évek mérési eredményei azonban ellentmondanak ennek a korábban ténylegesen meglévő tendenciának.

A kilencvenes évek elejéről sajnos nem rendelkezünk erdélyi magyar mintán végzett felméréssel, kiindulópontként azonban elfogadhatjuk Sik Endre közlését,²⁷ amelyben az Erasmus Alapítvány adatfelvételét elemzi. A felmérés a vallási hovatartozásra kérdezett rá. Sik megállapítja, hogy a nem ortodox lakosság szignifikánsan magasabb kivándorlási potenciállal jellemezhető, mivel pedig a nem ortodox lakosság nagy többségében nem román nemzetiségű, „arra következtethetünk, hogy Romániában a társadalmi kisebbségi státus nagy emigrációs potenciállal jár együtt.”²⁸

A rendelkezésünkre álló felmérések közül az Etnobarométer vizsgálat és a MOZAIK2001 alapján nyílik lehetőségünk arra, hogy a magyarok migrációs potenciálját országos, illetve román adatokkal összehasonlítsuk:

²⁷ Sik Endre: *Románia migrációs potenciálja*. In: Uó (szerk): *Útkeresők*. MTA Politikai Tudományok Intézete – Nemzetközi Migráció Kutatócsoport: Budapest, 1993, 19–23.

²⁸ Uo. 21.

1. táblázat. Etnobarométer. A migrációs potenciál mértéke²⁹ országos és magyar mintán 2000–2002

	Országos minta (N=1000)	Magyar minta (N=600)
Etnobarométer 2000	29%	34%
Etnobarométer 2001	21%	24%
Etnobarométer 2002	20%	23%

Az Etnobarométer vizsgálat eredményei azt mutatják, hogy a magyarok migrációs potenciálja, szemben a Sik által közölt 1991-es adatokkal és a kilencvenes évek közvélekedésével, nem kiugróan magasabb az országosnál. A MOZAIK2001 vizsgálat adatai ugyanezt mutatják. Ezt a fiatalokra vonatkozó fejezetben részletesen tárgyaljuk.

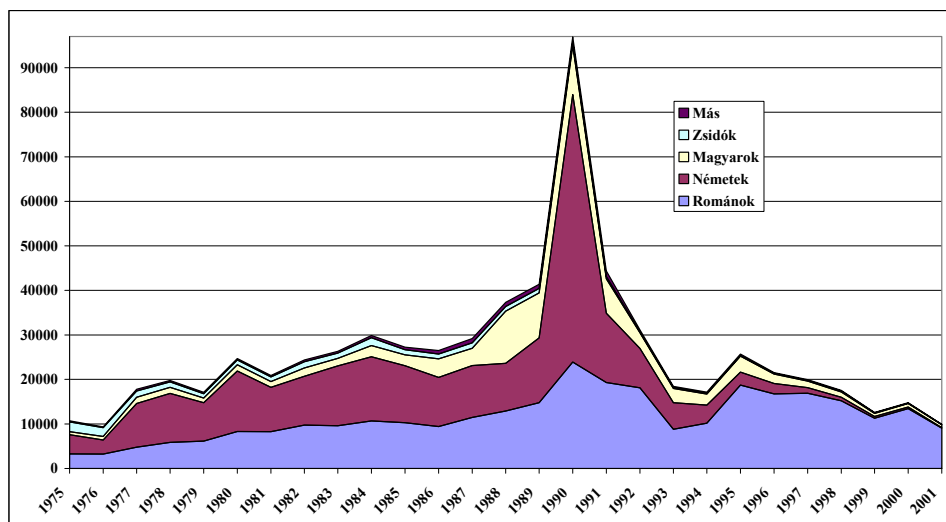
A migrációs potenciál kiegyenlítődése: a migráció „de-etnicizálódása”?

A migrációs potenciál kiegyenlítődése önmagában még nem bizonyíték arra, hogy a tényleges migráció tekintetében is kiegyenlítődétek volna az arányok. Az előbbieket során láthattuk ugyanis, hogy az etnicitás, vagy számos az etnicitásból eredő, ahhoz kapcsolódó tényező, mint például a nyelvtudás, a migráció során konvertálható tőkeként működhet. Bár a migrációs szándékok tekintetében kétségtelenül van egyfajta kiegyenlítődé, mivel a különböző etnikumokhoz tartozók migrációs szándékai nem feltétlenül ugyanolyan eséllyel valósulnak meg, elképzelhető, hogy ez nem vezet automatikusan ahhoz, hogy tényleg ugyanolyan arányban vándoroljanak el.

Vannak azonban a migrációs-potenciál méréseken kívüli jelek, amelyek a különböző etnikumok elvándorlásában, illetve külföldi munkavállalásában történt kiegyenlítődére utalnak. Ez a folyamat tükröződik egyrészt a hivatalos kivándorlási statisztikákban. Az alábbi ábra a hivatalosan regisztrált kivándorlók etnikai összetételét jeleníti meg:

²⁹ A vizsgálat során a következő kérdést tették fel: „Az elköltözésre vonatkozóan Önre az alábbi helyzetek közül melyik igaz leginkább: (1) már tettem konkrét lépéseket az ügyben, (2) a közeljövőben konkrét lépéseket fogok tenni ez ügyben, (3) ha adódik egy előnyös lehetőség, elköltözöm, (4) nincs szándékomban elköltözni.” A 2000. évi vizsgálat az elköltözést a „tengerentúl”, Nyugat-Európa és Magyarország viszonylatában kérdezte meg. A 2001-es, 2002-es vizsgálat Nyugat-Európára és Magyarországra kérdezett rá. A táblázatban azoknak az arányát tüntettük fel, akik valamelyik kérdésre igennel válaszoltak. A 2000-es és 2001-es adatok közötti különbség (legalábbis részben) a kérdezési technika eltéréseinek tulajdonítható.

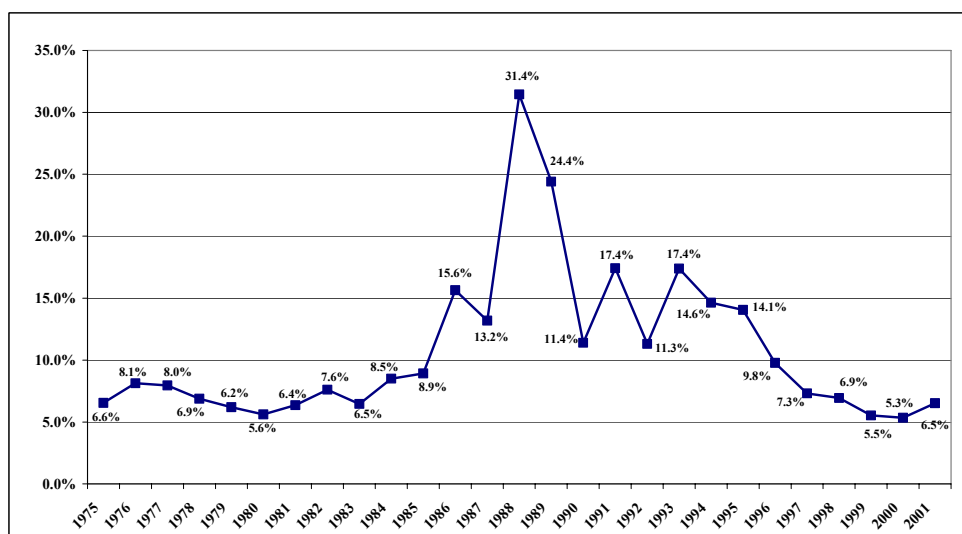
1. ábra. A hivatalosan regisztrált kivándorlók száma etnikumonként



Forrás: Anuarul Demografic al României 2001; Anuarul Statistic 2002

Amellett, hogy a hivatalosan regisztrált kivándorlás volumene csökken, az is megfigyelhető, hogy a kilencvenes évek elejétől a románság aránya folyamatosan növekszik.

2. ábra. A magyar nemzetiségűek aránya a kivándorlók között



Forrás: Anuarul Demografic al României 2001; Anuarul Statistic 2002

A magyarok vonatkozásában elmondhatjuk, hogy a regisztrált kivándorlók között a kilencvenes évek végétől kezdődően nagyjából országos arányuknak megfelelően képviseltetik magukat. Horváth István érvelése szerint,³⁰ bár a kivándorlók számának megállapításakor nyilvánvalóan nem támaszkodhatunk a hivatalos népmozgalmi adatokra, plauzibilis hipotézis, hogy az egyes nemzetiségek migrációját a kilencvenes évek végétől a népmozgalmi statisztika ugyanolyan mértékben (nem) rögzíti. Így, ha az abszolút számokból nem, az arányokból mégiscsak megtudhatunk valamit.

A másik forrás, amely a vándorló népesség etnikai összetételének az országos arányok fele való közeledését mutatja, Dumitru Sandu „közösségi népszámlálása”.³¹ Sandu a 20 000 lakosnál kisebb települések esetében kísérlete meg felmérni a kilencvenes évek (munkavállalási) migrációját. Megállapítja, hogy a kilencvenes évek külföldi munkavállalói között összegében egyértelműen felülreprezentáltak az etnikai és vallási kisebbségek, ha azonban az időben későbbi hullámokat nézzük, az arányok már jóval kiegyenlítettebbek. Ennek logikus magyarázata, hogy a kisebbségek (meglévő kapcsolatokra, a nyolcvanas évek migránsaira, nyelvtudásra stb. épülő) munkaerő-migrációs hálózatai már a kilencvenes évek legelején „felálltak”, míg az ortodox vallású román népesség esetében több időre volt szükség a hálózatok „beüzemeléséhez”. Bejárható hálózatok nélkül a migráció költségei a kilencvenes évek elején a románok számára összehasonlíthatatlanul magasabbak voltak. Ahogy azonban a hálózatok felálltak, a munkavállalási migráció számukra is könnyen járható és tömeges stratégiává vált.

Ezt a folyamatot, amelynek során a migráció során az etnicitás szerepe csökken, Dumitru Sandu „de-etnicizálódásnak” nevezi. Megítélése szerint a kilencvenes évek végére Romániában a migráció de-etnicizálódott. Ha a migrációs szándék vagy a migráció intenzitását nézzük, kétségtelenül valami ilyesminek lehetünk tanúi, de ez még mindig nem jelenti azt, hogy az etnicitás a fent leírt hatásmechanizmusok valamelyikén vagy mindegyikén keresztül ne határozná meg a magyarok migrációját, azonban arra mindenképpen utal, hogy az etnicitás a migrációt kiváltó okok között másodlagos. Elsődleges Románia gazdasági kontextusa, amely a népesség egy jelentős részét migrációra készíti, de a migráció folyamán az etnicitás továbbra is meghatározó lehet. A későbbiekben kísérreljük megválaszolni, hogy a migrációs tervek, szándékok szintjén miben és mennyire.

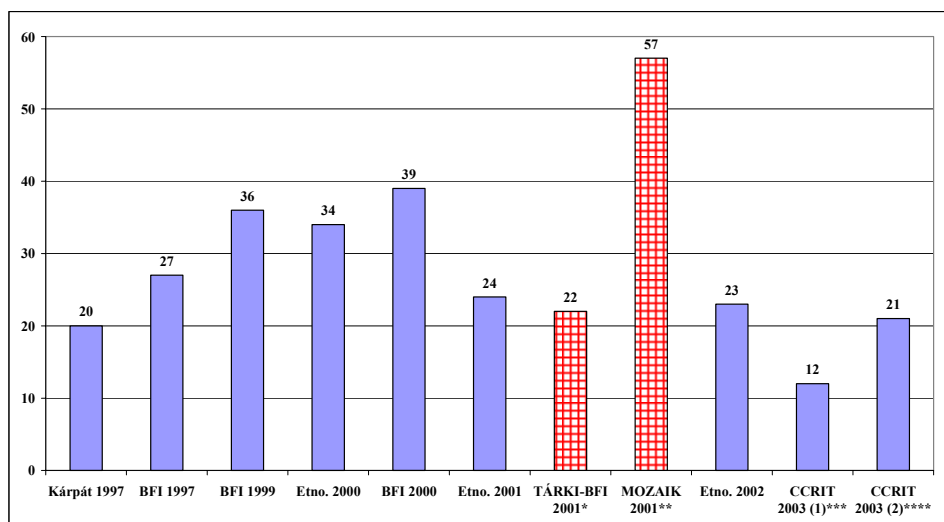
A migrációs potenciál mértéke, cél-országok

Az előzőekben már mondtuk, hogy a vizsgálatok nagy része kimondottan a végeleges elvándorlásra kérdezett rá. Az alábbi táblázat ezeket az eredményeket jeleníti meg.

³⁰ Horváth: i. m. 2002, 35–36.

³¹ Sandu: i. m., 5–50.

3. ábra. A migrációs potenciál mértéke az erdélyi magyarok körében



* A felvétel a 18–55 év közöttiekre vonatkozott

** A felvétel a 16–29 év közöttiekre vonatkozott

, * Ugyanarról a felvételtől van szó. Két különböző technikával kérdeztek.

Elsőként azt szükséges kiemelni, hogy az összehasonlítást, illetve az időbeni trendek körvonalazását az egyes vizsgálatokban alkalmazott eltérő kérdezési technika nehezíti meg.

Igen tanulságos ebből a szempontból a CCRIT 2003 novemberében végrehajtott mérését szemügyre venni, hisz ebben a kutatók kétféle kérdezési technikával kétféle eredményre jutottak. A vizsgálatban feltett két kérdés:

1. „Sok embert foglalkoztatott már a végleges kitelepedés gondolata, melyik kijelentés jellemzi az Ön helyzetét? (1) Nem gondolkodtam azon, hogy végleg elmenjek, (2) Már gondolkodtam ezen, de valószínűleg nem tenném meg, (3) Már gondolkodtam ezen, lehet, hogy elmennék, (4) Már gondolkodtam ezen, s ha lehetőség adódna, biztos elmennék, (5) Már gondolkodtam ezen, és keresem a megfelelő lehetőségeket, (6) Már megvannak a lehetőségek, csak idő kérdése, mikor megyek”,

illetve

2. „Tervezi-e Ön, hogy külföldön éljen? (1) Igen, (2) Nem.”³²

Most az utóbbi kérdésre fogunk hangsúlyt fektetni, mert ez összevethető a TÁRKI-BFI 2001-es, a nemzetközi vizsgálatokban leginkább elterjedt kérdésével. Az adatok összehasonlításából kitűnik, hogy azok aránya, akik tervezik a kivándorlást, jelentékeny mértékben csökkent. A csökkenés akkor is nyilvánvaló, ha beszámítjuk, hogy a TÁRKI-BFI vizsgálat a 18–55 év közötti populációt

³² Lásd Horváth István: Migrációs hajlandóság az erdélyi magyarság körében – 2003 október. *Erdélyi Társadalom* 2003/2, 39–55

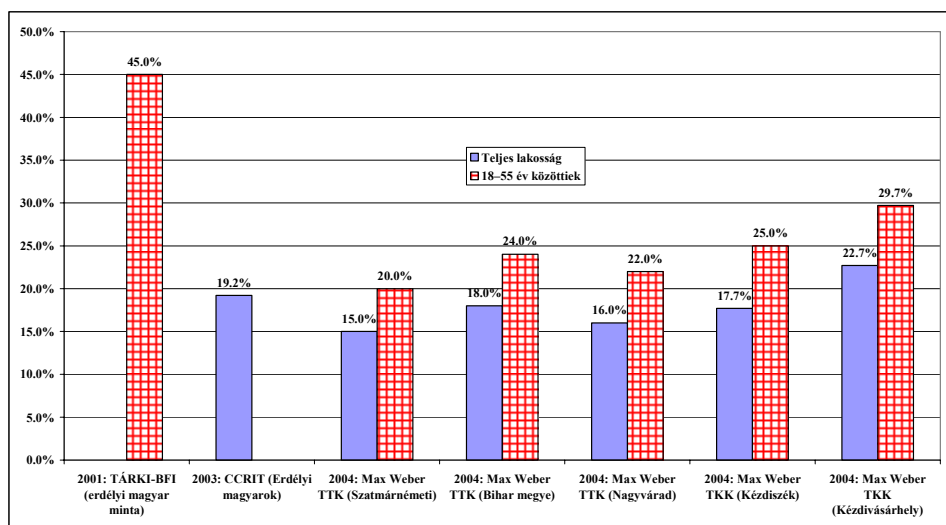
vizsgálta. Hozzá kell tenni, hogy a CCRIT mérési eredményét a helyi vizsgálatok is megerősítik:

2. táblázat. Tervezi-e Ön, hogy külföldön éljen?

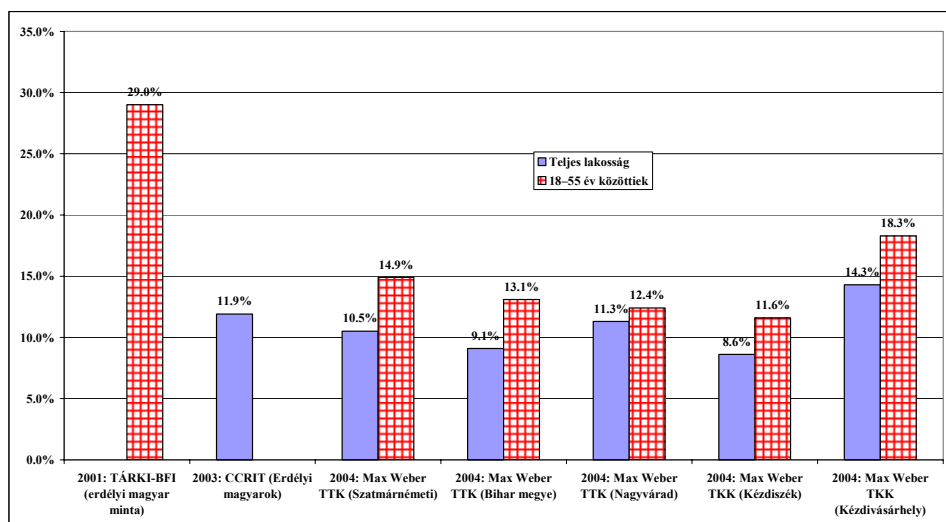
	Teljes lakosság	18–55 év közöttiek
2001: TÁRKI-BFI (erdélyi magyar minta)	-	22,0%
2003: CCRIT (erdélyi magyar minta)	11,5%	14,9%
2004: Max Weber TTK (szatmári magyar minta)	11,0%	14,1%
2004: Max Weber TTK (Bihar megyei magyar minta)	8,5%	10,4%
2004: Max Weber TTK (nagyváradai magyar minta)	11,3%	12,4%
2004: Max Weber TTK (Kézdi széki magyar minta)	8,2%	10,3%
2004: Max Weber TTK (kézdívásárhelyi magyar minta)	12,8%	15,9%

A TÁRKI-BFI vizsgálathoz képest az utóbbi hónapok mérései az ideiglenes, illetve a tartós munkavállalás terén is hasonló arányú csökkenést mutatnak:

4. ábra. Tervezi-e, hogy néhány hétre/hónapra külföldön vállaljon munkát?



5. ábra. Tervezi-e, hogy néhány évre külföldön vállaljon munkát?



Összegezve, az utóbbi fél év adatfelvételei a 2001-es TÁRKI-BFI felvételhez képest a migrációs potenciál jelentős csökkenését mutatják. Ennek több oka lehetséges:

- A TÁRKI-BFI adatfelvétel karácsony és újév között zajlott le, amikor az egyébként távol lévő vendégmunkások jelentős része otthon tartózkodik. A cirkuláris migrációban ténylegesen résztvevő vendégmunkás populáció jelenléte vagy hiánya a „potenciális migránsok” számát jelentősen befolyásolhatja. Ezt a módszertani problémát Horváth István is jelzi, mondván, hogy a CCRIT migrációs-potenciál felvétele nem terjedt ki az elmozdulásban lévőkre, csupán azokra, akik az adott háztartásban életvitelszerűen tartózkodnak.³³ A téli ünnepkör alatt lebonyolított adatfelvételek esetében ez némiképp változik.
- Elképzelhető, hogy a magyar parlament által a TÁRKI-BFI felvétel előtt ratifikált kedvezménytörvény, mint azt a TÁRKI-BFI vizsgálat nyomán született kötet szerzői értelmezik, ideiglenesen valóban fokozta a migrációs szándékokat.³⁴

³³ Uo., 39.

³⁴ A TÁRKI-BFI vizsgálat, mint azt a 7. lábjegyzetben írtuk, a kedvezménytörvény migrációs hatását volt hivatott előre jelezni. A válaszadóktól többek között azt is megkérdezték, hogy a magyarigazolvány birtokában élnek-e munkavállalási jogukkal. Hárs Ágnes az adatok alapján azt mondja, hogy a 18–55 év közötti erdélyi magyarok 48 százalékának „lehetséges”, 24 százalékának „komoly” és 10 százalékának „valós” munkavállalási tervei vannak a státusigazolvány birtokában (Hárs Ágnes: *A kedvezménytörvény várható hatása a magyar munkaerőpiacra*. In Örkény Antal (szerk.): *Menni vagy maradni? Kedvezménytörvény és migrációs várakozások*. Budapest 2003, 69). Ez az adat kétségtelenül valamit jelez, de semmi esetre sem bizonyult prediktív erejűnek a kedvezménytörvény migrációs

- A migrációs potenciál más okokból, pl. a román munkaerőpiac bővülése miatt ténylegesen csökkent.
- A különbséget az eltérő mintavételi technika okozza. A 2003/2004-es mérések mintavételi eljárása némileg különbözik a TÁRKI-BFI felvételtől. A TÁRKI-BFI felvétel során ugyanis azokon a településeken, ahol a magyar lakosság aránya nem érte el a 40 százalékot, a megkérdezetteket kvóta segítségével választották ki. Ez, mivel a kérdezőbiztosok kolozsvári magyar diákok voltak, logikusan oda vezetett, hogy a kiválasztás magyar intézményeken (elsősorban egyházakon) keresztül történjék.³⁵ A magyar intézményekkel érintkező, magyar kapcsolathálóval rendelkező népességnek nagyobb esélye volt a mintába belekerülni, mint azoknak, akiket a magyar intézményrendszer nem tudott megszólítani. Így a TÁRKI-BFI minta a valóságosnál „magyarabb” lett. Látni fogjuk, hogy „szórványterületeken” vannak a magyar hálózatokhoz, illetve intézményekhez kapcsolódó személyek intenzívebb migrációs szándékára utaló jelek.

A migrációs potenciál csökkenése mellett jelentős eltolódás következett be a cél-országok tekintetében, nevezetesen Magyarország, mint cél-ország némiképp háttérbe szorult, és relatíve előtérbe kerültek Nyugat-Európa országai, elsősorban Spanyol- és Olaszország.

3. táblázat. A migráció cél-országai a 2001-es TÁRKI-BFI felvétel szerint (N=2000)

	Ideiglenes munkavállalás		Tartós munkavállalás		Végleges elvándorlás	
	Említette összesen	%	Említette összesen	%	Említette összesen	%
Magyarország	730	88,8	412	82,2	307	80,2
Németország, Ausztria	281	32,1	177	35,3	75	19,6
Más európai	218	24,9	150	29,9	81	21,1
USA-Kanada	102	11,6	89	17,8	82	21,4
Más	9	1,0	15	3,0	16	4,2
Nem tudja	5	-	-	-	11	-
Összesen	826	-	501	-	383	-

hatását illetően. Érdemes végiggondolni, hogy ezek az adatok kutatási jelentés formájában politikusok, döntéshozók asztalára kerültek, akik egészen biztos, hogy nem kellőképpen kontextualizálva olvasták őket. Ilyen formában a – szociológusok által is táplált – migrációs-potenciál felvételek prediktív erejébe vetett hamis hit csak a zavart növelheti a fejekben.

³⁵ Félreértés ne essék, nem mások mintavételi eljárását kritizáljuk. A nevezett vizsgálatban a minta kialakításával és a kutatás lebonyolításával, Kiss Dénes kollégánk mellett mi magunk voltunk megbízva.

4. táblázat. A migráció cél-országai a 2004-es CCRIT felvétel szerint
(N=1200)

	Ideiglenes munkavállalás		Tartós munkavállalás		Végleges elvándorlás	
	Említette összesen	%	Említette összesen	%	Említette összesen	%
Magyarország	136	41,3	82	40,3	80	46,6
Németország, Ausztria	74	22,4	47	23	22	12,7
Más európai	84	25,5	52	25,5	44	25,4
USA-Kanada	28	8,64	18	8,7	22	13
Más	3	1,0	5	2,3	4	2,2
Nem tudja, bárhová	4	1,7	1	-	-	-
Összesen	330	-	203	-	171	-

A jelenséget két tényezőnek tulajdoníthatjuk:

- Egyrészt Magyarország, mint cél-ország előtérbe kerülése a TÁRKI-BFI vizsgálatban részben a már jelzett módszertani problémák következménye. A magyar hálózatokhoz, intézményekhez való kapcsolódás ugyanis szórványterületeken, a migrációs szándék intenzitása mellett, a cél-ország kiválasztását is befolyásolja. Nevezetesen, akik magyar hálózatokhoz kapcsolódnak nagyobb eséllyel mozdulnak el Magyarország irányába.
- Másrészt az adatok mögött nem csupán egy módszertani problémát, hanem egy reális társadalmi folyamatot is sejtünk. A migrációs hálózatok ténylegesen eltolódtak Nyugat-Európa irányába. Ezt a folyamatot Dumitru Sandu a migráció de-etnicizálódásáról szóló tételéből kiindulva érthetjük meg.³⁶ Már említettük, hogy Sandu szerint, bár a kilencvenes évek elején a migrációs mozgásban a vallási és etnikai kisebbségek fokozott mértékben voltak érintettek, a különbség a kilencvenes évek végére kiegyenlítődött. A magyarok vonatkozásában tudjuk, hogy a Magyarország irányába mutató migrációs hálózatok a kilencvenes évek elején felálltak.³⁷ Ezáltal a magyarországi vendégmunka bejárható, kiszámítható, helyenként már-már magától értetődő életstratégiává vált. Ezeknek a hálózatoknak az értékét növelte, hogy ebben a periódusban a Nyugat-Európa fele mutató hálózatok még nem alakultak ki. Ezek kialakulásával azonban a helyzet fokozatosan megváltozott. Ahogy kialakultak a Nyugat-Európa (elsősorban Németország, Spanyolország, Olaszország) fele mutató hálózatok, amelyeket immár többségükben ortodox románok alakítottak ki és működtettek, úgy vált a spanyolországi, olaszországi vendégmunka a magyarországi munka-

³⁶ Sandu: i. m., 5–50.

³⁷ Erről lásd Bodó Julianna (szerk.): *Elvándorlók? Vendégmunka és életforma a Székelyföldön*. Pro-print: Csíkszereda, 1996; Oláh Sándor: *Egy székely falu vendégmunkás potenciálja*. In: Sik Endre – Tóth Judit (szerk.): *Jönnek? Mennek? Maradnak?* MTA Politikai Tudományok Intézete – Nemzetközi Migráció Kutatócsoport: Budapest, 1993, 9–19.

vállalás reális alternatívájává. A spanyolországi vagy olaszországi hálózatokat túlnyomóan románok üzemeltetik, azonban azokon a településeken, ahol magyarok és románok vegyesen laknak, e hálózatok és rajtuk keresztül a viszonylag kockázatmentes nyugat-európai vendégmunka „fizikailag jelen van”. Nehéz elképzelni, hogy mindez az adott településen élő magyarok migrációs stratégiáit (a magyarországi vendégmunka primátusát) érintetlenül hagyná.³⁸ Amennyiben ez igaz, a migráció de-etnicizálódását szélesebben értelmezhetjük, mint Dumitru Sandu. A migráció intenzitásának kiegyenlítődése mellett az etnikailag szegmentált hálózatok (részleges) összeolvadását prognosztizálhatjuk. Ha a románok által dominált nyugat-európai hálózatok szerepe növekszik, akkor ez egyben a magyar etnikumhoz kapcsolódó tőkék leértékelődésével jár a migráció során. A migrációs stratégiák terén történő „asszimilációnak” pedig messzemenő következményei lehetnek.

A migrációs szándék intenzitását befolyásoló háttérváltozók

A rendelkezésünkre álló vizsgálatok alapján az alábbi összefüggéseket fogalmazhatjuk meg:

- A vizsgálatok egybehangzóan azt mutatják, hogy a kivándorlási szándék tekintetében férfiak és nők között nem mutatható ki szignifikáns különbség. Az időszakos vendégmunka-vállalás viszont sokkal inkább a férfiakra jellemző.
- Korcsoportok szerint mindenütt a középkorúak migrációs potenciálja képvisel az átlaghoz nagyon közeli értéket, a fiatalok körében ennél másfélszer nagyobb mértékű kivándorlási szándékkal számolhatunk. Amint az várható volt, legkevésbé az 55 év felettiek hagynák el az országot. Az idős korosztály kivándorlási hajlandósága más népelemekhez viszonyítva ezzel együtt is igen magas. A magyarországi migrációs-potenciál vizsgálatokra alapozva Sik Endre az ötvenöt év felettiekről, mint migrációs szempontból „irreleváns” népelegről beszél.³⁹ Erdélyben a kilencvenes évek végének tíz százalék feletti mérési eredményei korántsem engednek erre következtetni. Azt is meg kell jegyeznünk, hogy a kilencvenes évek végétől a ténylegesen Magyarországra vándorló román állampolgárok között

³⁸ Ezt a hipotézist közvetve alátámasztják a vegyes házasságok alakulására vonatkozó elemzések. E szerint a párválasztás etnikai hetero-, illetve homogám jellegét a település etnikai térszerkezete messzemenően befolyásolja. A saját településükön szórványban élő magyarok nagy többséggel román párt választanak maguknak, ami azt bizonyítja, hogy a párhuzamos etnikai társadalmak társadalomtudományos víziója, ha nem is teljesen elhibázott, mindenképpen túldimenzionált.

³⁹ Sik Endre: *A migrációs potenciál kutatásának alapfogalmai*. In: Örkény Antal (szerk.): *Menni vagy maradni? Kedvezménytörvény és migrációs várakozások*. MTA Kisebbségkutató Intézet Nemzetközi Migrációs Kutatócsoport: Budapest, 2003.

növekedett az időskorúak aránya.⁴⁰ Ez feltételezhetően a magyar állampolgárságot megszerzett gyermekekkel rendelkező időskorúak szekundér migrációjának tudható be. Az idős emberek migrációs szándékában nem kevés szerepe lehet annak a ténynek, hogy ekképp esélyük van a magyar nyugdíjrendszerbe való viszonylag előnyös bekapcsolódásra.

- A TÁRKI-BFI vizsgálat kivételével az elemzések azt mutatják, hogy a magasabb iskolai képzettség magasabb migrációs szándékot valószínűsít. Eszerint a kivándorlást fontolgatók körében az érettségizettek és különösen a felsőfokú oklevéllel rendelkezők arányukon felül képviseltetik magukat.

Mivel a Balázs Ferenc Intézet vizsgálatai, valamint a TÁRKI-BFI felmérés nyomán az emigrációs potenciál „szociogenezisének” többváltozós elemzését is elvégezték, a továbbiakban az ezzel kapcsolatos legfontosabb következtetéseiket hasonlítjuk össze. A TÁRKI által végzett elemzés nemcsak a végleges elvándorlási, hanem a külföldi munkavállalási potenciál kérdésével is részleteiben foglalkozik. A társadalmi háttér szerinti különbségek sokat elárulhatnak az időszakos munkavállalás és a kivándorlás vitatott viszonyáról.

A Balázs Ferenc Intézet elemzései,⁴¹ a már tárgyalt szocio-demográfiai jellemzők vizsgálata mellett, a kivándorlási szándék „kontextuális hátterének”, valamint a potenciális emigránsok értékorientációinak bemutatására térnek ki:

- A bevont „kontextuális” jellemzők szerint emigrációs szándékuknak leginkább a „szórványban” élők és a nagyvárosi lakosok adtak hangot. Ezek az összefüggések a TÁRKI-BFI vizsgálatban is megjelennek.
- A településméret és a migrációs potenciál kapcsolata logikus, hisz a nagyvárosokban élők a migrációhoz szükséges információkhoz könnyebben hozzáférnek. A tényleges vándormozgalmakban is a nagyvárosiak vesznek részt a legnagyobb mértékben. Ez már a nyolcvanas évek menekültek körében végzett vizsgálataiból kiderül,⁴² és a legutóbbi magyarországi bevándorlókra reprezentatív felmérés is igazolja.⁴³
- A kilencvenes évek migráció-potenciál felmérései egyöntetűen kimutatták, hogy a „szórványterületeken” a migrációs szándék intenzívebb. Ez az összefüggés azonban az utóbbi kutatások fényében megkérdőjelezhető. Egyrészt a magyarországi bevándorlókra vonatkozó vizsgálatok nem igazolják vissza. Ezek szerint a bevándorlók között mind a székely megyékből, mind a „szórványmegyékből” származók alulreprezentáltak. Ez természetesen önmagában még nem jelenti azt, hogy szórványterületeken a migrációs szándék ne lehetne intenzívebb, azonban az újabb felvételek is

⁴⁰ Lásd Gödri Irén jelen kötetben megjelenő tanulmányát.

⁴¹ Sorbán: i.m.; Csata–Dobos: i.m.; Csata: i. m.

⁴² Regényi Emil – Törzsök Erika: *Romániai menekültek Magyarországon 1988*. In: *Jelentések a határon túli magyar kisebbségek helyzetéről*. Medvetánc Füzetek: Budapest, 1988, 175–186.

⁴³ Lásd Gödri Irén jelen kötetben megjelenő tanulmányát.

ellentmondanak ennek.⁴⁴ Az említett összefüggésről úgy véljük, hogy mintavételi hibának tudható be: a BFI (és a TÁRK-BFI) vizsgálatok kvótás módszerrel folytak, magyar intézményekhez kapcsolódó hálózatok mentén, amely hálózatok mentén valóban intenzívebb az elvándorlási szándék, ez azonban nem terjeszthető ki a területen élő, magát magyarnak valló népesség egészére.

- A potenciális kivándorlók az átlagosnál rosszabb vagyoni helyzettel jellemezhetők, ennek szubjektív megítélése azonban arra utal, hogy az elvándorlási szándék mögött az esetek többségében nem önmagában a helyzet romlása, hanem alapvetően a szinttartás igénye, a lecsúszástól való félelem húzódik meg. Emellett jelen van azonban egy másik, jelentős emigrációs potenciállal jellemezhető csoport is, azoké, akik anyagi helyzetüket tekintve az elmúlt időszakban javulást könyvelhettek el, és annak jövőbeni alakulását illetően is bizakodóak.
- Az adatok igazolni látszanak a kivándorlási szándék és a cél-országok „látogatásának” gyakorisága közötti összefüggést. Nagyobb migrációs potenciállal jellemezhetők továbbá azok, akik korábban munkát vállaltak külföldön, vagy vannak kint élő családtagjaik.
- Erdélyben a szülőföldön való maradás, valamint a kivándorlási szándék alapvetően az általános életszervezési értékek mentén különül el: „*emigrációs potenciállal elsősorban a rendszerváltás hozta változásokra/kihívásokra leginkább receptív alkalmazkodó-képes és válaszolni tudó réteg jellemezhető.*”⁴⁵ Eszerint a „pragmatikus-kompetitív” értékrenddel rendelkezők (fontos a siker, az érvényesülés, a szabadság, a megbecsülés, valamint az, hogy az ember elérje azokat a célokat, amelyeket maga elé tűzött) nagyobb valószínűséggel telepednének ki. A közösségi-toleráns (közösségi problémák felvállalása, másokon való segítség mint prioritások), valamint a keresztény-konzervatív értékrendűek (fontos a vallás, a család, a munka, az erkölcsi szabályok tiszteletben tartása) viszont inkább a „szülőföldjükön maradóknak” tekinthetők.⁴⁶

Szemben egyéb vizsgálatokkal a TÁRKI-BFI vizsgálat kizárólag a migrációs potenciál mértékének becslésére és társadalmi-gazdasági háttérének leírására koncentrált. Ennélfogva annak számos „típusát” tárgyalja. Az elemzés érvényesítési köre szerint elkülönít általános és speciális migrációs potenciált, ami a státus-

⁴⁴ A Max Weber Társadalomkutató Központ Temes megyei magyarokra reprezentatív vizsgálatáról van szó, amely szerint a megyében kivándorolni szándékozó magyarok aránya nem tér el jelentősen az erdélyi átlagnál (a feldolgozás alatt lévő adatbázissal jelen tanulmányban nem foglalkozunk részletesen). Ezzel egybevág a CCRIT utóbbi években végzett mérései, amelyek szerint a migrációs szándék nem a szórványvidékeken, hanem azokon a vidékeken a legintenzívebb, ahol a magyarok jelentős arányban, a románokkal „paritáson viszonyban” vagy kisebbségben élnek.

⁴⁵ Sorbán: i. m.

⁴⁶ Csata–Dobos: i. m.

törvénnyel kapcsolatos várakozásoktól független, illetve annak feltételei mellett vállalt migrációs szándékokra vonatkozik. A „nyers”, „tisztított” és „tovább tisztított” migrációs potenciál közötti különbségtétel a státustörvénnyel összefüggő migrációs szándék komolyságát, megbízhatóságát „teszteli”.⁴⁷

Elemzésünkben a státustörvényre vonatkozó kérdésektől függetlenül, azok előtt feltett „*általános nyers migrációs potenciálnak*” és az arra vonatkozó elemzésnek⁴⁸ van jelentősége és aktualitása. Ezzel kapcsolatban a következőket mondhatjuk el:

- A *szociodemográfiai jellemzők* körébe a már bemutatottak (nem, kor, iskolai végzettség) mellett több – főként főkomponens-elemzéssel létrehozott – aggregált változó is bekerült:
 - A megkérdezettek objektív státusát az iskolai végzettség, a vagyontárgyak számával mért vagyoni helyzet, valamint a vállalkozói státus aggregált mutatója mérte.
 - A munkanélküliség, mint a „munkamegosztási pozíció” legfontosabb jellemzője került be az elemzésbe.
 - A szubjektív státus három mutatóból állt össze: egyrészt az egyénnek el kellett helyeznie magát egy feltételezett társadalmi hierarchiában, másrészt egy skálán jelölte be, hogy jövedelme alapján szenved-e alapvető hiányban, harmadrészt pedig négy dologgal kapcsolatban (a családi életével, a jövőjével, a háztartás életszínvonalával és az addigi életével) fejezte ki elégedettségének mértékét.
- „Migrációs burok” alatt a szerzők az egyént körülvevő személyes kapcsolati hálót, valamint az egyén közvetlen vagy közvetett (családtag) külföldi munkavállalási tapasztalatát értik.
- Az *etnikai tér* azokat az elemeket tartalmazza, amelyek „*az etnikai beilleszkedés és együttélés különféle szempontjaira vonatkoznak*”⁴⁹, és három összetevőből áll:

⁴⁷ Az általános migrációs potenciált a migráció különböző időtávjainak megfelelően a „Tervezi-e Ön, hogy egy pár hétre vagy hónapra külföldre menjen dolgozni?” (rövidtávú munkavállalás), a „Tervezi-e Ön, hogy egy pár évre külföldre menjen dolgozni?” (hosszú távú munkavállalás), valamint a „Tervezi-e Ön, hogy külföldön éljen?” (kivándorlás) kérdésekkel mérték.

A speciális migrációs potenciál mértékét a „Tervezi-e, Ön hogy ha megkapta a (határon túli magyarok számára kibocsátott) igazolványt, akkor munkát vállal Magyarországon?” kérdésre adott igen válaszok száma adja. A tisztított speciális migrációs potenciál az igazolvánnyal rögtön, már 2002-ben munkát vállalni szándékozókot jelenti, a „tovább tisztított migrációs potenciál” pedig a kedvezménytörvény által előírt feltételek (járuléklevonás a fizetésből, legfeljebb három hónapos munkavállalási engedély, munkaüagnél való bejelentkezés) mellett tervezett magyarországi munkavállalást jelenti.

⁴⁸ Örkény Antal: A migrációs potenciál szociodemográfiai okai a kárpát-medencei magyarok körében. In Uő (szerk.) *Menni vagy maradni? Kedvezménytörvény és migrációs várakozások*. Budapest 2003, 180–181.

⁴⁹ Uo: 181.

- a többség-kisebbség együttélésnek a perspektívái: ezt két kérdéssel mérték: az egyik az ország helyzetét és fejlődését ítélte meg a következő években, a másik a magyar etnikumra vonatkozó demográfiai víziót tükrözte,
- a többségi társadalommal szembeni etnikai távolságot a „klasszikus” Bogardus-skála mérte,
- az etnikai konfliktuspotenciál három változóból áll: közelségérzet az országhoz, konfliktusérzékelés és diszkriminációérzet.

Sik fentihez hasonló modelljében a migrációs potenciál létrejöttét magyarázó okokat három csoportba sorolja.⁵⁰

- szociodemográfiai tényezők (nem, kor, iskolai végzettség, szegénység, gazdasági aktivitás, településnagyság, a település státusa),
- a migrációs burok, kapcsolati (kapcsolatok külföldön) és emberi tőke (érzelmi kötődés a hazához, korábbi munkaerő-piaci tapasztalatok külföldön),
- szubjektív (pszichikai, értékrendi és elégedettséget kifejező) változók: elégedettség az életszínvonallal, az ország gazdasági helyzetével, a személyes életpályával és jövővel, etnikai feszültség (a magyar társadalom jövőjének megítélése, etnikai alapú sérelmek).

Az általános migrációs potenciál „szociogenezisére” vonatkozóan a fenti modellek alkalmazásával a kutatók arra a következtetésre jutottak, hogy a migrációs szándékra leginkább a munkanélküliség és a kor hatnak (a munkanélküliek és a fiatalok migrációja valószínűbb). A migrációs burok különböző formái is fontos szerepet töltenek be a migrációs szándék kialakulásában. A kivándorlási szándék esélyét erősen csökkenti a szülőföldre való kötődés mértéke, a pesszimizmus, valamint a politikai helyzettel való elégedettség. Az életszínvonallal való elégedettség a hosszú távú migrációs szándékokra pozitív hatással van. Ez a vizsgálat is megállapítja, hogy a migrációs szándék valószínűbb nagyvárosokban és szórványterületeken.

Fiatal erdélyiek migrációs szándékai

A továbbiakban a MOZAIK2001 vizsgálat alapján a 16–29 év közötti erdélyiek migrációs szándékait fogjuk megvizsgálni. A Nemzeti Ifjúságkutató Intézet által koordinált felmérésben „Belső-Erdélyben” 1200 magyar és 750 román, míg a Székelyföldön 750 magyar nemzetiségű fiatalot kérdeztek meg. A kérdőív tartalmazott mind a külföldi munkavállalási szándékokra, mind a végleges kivándorlásra vonatkozó kérdést. Ezek részletes elemzése azért különösen fontos, mert egyrészt más

⁵⁰ Sik Endre – Örkény Antal: *A migrációs potenciál kialakulásának mechanizmusa*. Örkény Antal (szerk.): *Menni vagy maradni? Kedvezménytörvény és migrációs várakozások*. Budapest 2003, 180–181.

felmérésekből is kimutatható, hogy egy fokozott migrációs potenciállal jellemezhető rétegről van szó, másrészt pedig ennek a korosztálynak a migrációs viselkedése befolyásolja leginkább a jövőbeli erdélyi demográfiai trendeket. A vizsgálat a 2001-es állapotokat rögzíti, amihez képest, mint mondtuk, a migrációs szándékok intenzitása és iránya egyaránt módosult.

1. Munkaerő-migrációs potenciál

A MOZAIK2001 kérdőíve a TÁRKI-BFI vizsgálatához hasonlóan kérdezett rá a külföldi munkavállalási szándékra:

5. táblázat. Tervezi, hogy a jövőben külföldön vállal munkát?

Székelyföldi magyar	32,7%
„Belső-erdélyi” magyar	50,0%
„Belső-erdélyi” román	56,7%

Az eredmények egyrészt a magyarok vonatkozásában megerősítik, hogy a többségében magyarok által lakott Székelyföldön a migrációs potenciál kisebb, mint a vegyes lakosságú, illetve a magyar etnikum szempontjából szórványterületnek számító Belső-Erdélyben. Másrészt az is látható, hogy a belső-erdélyi magyar fiatalok migrációs potenciálja intenzitásában nem tér el a velük azonos térségben élő román társaikétól. A székelyföldi és belső-erdélyi magyarok migrációs potenciáljának eltérése nem a két térség etnikai térszerkezetéből következik, hanem abból, hogy az előbbiben a magyarok döntően rurális, míg az utóbbiban döntően urbánus környezetben élnek. Mint az más kutatásokból is kiderült a migrációs szándék nagyvárosokban intenzívebb.

6. táblázat. Amennyiben tervezi, hogy külföldön munkát vállal, mely országokban?

	I. opció		II. opció		III. opció		
Székelyföldi magyar N=750	Magyarország	182	80%	Magyarország	6	Magyarország	6
	Németország,	21	9%	Németország,	23	Németország,	7
	Ausztria			Ausztria		Ausztria	
	USA, Kanada	15	7%	USA, Kanada	4	USA, Kanada	3
	Egyéb EU	9	4%	Egyéb EU	23	Egyéb EU	0
„Belső-erdélyi” magyar N=1200	Más	1	0	Más	3	Más	1
	Magyarország	346	64%	Magyarország	26	Magyarország	6
	Németország,	72	14%	Németország,	52	Németország	16
	Ausztria			Ausztria			
	USA, Kanada	42	8%	USA	35	USA	10
	Egyéb EU	39	7%	Egyéb EU	28	Egyéb EU	14
	Olaszország	22	4%	Olaszország	11	Olaszország	1
Spanyolország	13	2%	Spanyolország	9	Spanyolország	1	

	Más	8	2%	Más	4	Más	4
	Bárhova	3	0%	Bárhova	1	Bárhova	0
	Ausztria	9	3%	Ausztria	6	Ausztria	0
„Belső- erdélyi” román N=750	Németország	78	24%	Németország	20	Németország	1
	Magyarország	12	4%	Magyarország	8	Magyarország	1
	Olaszország	68	21%	Olaszország	9	Olaszország	4
	Spanyolország	26	8%	Spanyolország	19	Spanyolország	2
	Franciaország	18	5%	Franciaország	10	Franciaország	0
	Kanada	20	6%	Kanada	2	Kanada	2
	USA	54	17%	USA	14	USA	4
	Egyéb EU	26	8%	Egyéb EU	13	Egyéb EU	3
	Más	7	2%	Más	0	Más	1
	Bárhova	7	2%	Bárhova	3	Bárhova	0

A célországok tekintetében a MOZAIK2001 vizsgálat a magyar válaszadók esetében a Magyarország primátusát erősíti. Érdekes azonban kiemelni, hogy ez a belső-erdélyi válaszadók esetében (64%) nem annyira egyértelmű, mint a Székelyföldön (80%). Ez volt az a kutatási eredmény, amelynek alapján a migrációs hálózatok Nyugat-Európa fele való eltolódásának hipotézisét megfogalmaztuk. A vizsgálat idejére (2001 decembere) az elsősorban románok által használt olaszországi, spanyolországi vendégmunkás-hálózatok már igen kiterjedtek voltak, ami a románokkal egy településen élő magyarok migrációs stratégiáit is nagyban befolyásolta. A székelyföldi hálózatok ebből a szempontból elszigeteltebbek voltak. Az eredmények alapján a nyugat-európai opció várható megerősödését jósoltuk, főleg azokon a vidékeken, ahol a románok hálózatai is jelen vannak. Hipotézisünket a legújabb vizsgálatok maximálisan igazolták.

Részben a TÁRKI-BFI vizsgálat elemzése során kialakított konceptuális keret felhasználásával igyekeztünk megtalálni a külföldi munkavállalási szándék okait. A lehetséges okokat több csoportba osztottuk:

- *szociodemográfiai okok*: nem, életkor, iskolai végzettség, státus (főtevékenység), apa iskolai végzettsége, anya iskolai végzettsége
- *kontextuális okok*: a település mérete, a település etnikai térszerkezete
- *a migráció során konvertálható tőkék*: számítógép-használat, idegen nyelv ismerete, előzetes külföldi munkavállalás
- *objektív és szubjektív anyagi helyzet*
- *szociálpszichológiai-mentális okok*: „romlani fog-e az ország helyzete?”, „romlani fog-e az emberek életszínvonala?”, „romlani fog-e a személyes helyzete?”, személyes jövőtervek, általános optimizmus/pesszimizmus, EU-pesszimizmus
- *integráltság/integrálatlanság (magyar válaszadók esetében)*: romántudás, társadalmi távolság a román etnikumúaktól, oktatás nyelve.

A migrációs potenciál okait egy logisztikus regressziós modellen keresztül vizsgáltuk. A modell paramétereit tartalmazó táblázatot az *1. melléklet* tartalmazza. Az okokra vonatkozó összefüggéseket a fenti csoportosítás szerint fogjuk tárgyalni.

A szocio-demográfiai okok közül:

- A nem hatása mindhárom minta esetében szignifikánsnak bizonyult. Erdélyben a fiúk, férfiak régiótól és etnikumtól függetlenül nagyobb arányban terveznek külföldi munkavállalást, mint a lányok, nők. A vendégmunka nyilvánvalóan inkább a férfiak társadalmi-nemi szerepkészletének része.
- Az életkor hatása a román minta esetében bizonyult szignifikánsnak. Itt a fiatalabbak a fiatal korosztályokon belül is nagyobb arányban vállalnának külföldön munkát, mint idősebb társaik. A székelyföldi és belső-erdélyi minta esetében ezt a szerepet a főfoglalkozás (személyes státus) veszi át, aminek a román minta esetében igen csekély hatása van. Valójában két egymással szoros összefüggésben lévő változóról van szó, amelyek a regressziós modell természetéből fakadóan⁵¹ hajlamosak „elfedni” egymás hatását. A két magyar minta esetében a személyes státus hatása azt jelenti, hogy a középiskolásokhoz viszonyítva azok, akik már beléptek a munkaerőpiacra (alkalmazottak, vállalkozók), illetve akiknek a státusa más módon rendeződött (házasság által a háztartásbeli lányok esetében) kevésbé akarnak külföldön munkát vállalni. Ez nem mondható el a munkanélküliekről és a munkaerőpiac peremén lévőkről (alkalmi-, feketemunkát végzők). A középiskolások esetében mért magasabb migrációs potenciált egyfajta „státusszorongással” magyarázhatjuk, ami a munkaerőpiacra való sikeres belépéssel (vagy a lányok esetében helyenként a házassággal⁵²) mérséklődhet. Ezzel kapcsolatban érdemes megjegyezni, hogy a külföldön ténylegesen munkát vállalók jelentékeny része a román munkaerőpiacra soha meg sem próbált belépni.⁵³ Ez azt mutatja, hogy a státusszorongásnak nem pusztán a migrációs szándékok terén van kimutatható hatása, hanem tényleges migrációt is eredményezhet. Az egyetemistákat a székelyföldi mintában kisebb, a belső-erdélyiben fokozottabb migrációs potenciál jellemzi.

A családi státust meghatározó változók közül:

- Az apa iskolai végzettségének van szerepe a migrációs szándékok kialakulásában, mégpedig a román minta esetében. Amennyiben ezt az apa

⁵¹ A modell parciális hatásokkal számol, így a gyengébb hatás, amennyiben két összefüggő változóról van szó, az erősebben keresztül jelenik meg.

⁵² Zárójeles megjegyzésünkkel kapcsolatban meg kell jegyeznünk, hogy nem az elemzés (vagy az elemzők), hanem a vizsgált társadalom szexizmusáról van szó, abban az értelemben, hogy a társadalmi reprezentációkban a produkció (munka), illetve a reprodukció (otthon) világához tartozó nem szerepek nagyon is „természetesek”. Ilyen értelemben egy fiatal lány státusszorongása valóban megszűnhet azzal, hogy státusa a házassággal „rendeződik”.

⁵³ Magyarai Nándor László konferenciánkon elhangzott előadására hivatkozhatunk (Magyarai Nándor László: *A vendégmunka-vállalás jellemzői Erdélyben*. Előadás a *Demográfiai folyamatok az erdélyi magyarság körében* elnevezésű konferencián, RMDSZ Ügyvezető Elnökség, 2004. március 5.).

iskolai végzettségével mérjük, az alacsonyabb státusú családból származó román fiatalokat fokozottabb munkaerő-migrációs potenciál jellemzi. A magyaroknál a családi státus szerepe elhanyagolható. Az összefüggés magyarázatára a nemzetközi migráció irodalmában jól ismert primér-szekundér munkaerőpiac megkülönböztetés világít rá. A primér munkaerőpiac állásai magas presztízssűek, viszonylag jól fizetettek és munkahelyi előrelépést (karriert) biztosítanak. Ezeknek az állásoknak a betöltéséhez valamilyen specifikus tudás, képesség szükséges, mely gyakran vállalat-, intézmény-, vagy ágazat-specifikus, és azt eredményezi, hogy a primér munkaerőpiacon dolgozó munkavállalók helyettesítésének költsége viszonylag magas. A szekundér munkaerőpiac alacsony presztízssű, rosszul fizetett és karrierlehetőséget nem biztosító munkát kínál, amelynek a betöltéséhez nem kell különösebb szakértelem. A szekundér munkaerőpiacon a munkavállalók zéró vagy igen alacsony költséggel helyettesíthetők. A vendégmunkások előtt elsősorban a szekundér munkaerőpiac áll nyitva. A nemzetközi migráció szakirodalmában a szekundér munkaerőpiac létezését egyenesen a munkaerő-migrációt fenntartó okok között tartják számon. A migránsokat fogadó országokban ugyanis a szekundér munkaerőpiac alacsony presztízssű állásait a helyi munkavállalók nem hajlandók betölteni. Ezt az effektust csak fokozza a vendégmunkások tömeges jelenléte, ez ugyanis ahhoz vezet, hogy az adott ágazat állásait a helyiek „török, mexikói vagy román munkának” fogják tekinteni, aminek következtében ezeket még kevésbé hajlandók betölteni.⁵⁴ Ennek megfelelően a migráns munkavállalók – akik hajlandók a szekundér munkaerőpiac állásait betölteni – általában a kibocsátó ország társadalmában is alacsony státusúak. Ebben a román fiatalokra vonatkozó adataink nem térnek el az általános trendektől. A vendégmunka, amely a spanyol vagy olasz agrárszektor vagy építőipar alacsony presztízssű állásaival kecsegtet, a középosztálybeli fiatalok számára kevésbé vonzó. Az atipikus inkább az, hogy a magyar fiatalok esetében nem mutatkozott ilyen összefüggés. Ez azzal magyarázható, hogy Magyarországon az erdélyi magyar munkavállalók a kilencvenes években tömegével, sikerrel integrálódtak a primér munkaerőpiacra. Ez természetesen nem azt jelenti, hogy a magyarországi munkavállalás dominánsan ebben a szektorban történe, azonban megfelelő képzettséggel és kulturális tőkével az erdélyiek Magyarországon eséllyel startoltak karrierpozíciókra, míg a románok számára ez „Nyugaton” csak egy nagyon szűk elitréteg számára volt lehetséges. A magasabb státusú családokból jövő erdélyi magyar fiatalok jelentős része feltehetően a külföldi munkavállalással karrier-állásokat asszociál.

⁵⁴ Massey, Douglas S. – Arango, Joachim – Hugo, Gareme – Kouaouci, Ali – Pellegrino, Adela – Taylor, Edward J.: *A nemzetközi migráció elméletei: áttekintés és értékelés* In. Sik Endre (szerk.): *A migráció szociológiája*, Budapest Szociális és Családügyi Minisztérium: Budapest, 2000, 17–21.

A *kontextuális okok* terén a MOZAIK2001 vizsgálat visszaigazolja a már bemutatott kutatási eredményeket:

- A település méretével egyenes arányban nő a migrációs potenciál a belső-erdélyi magyar és román mintán. A székelyföldi mintán ez az összefüggés nem volt kimutatható.
- A belső-erdélyi magyar mintán a migrációs potenciál a magyarok arányával fordítottan arányos, vagyis a szórványterületek fiataljait erősebb elvándorlási szándékkal jellemezhetjük. A Székelyföldön ez az összefüggés nem volt kimutatható, itt azonban kizárólag 75 százaléknál magasabb arányban magyarlakta települések kerültek a mintába.

A migráció során konvertálható tőkék közül:

- A számítógép-használatnak a belső-erdélyi, illetve a székelyföldi magyar fiatalok esetében van migrációgerjesztő hatása.
- Az idegen nyelvtudás a románok és a belső-erdélyi magyarok esetében gerjeszt migrációs szándékot, a Székelyföldön, ahol a magyarországi opció dominál, nem játszik szerepet.
- Az előzetes migrációs tapasztalat szerepe az újabb migrációs tervekben mindhárom minta esetében egyértelműen megállapítható.

Az anyagi helyzet:

- Objektíve nem játszik szerepet a migrációs szándékokban (lineáris skálán mértük).
- A székelyföldi minta esetében viszont a szubjektív depriváltság fokozza a migrációs szándékot.

A szociálpszichológiai és mentális okok közül:

- Az ország jövőbeni helyzetével kapcsolatos pesszimizmus a román és a székelyföldi mintán.
- A román–magyar viszony jövőbeni romlásának prognosztizálása pedig a belső-erdélyi magyar mintán generált migrációs szándékot. Logikusnak tűnik, hogy az etnikumközi feszültség érzete a lokális szinten kisebbségben lévők esetében okozhat migrációs szándékot.
- Nincs hatása a migrációs szándékokra olyan változóknak, mint a Románia felvételével kapcsolatos EU-optimizmus, vagy a román demokrácia megítélése.

Integráltság/integrálatlanság:

- A román nemzetállami térbe való nyelvi-kulturális „integrálatlanságnak” (kizárólag magyar nyelvű iskolai életút,⁵⁵ gyenge romántudás,⁵⁶ románok-

⁵⁵ A regressziós modellbe dichotóm változóként vezettük be. Értékei: 1. az oktatási életpálya minden szakaszában magyarul tanult, 2. az oktatási életpálya egyes szakaszait román nyelven végezte. Meg kell jegyeznünk, hogy a kizárólag magyar nyelven tanulók aránya a belső-erdélyi mintában irreálisan magas.

⁵⁶ A kérdés a következő volt: „*Mely nyelveken tud jól beszélni ... román: (1) említi, (2) nem említi.*” A változó nem valamiféle objektív mércéhez képest viszonyított román nyelvtudást fejez ki, nem valószínű ugyanis, hogy lenne az erdélyi magyarok által egységesen

tól való nagy társadalmi távolság⁵⁷) a belső-erdélyi magyar mintán volt hatása, míg a Székelyföldön nem. Megállapíthatjuk, hogy a nyelvi-kulturális integrálatlanság nem mindenütt, csupán a szórványterületeken generál migrációs szándékot, ugyanakkor a szórványlét is csak a nyelvi-kulturális integrálatlansággal összekapcsolódva növeli a migrációs potenciált. Plasztikusan fogalmazva azt mondhatnánk, hogy nem a magyar oktatási rendszer általában, hanem csupán a „szórványkollégiumok” termelnek exportra, amennyiben az „integrálatlanság” (gyengébb romántudás, etnikailag szegmentált hálózatok) reprodukciója irányába hatnak. A nyelvi-kulturális „integrálatlanság” ezeken a területeken egyértelműen ellentétes a munkaerőpiaci logikával. Természetesen tisztában vagyunk azzal, hogy amit nyelvi-kulturális integrációnak nevezünk, azt az erdélyi magyar nyelvhasználat általában az asszimiláció címszóval illeti. Mindkét terminus használatának megvan a maga ideológiai-morális konnotációja, hisz az asszimilációról tudjuk, hogy valami rossz, míg az integrációról, hogy valami jó dolog. Természetesen bárhogyan nevezzük, valójában ugyanarról a társadalmi folyamatról (vagy annak hiányáról) van szó. Ha az előbb azt mondtuk, hogy az egyén szemszögéből az integrálatlanság a helyi munkaerőpiaci logikával ellentétes, ami migrációs szándékot generál, akkor a kijelentést nyugodtan meg is fordíthatjuk. Magyar „nemzetpolitikai” szempontból ez a következőképpen hangzik: a migráció ígérete nélkül a „szórványkollégiumok” (a kisebbségi területen működő magyar nyelvű oktatás) versenyképessége nem tartható fenn, hisz az innen kikerülő dominánsan magyar kultúrán és magyar hálózatokban szocializálódott fiatalok természetes módon vándorolnak olyan helyekre, ahol az itt szerzett kulturális tőke konvertálható. Ha a migráció ígérete megszűnik, a magyar oktatás még inkább versenyképtelenné válik ezeken a területeken. Ez pedig nemzetpolitikai szempontból paradox helyzet.

2. Emigrációs potenciál

A végleges kivándorlási szándékra vonatkozó kérdés „puhább” volt, mint ami a külföldi munkavállalási szándékra kérdezett rá:

elfogadott nyelvi standard. A (szubjektíve) jó román nyelvtudás vidékenként, társadalmi rétegenként változik (Horváth István: Az erdélyi magyarok kétnyelvűsége: nyelvmentés és integráció közt. *Erdélyi Társadalom* 2003/1).

⁵⁷ Ezt a Bogardus-skála mérte, ami arra kérdez rá, hogy a válaszdó milyen legközelebbi viszonyt fogadna el egy adott etnikum egy tagjával (családjába fogadná, ..., legszívesebben egy országban sem élne vele).

7. táblázat. Gondolt-e már arra, hogy kitelepedjen külföldre?(százalékok)

	Székelyföld	„Belső-erdélyi” magyar	„Belső-erdélyi” román
Igen, és konkrét elképzeléseim vannak	5,2	11,2	11
Igen, de még nem tudom pontosan, hová és hogyan	14,2	24,3	21,8
Igen, néha, de nincsenek konkrét elképzeléseim	25,3	31,4	34,6
Nem telepednék ki	28,7	18,9	19,7
Nem, és nem is gondolkoztam ezen	26,7	14,2	13

Az emigrációs potenciál mutatóját az első három válaszalternatíva összevonásával hoztuk létre:

8. táblázat. A kivándorlási potenciál mértéke, regionális bontásban (százalékok)

Minta	Kivándorlási potenciál mértéke
Székelyföldi magyar	44,7
„Belső-erdélyi” magyar	67,4
„Belső-erdélyi” román	66,9

Az emigrációs potenciál tekintetében is megmutatkozik a Székelyföld–Belső-Erdély különbség. Ez utóbbi területen a románok és a magyarok emigrációs potenciálja nem különbözik lényegesen egymástól.

Az okok tekintetében a munkaerő-migrációs potenciálhoz hasonló regressziós modellt futtattunk, a már tárgyalt okcsoportok hatását megvizsgáló. A modellt a 2. melléklet tartalmazza.

A kivándorlási potenciál *szocio-demográfiai okait* tekintve:

- A belső-erdélyi magyar és a székelyföldi mintán a kor közvetlen negatív hatását kell kiemelnünk. Ennek hatásaként mindkét esetben rejtve marad mind a munkaerő-piaci státus, mind az iskolai végzettség kivándorlási szándékra gyakorolt hatása. Mint az előzőekben már mondtuk, fiatal népességről lévén szó, mind a befejezett iskolai végzettség, mind a megkérdozett főtevékenysége erőteljesen korfüggő. Nem véletlen tehát, hogy az alacsonyabb iskolai végzettség és a tanulói státus egyaránt a magasabb kivándorlási hajlandóságot valószínűsíti. A belső-erdélyi román fiatalok körében a viszony éppen fordított: itt az alanyok munkaerő-piaci státusa magyarázza a kivándorlási szándék tekintetében mutatkozó eltéréseket. Eszerint az ország végleges elhagyásában leginkább az inaktívak (háztartásbeliek, GYES-en lévők, egyéb segélyezetttek), az egyetemi hallgatók, az alkalmazottak, valamint a saját vállalkozásukban dolgozók érdekeltek. A munkaerőpiac peremére szorultak (alkalmi munkákból, a családi gazdaságból élők), valamint a munkanélküliek számára vélhetően a vándorláshoz szükséges tőkehiány helyezi

perspektíván kívülre a kivándorlás (de az időszakos külföldi munkavállalás) lehetőségét is.

- A nemnek, a munkaerő-migrációs potenciállal ellentétben, nincs hatása az emigrációs potenciálra.

A *vándorlás során konvertálható tőke* tényezők tekintetében:

- Adatainknak a felnőtt népséget vizsgáló TÁRKI-BFI felmérés eredményeivel való összehasonlítása egy újabb fontos vonatkozásra hívja fel a figyelmet. Míg a 18–55 év közötti magyar népesség esetében a kivándorlási szándék közvetlen előidézőjeként az igen rossz szubjektív anyagi helyzet áll (és mögé sorakoznak fel, közvetlen parciális hatás nélkül a periférikus munkaerő-piaci helyzet és az alacsonyabb iskolai végzettség), a részben még a munkaerőpiacra ki sem lépett, sok esetben a szülők anyagi támogatását élvező fiatalok körében ez a változó a második vonalra szorul, és a munkaerőpiacon az érvényesülés szempontjából fontos tőke tényező, a számítógép használata révén fejti ki pozitív hatását a migrációs szándék alakulására. A számítógép-használat mindhárom vizsgált népesség kivándorlási szándékának kétségkívül „emblemikus” ismérve: úgy tűnik, hogy rajta keresztül fejti ki hatását az összes többi tőkeváltozó (idegen nyelvtudás, anyagi helyzet, szubjektív depriváltság), de a jó családi háttér (apa, anya magasabb iskolai végzettsége, munkaerő-piaci helyzete) is. A különböző tőkeformák ilyenén rendeződése arra hívja fel a figyelmet, hogy a kitelepedni szándékozó fiatalokat elsősorban nem az anyagi vagy pénzügyi előnymericskelés, hanem a szakmai és gazdasági előremenetelt egyaránt garantáló, munkaerőpiacon való érvényesülés reménye és a passzivitástól való félelem, a „státusszorongás” (lásd inaktív erős migrációs szándéka) vezérli. Az elmondottak alapján nyilvánvalóvá vált az is, hogy a kivándorlás és a külföldi munkavállalás szándéka a különböző tőkejavak eltérő mértékű mobilizálását teszi szükségessé, ami a folyamat tartósnak, illetve esetinek tekintett voltaival hozható összefüggésbe. A kivándorlási szándék alakulására ezért is nincs közvetlen hatással egyik régió esetében sem a korábbi külföldi munkavállalási tapasztalat. (Annak ellenére, hogy a két alcsoport közötti átfedés Belső-Erdélyben 70, a Székelyföldön pedig 54 százalékos.) Ehelyett a belső-erdélyi és a székelyföldi magyarok körében a magyarországi látogatás szerepének súlya értékelődik fel.

A vizsgált *kontextuális* változók:

- Csak a székelyföldi magyar fiatalok esetében vannak szignifikáns hatással a kivándorlási szándéokra. Az adatok azt mutatják, hogy minél magasabb egy település adminisztratív besorolása, és minél alacsonyabb a magyarok aránya, annál markánsabb a benne lakó fiatalok kivándorlási szándéka. Bár a két kontextuális elem a Székelyföldön együtt jár (a városok etnikailag heterogénebbek), a két változó külön parciális hatást tükröz. Ez mindenképp előtt annak köszönhető, hogy a magyarok arányának ismerve mögött munkálnak olyan tényezők is, amelyeket az „integráltság-integrálatlanság”

címszó alá soroltunk: a kivándorlás gondolatával szemben például azok a fiatalok nyitottabbak, akik románokkal szemben befogadóbbak.

A kivándorlási szándék magyarázatában végül a szociálpszichológiai-kulturális tényezők igen csekély befolyására kell felhívunk a figyelmet, ami elsősorban azon korábbi hipotézisünket erősíti meg, hogy a tágabb társadalmi környezet (az ország helyzete, az emberek életszínvonala, a román–magyar viszony stb.) átalakulásának pozitív vagy negatív megítélése nincs sem közvetett, sem közvetlen hatással a kivándorlással kapcsolatos döntésekre. Ehelyett azok az elemek értékelődnek fel (a személyes elképzelések megléte – a románoknál direkt, a magyaroknál áttételes módon), amelyek a már említett egyéni érvényesülés imperatívuszának nélkülözhetetlen mentális összetevői.

Összefoglalás

Bár a migrációs-potenciál felvételeket nem tekintjük a várható migrációs mozgások prediktorának, a migráció társadalmi hátteréről sok mindent elárulnak. Tanulmányunkban ezt próbáltuk meg nyomon követni.

A romániai magyarok migrációs szándékainak elemzésekor úgy véljük, hogy az ország általános gazdasági-társadalmi kontextusát nem hagyhatjuk figyelmen kívül, hisz az elmozdulásra vonatkozó szándékok és döntések alapvetően ebbe ágyazódnak. A migrációs szándék és az etnicitás kapcsolatát azonban akkor is tisztáznunk kell, ha a gazdasági jellegű okoknak és motivációknak elsőbbséget tulajdonítunk. Ennek eszközeként az erdélyi társadalomtudományos szakirodalom (a politikai-közéleti diskurzusokkal egybecsengően) három lehetséges modellt bocsát a rendelkezésünkre. Az első szerint az erdélyi magyarok migrációját a román nemzetállam etnikai (el)nyomása generálja vagy fokozza. A második modellben az etnicitás és a hozzá kapcsolódó „járulékok” mint a vándorlás során konvertálható tőkék jelennek meg. A magyar nyelvismeret, a befogadó országhoz való kulturális közelség megkönnyíti az integrációt, az etnikailag szegmentált migrációs hálózatok pedig csökkenthetik a migráció költségeit. A harmadik modellben a migráció a magyar kisebbség román társadalomba (munkaerőpiacra) való integrálatlanságával függ össze. Míg az első modell relevanciája a kilencvenes évek második felétől csökkent, addig a második kétségkívül jelen van az erdélyi magyarok Magyarországra irányuló migrációs mozgásában.

Az integráltság/integrálatlanság kérdéskörének a migrációval való összefüggését a MOZAIK2001 ifjúsági adatfelvételen teszteltük, mivel ez a fiatalok esetében vetődik fel a leghangsúlyosabban. Azt találtuk, hogy a románoktól való társadalmi távolságnak, a magyar nyelvű oktatásban való részvételnek, illetve a román nyelvtudás hiányának valóban lehet migrációerjesztő hatása, ez azonban nem minden régióban egyformán nyilvánul meg. A Székelyföldön vagy a Partium tömbterületein migrációs szempontból a nyelvi-kulturális integrálatlanság tökéletesen irreleváns. Ennek egyszerű magyarázata, hogy itt a magyarnyelvűség, illetve akár a román nyelvismeret hiánya, a románoktól való elzárkózás nem feltétlenül jár munkaerő-piaci hátrányokkal, vagy legalábbis végzetes hátrányokkal nem. Ezzel

szemben a vegyes és még inkább a szórványvidékeken a nyelvi-kulturális integrálatlanság társadalmi és munkaerőpiaci deklasszációval fenyeget, ami növeli a migrációs szándékot. Ezeken a területeken a magyar nyelvű oktatás sok esetben nem kompatibilis a helyi munkaerőpiacok logikájával, ennek következtében lehet igaz a mondás, hogy a „szórványkollégiumok exportra termelnek”. Másrészt viszont az is igaz, hogy a magyar nyelvű oktatás – lévén, hogy egy sor, a helyi munkaerőpiac szemszögéből irreleváns kulturális tőkével ruházza fel a diákokat – a migrációs stratégiák lehetősége nélkül nem maradna versenyképes, azt pedig látnunk kell, hogy a nyelvi-kulturális integráció és az asszimiláció természet-szerűleg együtt járnak. Így a szórványterületeken a migráció alternatívája nem a „szülőföldön való megmaradás”.

A kilencvenes években, illetve a legutóbbi kutatásokig⁵⁸ a közvélemény és a társadalomtudományos szakma evidenciának vette, hogy a magyar népesség migrációs motiváltsága (és tényleges migrációja) a többségi románságénál intenzívebb. Ez a tézis azonban az utóbbi évek fejleményei (és vizsgálatai) alapján jószerével tarthatatlanná vált. Dumitru Sandu szerint a migráció intenzitásában de-etnicizálódott. Ennek oka, hogy a kilencvenes évek közepére – bár az etnikai és vallási kisebbségekhez viszonyítva megkésve – a többségi ortodox románság migrációs hálózatai is kiépültek. Ennek következtében a migráció a románság tömegei számára is bejárható életstratégiává vált. Magunk Dumitru Sandu értelmezésén továbbmenve a migráció további de-etnicizálódását prognosztizáltuk. A legutóbbi mérések megerősítik, hogy az erdélyi magyarok migrációs szándékaiban egy Nyugat-Európa fele való eltolódás érzékelhető. Ez véleményünk szerint olyan hálózatokon keresztül fog megvalósulni, amelyekben a magyar etnicitásnak, a magyarnyelvűségnek már nem lesz konverziós értéke, a hálózatok összeolvadásával a „magyar-ság” megszűnhet a migráció során konvertálható tőke lenni. Ez ellen ható tényező, hogy a román migrációs hálózatok a szekunder munkaerőpiacra (spanyol eperföldek, olasz narancsligetek vagy portugál építőtelepek) fele vezetnek, míg Magyarországon számos fiatal erdélyinek van esélye a primér munkaerőpiacra való bekerülésre. Ez Nyugaton csak egy nagyon vékony jól képzett elitréteg számára adott. A magyarországi kvalifikált munka lehetősége tarthatja fenn Magyarországon vonzerejét. Ez a vonzerő a diplomás munkanélküliség megjelenésével párhuzamosan fog megszűnni.

⁵⁸ Elsősorban Horváth István már idézett munkáira gondolunk.

Melléklet

1. melléklet. MOZAIK2001. A külföldi munkavállalási szándékot befolyásoló tényezők. Logisztikus regressziós modell*

	Belső- erdélyi magyar	Székelyföldi magyar	Belső- erdélyi román
Nem (1 férfi, 2 nő) életkor	-(**) -	-(**) -(**)	-(**) -
Iskolai végzettség (a csak általános iskolát végzettekhez képest)			
Szakiskolai végzettség	-	-	-
Középiskolai végzettség	*	-	-
Egyetemi végzettség	-	-	-
Főtevékenység (az egyetemi képzésben résztvevőkhöz képest)			
Egyetemista	*	-	-(*)
Alkalmazott	-(*)	-	-(**)
Saját vállalkozás	-(**)	-(*)	-(**)
Segítő családtag	-	-	-(*)
Munkaerőpiac pereme	*	-	-
Munkanélküli	-	-	-
Egyéb inaktív (htb)	-(*)	-	-(**)
Apja iskolai végzettsége (az általános iskolai végzettséghez képest)			
Szakiskola	-	-	-(*)
Középiskola	-	-	-(*)
Egyetem	*	-	-(*)
Az anya iskolai végzettsége, illetve a szülők gazdasági aktivitása egyik esetben sem képvisel szignifikáns hatást.			
„Kontextuális” okok és a vándorlás során használható tőkék			
Településméret	*	-	*
Magyarok aránya	-(**)	-	X
Számítógép-használat	*	-	-
Idegennyelv-tudás	*	-	**
„Nemrég” járt Magyarországon	**	**	*
Vállalt már külföldön munkát	**	**	**
Gyenge anyagi helyzet	-	-	-
Szubjektív depriváltság	-	*	-
Szociálpszichológiai-mentális okok			
Romlik az ország gazdasági helyzete	-	**	*
Romlik az emberek életszínvonala	-	-	*
Romlik a személyes helyzete	-	-	-
Romlik a román–magyar viszony	*	-	-
Vannak személyes elképzelései	**	**	**
Bizakodó tervei	*	**	*
megvalósulását illetően			
Elégedett azzal, ahogy most él	-	*	-

EU-optimizmus, a román demokrácia megítélése	-	-	-
„Integráltság” – „integrálatlanság”			
Iskolai életút: kizárólag magyar oktatásban vett részt	**	-	X
Nem beszél jól románul	*	-	X
Társadalmi távolság a románoktól	*	-(*)	X

* a csillagok a háttérváltozók hatását kifejező Wald-érték szignifikancia-szintjét mutatják (- nincs szignifikáns hatás; *, -(*) a szignifikancia-szint 0,05-0,006; **, -(**) a szignifikancia-szint legalább 0,005)

2. melléklet. MOZAIK2001. A végleges elvándorlási szándékot befolyásoló tényezők. Logisztikus regressziós modell*

	Székelyföldi magyar	Belső-erdélyi magyar	Belső-erdélyi román
Nem (1 férfi, 2 nő) életkor	- -(***)	- -(***)	- -
Iskolai végzettség (a csak általános iskolai végzettséghez képest)			
Szakiskolai végzettség	-	-	-
Középiskolai végzettség	-	-	-
Egyetemi végzettség	-	-	-
Főtevékenység (az egyetem előtti képzésben résztvevőkhöz képest)			
Egyetemista	-	-	**
Alkalmazott	-	-	*
Saját vállalkozás	-	-	*
Segítő családtag	-	-	-
Munkaerőpiac pereme	-	-	-
Munkanélküli	-	-	-
Egyéb inaktív (htb)	-	-	***
Apja iskolai végzettsége (az általános iskolai végzettséghez képest)			
Szakiskola	-	-	-
Középiskola	-	-	-
Egyetem	-	-	-
Apja gazdasági aktivitása (a gazdaságilag aktívakhoz képest)			
Inaktív	-	-	-
Munkanélküli	-	-	-
Anyja iskolai végzettsége (az általános iskolai végzettséghez képest)			
Szakiskola	-	-	-
Középiskola	-	-	-
Egyetem	-	-	-
Anyja gazdasági aktivitása (a gazdaságilag aktívakhoz képest)			
Inaktív	-	-	-
Munkanélküli	-	-	-
„Kontextuális” okok és a vándorlás során használható tőkék			
Községközpont	*	-	-
Város	**	-	-
Magyarok aránya	-(**)	-	-(**)

Számítógép-használat	*	**	***
Idegennyelv-tudás	-	-	-
Járt-e Magyarországon	-	*	-
„Nemrég” járt Magyarországon	**	-	-
Vállalt már külföldön munkát	-	-	-
Gyenge anyagi helyzet	-	-	-
Szubjektív depriváltság	-	-	-
Szociálpszichológiai-kulturális okok			
Romlik az ország helyzete	-	-	-
Romlik az emberek életszínvonala	-	-	-
Romlik a személyes helyzete	-	-	-
Romlik a román–magyar viszony	-	-	-
Vannak személyes elképzelései	-	-	**
Bizakodó tervei megvalósulását illetően	-	-	-
Elégedett azzal, ahogy most él	-	-	-
EU-optimizmus, a román demokrácia megítélése	-	-	-
„Integráltság” – „integrálatlanság”			
Iskolai életút: kizárólag magyar oktatásban vett részt	-	-	Nr
Nem beszél jól románul	-	-	Nr
Társadalmi távolság a románoktól	-	-	Nr

* a csillagok a háttérváltozók hatását kifejező Wald-érték szignifikancia-szintjét mutatják (- nincs szignifikáns hatás; *, -(*) a szignifikancia-szint 0,05-0,006; **, -(**) a szignifikancia-szint legalább 0,005)