

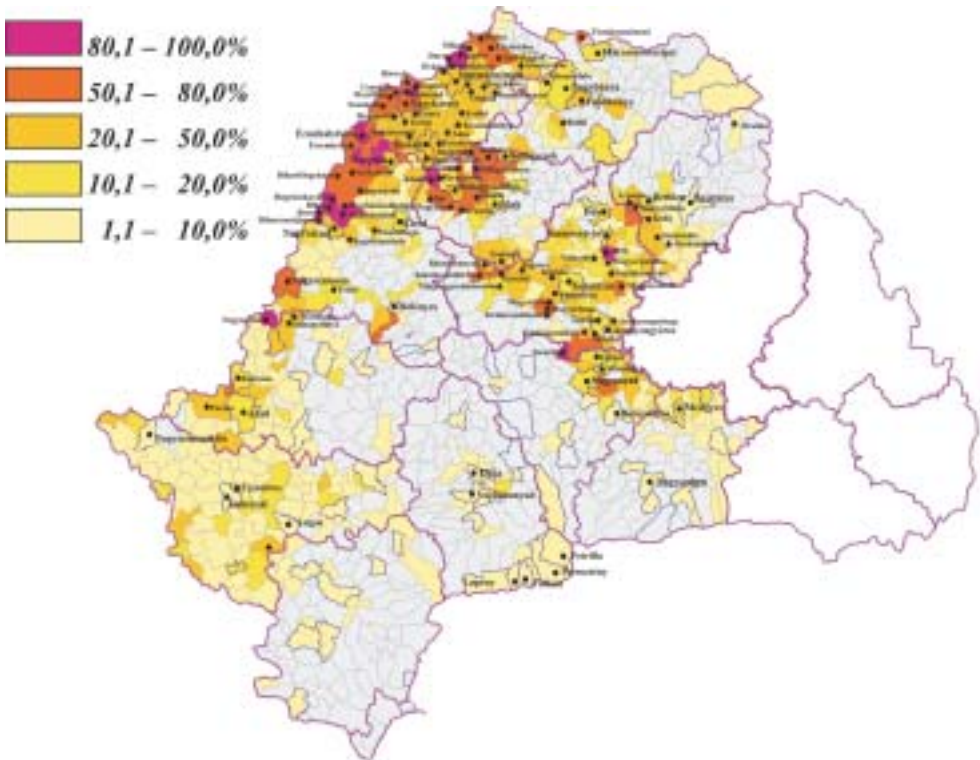
Az erdélyi magyar kulturális intézményrendszerőről

A kutatási programról

Erdélyben a kulturális kataszter felmérése két régióra osztva történt. A csíkszeredai Regionális és Antropológiai Kutatások Központja négy, a kolozsvári Max Weber Társadalomkutató Alapítvány tizenegy megyében mért fel. Az alábbi térkép a Max Weber TKA kutatási területét és kutatási pontjait mutatja be. A kutatási pontokat a magyar nemzetiségűek arányát tartalmazó községsoros bontású térképre vetítettük rá:

1. ábra

A kutatási pontok területi megoszlása



A MWTK tehát a Maros és Brassó megyékre is kiterjesztett, Székelyföldön kívüli területen, azaz a Partiumban, Bánságban és Erdély középső térségében, összesen tizenegy megyében végezte a felmérést, amely területet az egyszerűség kedvéért a továbbiakban Erdélynek nevezünk. A következő elemzésben az Erdélyben feltárt magyar kulturális intézmények főbb jellemzőit mutatjuk be.

Az adatfelvételre 2003 június–júliusában került sor. A kutatás első fázisában különböző intézmény-nyilvántartások felhasználásával egy listát állítottunk össze a lekérdőzendő intézményekről; kérdezőbiztosainknak így megadott címeiket, pontosan megnevezett intézményeket kellett felkeresniük. Az adatfelvételre két ütemben került sor. Az első megbízatás során a kérdezőbiztosoknak három hét állt rendelkezésükre a megadott szervezetek felkereséséhez és a kérdőívek kitöltéséhez. A kérdőív kitöltése mellett minden szervezettől további szervezetek neveit és címeit kérték, a listáról esetleg lemaradt intézmények felderítése céljából. A második ütemben az első adatfelvételi periódusban fel nem keresett vagy el nem ért szervezetekhez még egyszer kiküldtük a kérdezőbiztosokat, ám ez alkalommal a listát kiegészítettük az időközben feltárt intézménycímekkel. E módszernek köszönhetően feltételezzük, hogy kutatási régióinkban a lekérdezett kulturális intézmények száma megközelíti a létező intézmények számát. Mivel azonban e két számnak egymáshoz közelítése nagymértékben a kérdezőbiztosok felderítő képességén is múlott, az egyes kisebb térségekben feltehetőleg változó mértékben maradtak fel nem derített intézmények is. A legjobban felderített megyék Beszterce-Naszód és Arad megye, a legkevésbé feltérképezett térségként pedig feltétlenül meg kell említenünk Gyulafehérvárt és környékét.

A továbbiakban a régió intézményeinek területi és tevékenységterület szerinti megoszlását, az intézményalapítások időbeli alakulását, és az intézmények működésének főbb jellemzőit tekintjük át. Ez utóbbi fejezet keretében sort kerítünk a működési forma, az ingatlanhasználat, az eszközellátottság, a személyzet és a gazdálkodás kérdéseinek tárgyalására.

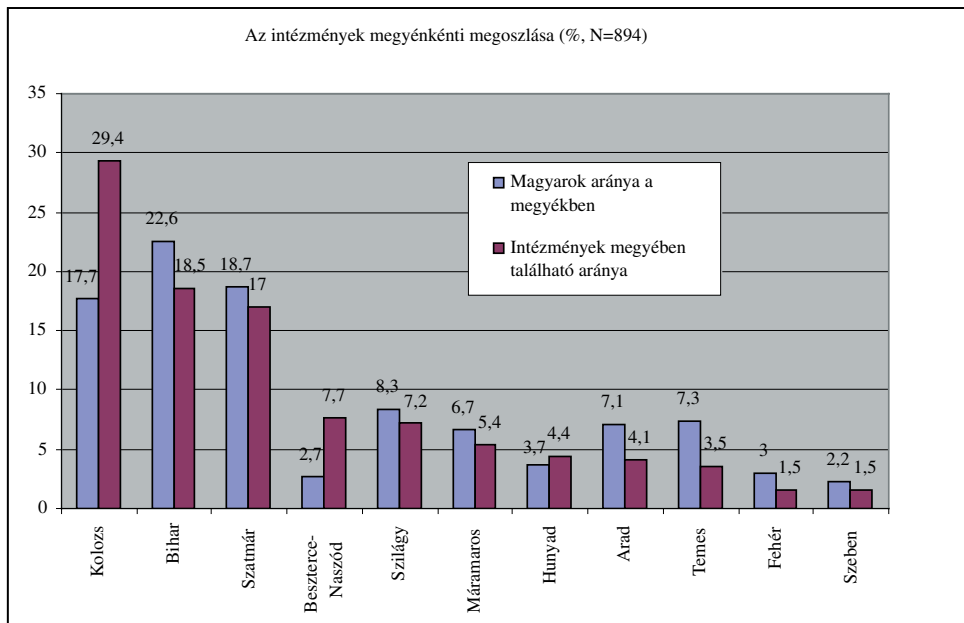
Az intézmények területi és településtípusonkénti megoszlása

A felkeresett intézmények megyék közti megoszlását tekintve megállapíthatjuk, hogy az egyes megyékben található kulturális intézmények száma rendszerint arányos a megyében élő magyar lakosság számával. Ez alól kivételt csak Kolozs megye képez, amelyben a szervezetek aránya messze meghaladja a vizsgált régió magyar lakosságának megyére eső arányát. Míg a magyarok 17,7%-a lakik a megyében, az összes szervezetek 29,4%-a található itt. Ez a magas arány természetesen nem annyira a megyére, mint inkább az Erdély kulturális központját képező Kolozsvárra jellemző, a megyén belüli szervezetek 78%-a ugyanis Kolozsváron található (azaz Kolozsvárt

A KULTÚRA VILÁGA

leszámítva a megye egésze a szervezeteit illetően nem sokkal jobban ellátott, mint a más megyék).¹

2. ábra



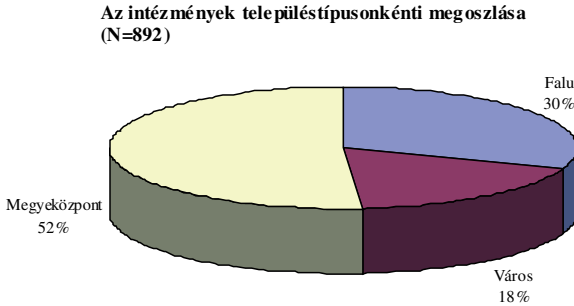
Településtípusonként elemezve a lekérdezett intézmények megoszlását azt a nem meglepő eredményt láthatjuk, hogy városon sokkal magasabb az intézményekkel való ellátottság: bár az erdélyi magyarság 45%-a él falun, a kulturális intézmények 69,5%-a városon található. A városi intézmények nagy része a megyeközpontokban koncentrálódik. Itt található az összes intézmény több mint fele (52%-a) is.

Településenként vizsgálva az intézmények megoszlását két kiugró centrumot láthatunk, melyek együtt az összes intézmény 35%-át adják. A közép-erdélyi régió központját képező Kolozsváron található az intézmények 23%-a (206 intézmény), a Partiumban – az előbbihez hasonló módon – a kulturális centrumot képező Nagyváradon az összes intézmények 12,2%-a (109 intézmény). Szatmárnémeti, Zilah, Beszterce, Nagybánya és Arad követik e két kulturális központot, összesen 15%-át tömörítve a belső erdélyi intézményeknek. E második körből Szatmárnémeti ugrik ki aránylag magasabb intézményszámmal (48 intézmény, 5,4%), a többiek kb. 20 in-

¹ Ugyancsak meghaladja a szervezetek aránya a magyar megyében található arányát Beszterce-Naszód megyében, ez esetben azonban figyelembe kell vennünk, hogy ebben a megyében történt a legmélyebbre ható adatgyűjtés, itt a legmagasabb a be nem jegyzett szervezetek aránya, azaz a kiugró eredmény ez esetben (részben legalábbis) a kimagasló kérdezőbiztosi buzgóságnak köszönhető.

tézménynek adnak otthont. A fenti hat településen a belső-erdélyi térség kulturális intézményeinek pontosan a fele található.

3. ábra



A kisebb települések körében tipikusnak azok számítanak, amelyekben két vagy egy intézmény működik.

1. táblázat

Az intézmények megoszlása a települések között

A főbb városokban található intézmények száma és aránya			A további intézmények megoszlása			
	Intézmények száma	%	Intézmény / település	Települések száma	Intézmények összesen	%
Kolozsvár	206	23,0	9	2	18	2,017
Nagyvárad	109	12,2	8	2	16	1,79
Szatmárnémeti	48	5,4	7	3	21	2,35
Zilah	23	2,6	6	10	60	6,72
Beszterce	21	2,3	5	12	60	6,72
Nagybánya	21	2,3	4	19	76	8,52
Arad	19	2,1	3	15	45	5,04
Nagykároly	15	1,7	2	37	74	8,29
Temesvár	15	1,7	1	32	32	3,58
Déva	13	1,5				
Összesen	490	54,8	Összesen		402	45,0

Az intézmények tevékenységterület szerinti megoszlása

Az intézmények tevékenységterületének megállapításához és besorolásához az egyesesen megállapított kategóriákat használtuk, vagyis az egyes intézményeket a négy tágabb intézménykategórián belül (közgyűjtemények, kiadók/sajtó, művészeti intéz-

A KULTÚRA VILÁGA

mények és csoportok, valamint komplex tevékenységű kulturális intézmények) további típusokba soroltuk.

A Székelyföld nélküli Erdély kulturális intézményrendszerének legjellemzőbb vonása az alacsony fokú szakosodottság, amennyiben a komplex kulturális tevékenységű szervezetek magas aránya az alacsony fokú specializáció jelének tekinthető, hiszen az itt található összes intézmények 43,9%-át a komplex intézmények képezik. Ez az arány magasabb a romániai átlagnál (azaz a székelyföldinél), és nagymértékben fölötte áll a kárpát-medencei magyar intézmények átlagánál is (amely 36,9%). A komplex intézmények magas aránya másrésztől természetesen a szakosodott intézmények hiányát jelenti. Ezek körén belül a romániai átlaghoz képest Erdélyben is igen alacsony az „egyéb gyűjtemények” (tájházak, stb.), a színházak és a táncművészeti intézmények aránya (ez utóbbinak a romániai átlaga magasabb a kárpát-medencei átlagnál is). Az ismeretterjesztő-, honismereti-, helytörténeti szervezetek aránya belső erdélyi és romániai szinten egyaránt messze elmarad a kárpát-medencei magyar kulturális intézmények (a továbbiakban: kárpát-medencei) átlaga mögött. Egyetlen intézménytípus van, amely esetében belső-Erdély jelentősen megelőzi mind a romániai, mind a kárpát-medencei átlagot: az írott sajtó intézményeinek aránya 12,6% a kárpát-medencei 9,7%-ához képest.

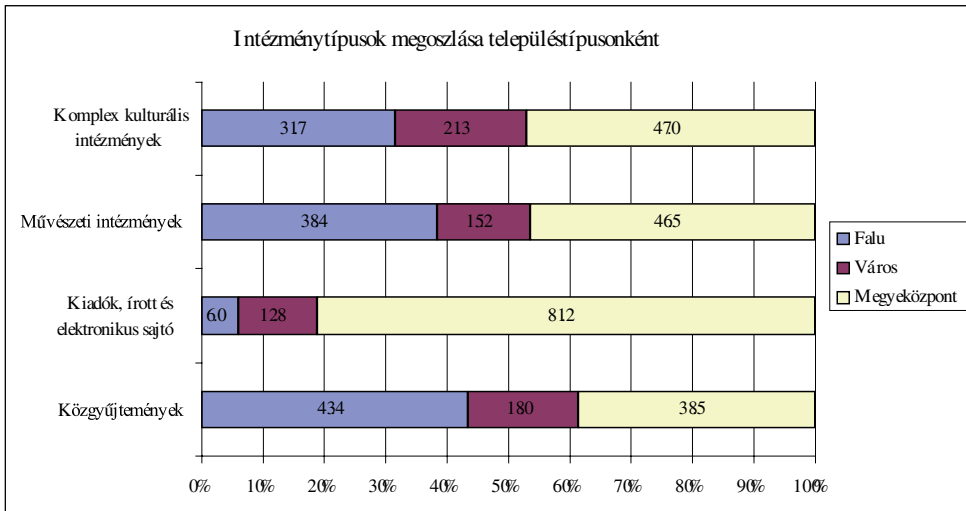
2. táblázat

Intézménytípusok száma és aránya Erdélyben, Romániában és a Kárpát-medencében

	Erdély N	Erdély (%)	Románia (%)	Kárpát- medence (%)
Könyvtár	94	10,5	10,8	11,5
Levéltár	1	0,1	0,1	0,4
Múzeum	23	2,6	2,8	2,6
Egyéb gyűjtemény	4	0,4	1,9	2,2
Könyvkiadó	20	2,2	1,7	2,7
Sajtó	113	12,6	8,4	9,7
Elektronikus média (rádió, tévé)	14	1,6	1,7	1,8
Internetes honlapok	2	0,2	0,3	0,4
Színház	16	1,8	3,1	3,6
Zeneművészet	91	10,2	11,0	10,7
Táncművészet	33	3,7	6,2	5,8
Irodalmi kör	9	1,0	1,3	1,2
Képző -, ipar -, fotó - és népművészeti alkotóműhelyek	8	0,9	1,8	2,2
Filmművészeti alkotóműhely	1	0,1	0,2	0,3
Ismeretterjesztő-, honismereti / helytörténeti szervezetek	42	4,7	4,9	7,9
Komplex kulturális intézmények	423	47,3	43,9	36,9
Összesen	894	100	100	100

A település típusonkénti bontásából kiderül, hogy a komplex intézmények inkább városokra jellemzőek, mint falvakra. Falun viszont magas a közgyűjtemények aránya, amit elsősorban a szép számban működő községi könyvtárak eredményeznek. A művészeti intézmények kategóriájában a zene- és táncművészeti csoportok faluhelyeken nagyobb arányban fordulnak elő, mint városon. A kiadók és a sajtó viszont erősen városi intézménytípus, a kiadók kizárólag a megyeközpontokban működnek.

4. ábra



Az a tény, hogy a komplex intézmények inkább városon találhatóak, mint falun, megkérdőjelezi azt a korábbi feltételezésünket, miszerint a komplex intézmények a specializálódás folyamatának egy kezdeti fázisában állnának. Ehelyett vagy emellett legalábbis hipotézis szintjén fel kell vetnünk annak a gondolatát is, hogy a komplexitás az intézmények fejlődésével nőhet, azaz korábban egy tevékenységterülettel rendelkező intézmények további (második-, harmadik- stb.) tevékenységterülettel bővíthetik profiljukat, például könyvtárt létesítenek, kiadványokat adnak ki stb. Ilyen-szerű intézmények lehetnek azok (és egyúttal e hipotézist látszanak alátámasztani) a komplex intézmények, amelyek második tevékenységként ezeket a területeket emel-ték ki (a komplex intézmények 12,8%-a).

A művelődési házak típusához állnak közel azok a komplex intézmények, amelyek második tevékenységi területként valamilyen művészeti csoport működtetését jelölték be (17%-uk). A komplex intézmények 70%-a azonban nem jelölt be második tevékenységterületet. Ezek kilétének megállapítására a tevékenységterületek szabad megfogalmazású behatárolásait használhatjuk, amely válaszok elemzéséből meg-

A KULTÚRA VILÁGA

állapítható, hogy e szervezetek jelentős részét szerteágazó tevékenységű (és csak részben kulturális) ifjúsági szervezetek képezik: középiskolákban és egyetemeken működő diákszervezetek, vallási ifjúsági szervezetek (Ifjúsági Keresztény Egyesület és Dávid Ferenc Egyesület területi szervezetei), valamint politikai konnotációjú ifjúsági szervezetek (MIDESZ, MIÉRT). Ezek együtt az összes komplex szervezetek 20,5%-át képezik. E kategóriában találjuk a szintén komplex (és csak részben kulturális) tevékenységű nőszövetségeket is.

3. táblázat

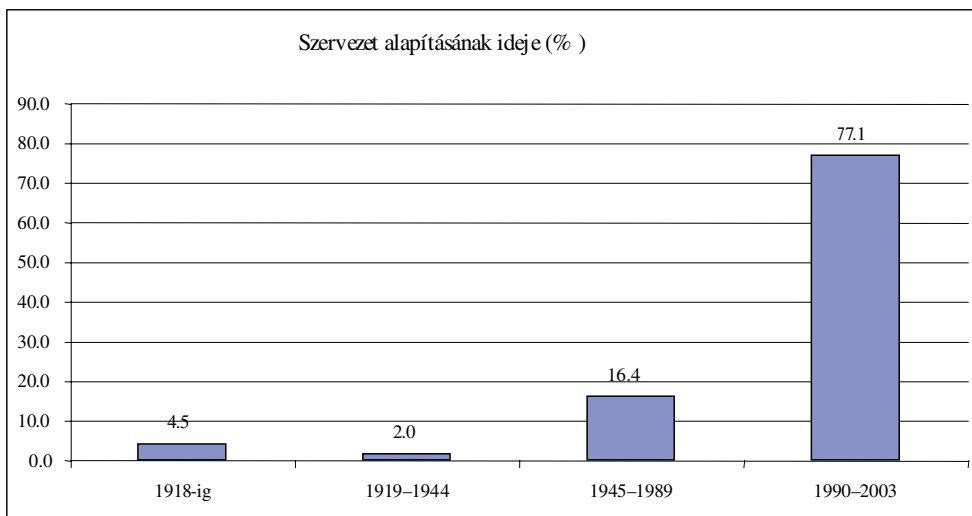
A komplex kulturális intézmények második tevékenységi területe

	%		N	%
Közgyűjtemények	5,9	Könyvtár	24	5,7
		Múzeum	1	0,2
Kiadó, sajtó	6,9	Könyvkiadó	12	2,8
		Sajtó	16	3,8
		Elektronikus média	1	0,2
Művészeti	17,0	Színház	11	2,6
		Zeneművészeti csoport	15	3,5
		Táncművészeti csoport	19	4,5
		Irodalmi kör	10	2,4
		Képzőművészeti intézmény	2	0,5
		Ismeretterjesztő, honismereti kör	15	3,5
Nincs második tevékenysége	70,2	Nincs második tevékenysége	297	70,2
Összesen	100		423	100

A kulturális intézmények megalakulása és bejegyzése

A kulturális intézmények alapításait tekintve az erdélyi intézményrendszer jellemző vonásaként megállapítható, hogy a kárpát-medencei magyar intézményrendszerhez viszonyítva itt az intézmények jelentősen nagyobb arányban újkéletűek: az 1989-es rendszerváltás után alakultak meg. E sajátosság oka, hogy a kommunista évtizedek Erdélyben kevésbé kedveztek az intézményalapításnak, mint más országokban, a régió kulturális intézményeinek csak 16,4%-a alakult meg ebben korban, szemben a kárpát-medencei 26,8%-os aránnyal. Az 1945 előtti korszakban alapított intézmények aránya nagyjából megegyezik a kárpát-medenceivel (6,5%, illetve 6,3%).

5. ábra



Intézménytípusonként vizsgálva az intézmények alapításának időpontját kiderül, hogy 1945 előtti alapítású intézmények legnagyobb arányban a közgyűtemények között találhatóak, amelyeknek majd 10%-a 1918 előtt alakult. Nagy arányban alakultak továbbá közgyűtemények 1945–1989 között is: az összes közgyűtemények mintegy 44,4%-a. Ez az eredmény nem meglepő, hisz e kategóriában a múzeumok mellett jelentős számban találunk csak részben magyar jellegű könyvtárakat is.

A művészeti intézmények képezik azt a másik intézménytípust, amelynek jelentős része (24,4%-a) a szocialista évtizedekben alakult. A közgyűteményekkel és művészeti intézményekkel szemben a kiadók/sajtótermékek és komplex intézmények nagy arányban a 90-es évektől kezdődően alakultak.

4. táblázat

Alakulás korszaka intézménytípusonként

	Közgyűtemények (N=108)	Kiadók, sajtó (N=145)	Művészeti intézmények (N=193)	Komplex intézmények (N=402)	Összesen (N=848)
1918 -ig	9,3	6,9	6,2	1,5	4,5
1919 –1944	0,9	1,4	3,1	2,0	2,0
1945 –1989	44,4	6,2	24,4	8,7	16,4
1990 –2003	45,4	85,5	66,3	87,8	77,1
Összesen	100	100	100	100	100

A KULTÚRA VILÁGA

Településtípusonként vizsgálva az intézményalakulások korát azt találjuk, hogy míg az 1945 előtti alapítású intézmények falun és városon egyaránt 4–5%-ában fordulnak elő, az 1945–1989 közötti alapítású intézmények háromszor nagyobb arányban találhatók falun, mint városon (29,1% a 10,3%-hoz és 11,6%-hoz képest). Ez az eredmény feltehetően részben a községi művelődési házakat takarja, részben a népművészeti (elsősorban tánc- és zeneművészeti) csoportokat, amelyek létrejöttét a kommunista hatalom nem akadályozta meg. Összegezve: ez utóbbi két megállapításból az a következtetés vonható le, hogy az 1945–1989 közötti periódus leginkább a falusi művészeti intézmények létrejöttére számolt kedvezett.

5. táblázat

Intézményalapítások kora településtípusonként

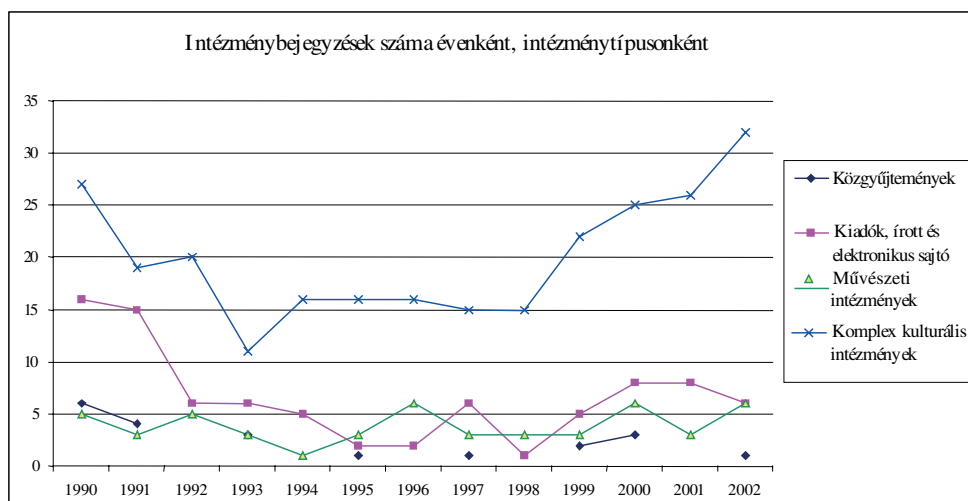
	Falu	Város	Megyeközpont	Összesen
1918 -ig	4,1	4,5	4,7	4,5
1919 –1944	2,9	1,3	1,8	2,0
1945 –1989	29,1	10,3	11,6	16,4
1990 –2003	63,9	83,9	81,9	77,1
Összesen	100	100	100	100

Az intézményalapítások szempontjából a rendszerváltás utáni korszak a legfontosabb, mivel a kulturális intézmények 77,1%-a jött létre 1990 után. A nemzetiségi intézmények (és általában a civil intézmények) működésének több évtizedes korlátozása után 1990-ben nagy szervezetalakulási hullám következett be. Erdélyben ebben az évben alapítják meg a ma létező összes kulturális intézmény 11,4%-át – amely arány magasabb a romániai átlagnál (amely 9,8%) és lényegesen magasabb a teljes kárpát-medencei magyar kulturális intézményrendszer 1990-ben alapított szervezeteinek arányánál is (amely csak 6,6%).

Az intézményalapítás nem mindig jár együtt annak jogi bejegyzésével; az intézményalapítások gyakori forgatókönyve, hogy a megalakult szervezet egy ideig nem bejegyzett szervezetként működik, és csak bizonyos idő elteltével (az intézmény működésének állandósulása után) kerül sor valamilyen jogi státus igénylésére. Ez a forgatókönyv volt jellemző az 1990-es alapítási hullámra is, amikor az alapítások száma meghaladta a bejegyzések számát. A szervezetalapítások további dinamikáját nézve azt látjuk, hogy a kezdeti szervezetalapítási hullám után az évenkénti alapítások száma 1991-ben hirtelen csökken, ekkor ugyanis az intézmények bejegyzési aránya megelőzte az alapítások arányát. A bejegyzések ez évi magas aránya azt jelzi, hogy ekkor rendeződik az újonnan alakult, illetve a korábbi alapítású, de a rendszerváltás után újra életre keltett intézményrendszer egy részének jogi helyzete. 1992-től az alapítások aránya ismét enyhén nő, majd fokozatosan

tovább csökken, évente 4–6% között maradva. A hivatalos bejegyzések aránya egészen 1995-ig kevesebb, mint a megalakulások számaránya. 1996-tól kezdődően azonban ismét megelőzi a bejegyzések arányát, a jogi helyzet tisztázására irányuló igényt valószínűleg az is előmozdította, hogy a magyarországi kormányváltás után szigorodtak a magyarországi közalapítványok pályázati feltételei. Ez évtől kezdődően a bejegyzések aránya a mai napig az alapítások aránya fölött maradt, ami azt jelzi, hogy az erdélyi magyar kulturális intézményrendszer szereplőinek jogi helyzete fokozatosan rendeződik.

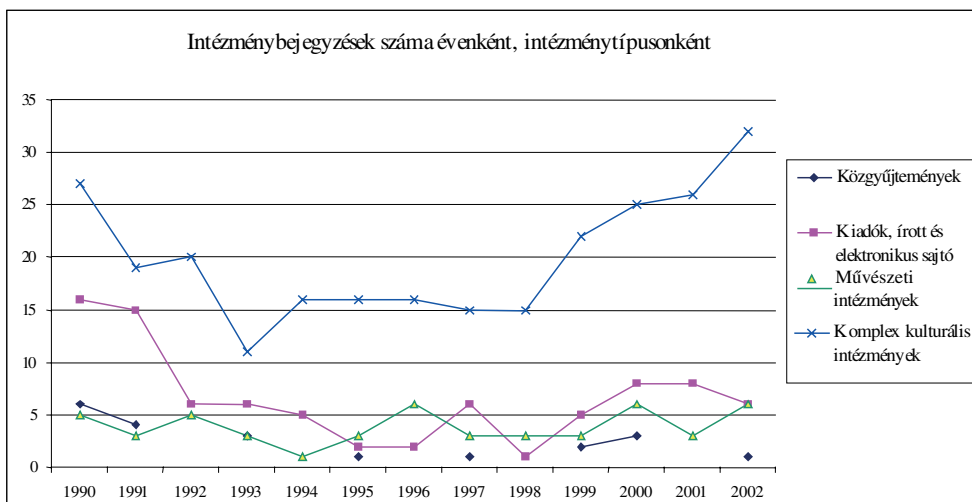
6. ábra



Figyelemre méltó, hogy az 1998-as mélypont után 1999-től kezdődően az intézményalapítások száma ismét növekedni kezd, és ez a növekedési trend napjainkig tart. E periódus sajátossága, hogy a kilencvenes évek kezdetétől eltérően a hivatalosan bejegyzett intézmények aránya folyamatosan magasabb a be nem jegyzett intézményeknél, vagyis mára megváltozott az intézményalapítás kilencvenes évek első felében domináns forgatókönyve: többségben vannak azok az alapítások, amelyek közvetlenül a jogi bejegyzéssel kezdődnek. Ezt elősegíti az a tény is, hogy időközben a bejegyzések könnyítése irányába módosult a nonprofit szervezetek bejegyzésére vonatkozó törvénykezés is.

Az évenkénti intézményalapításokat intézménytípusonként vizsgálva választ kapunk arra a kérdésre, hogy az 1999-cel kezdődő intézményalapítási trend keretében melyik intézménytípus dominál. Megállapíthatjuk, hogy e periódusban az alapítások növekedése elsősorban a komplex intézményeknek tudható be, valamivel kisebb mértékben pedig a kiadóknak/sajtótermékeknek.

7. ábra



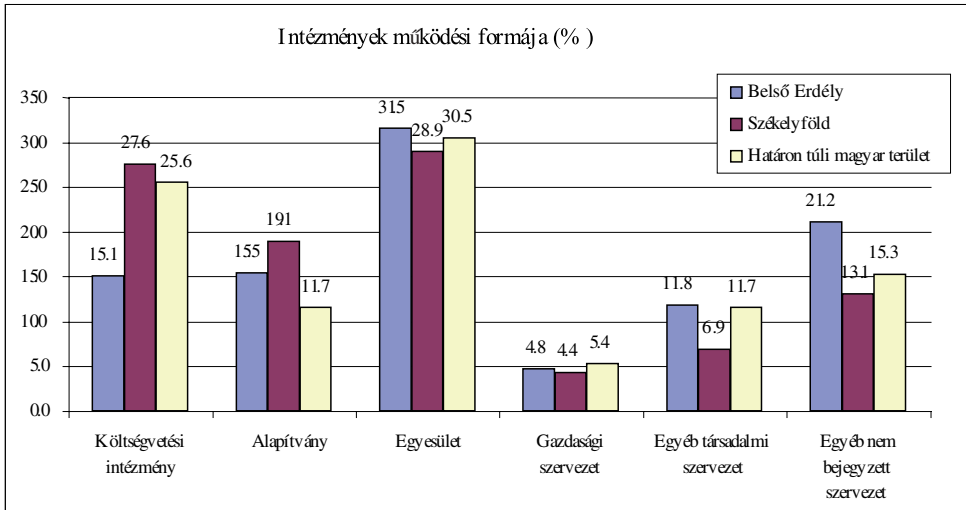
Az intézmények működésének általános jellemzői

Működési forma

Az állami költségvetéstől szervezetileg és gazdaságilag független, „saját lábán” álló intézmények nagy arányát általában pozitívumként szoktuk emlegetni. Az önállóság ára azonban másrésztől a gazdasági bizonytalanság, kiszolgáltatottság a sokszor távoli (rendszerint magyarországi) pályázati rendszereknek, az azokat meghatározó személyi- és politikai konjunktúráknak stb., amelyekhez viszonyítva a költségvetési működési forma biztonsága akár kívánatos is lehet. Aligha tudnánk megmondani, hogy milyen arányban lenne szükség a költségvetési szervezetekre a kulturális intézményi szférán belül. Az eredményekből azonban kiderül, hogy a kulturális intézmények működési formája tekintetében a közép- és nyugat-erdélyi régió egyik sajátossága a költségvetési szervezetek relatív alacsony aránya. Ez az arány 10%-kal marad el a teljes kárpát-medencei magyar intézményrendszer költségvetési intézményeinek 25,6%-os arányától és 12,5%-kal a székelyföldi költségvetési intézmények arányától. A költségvetési formával ellentétben az alapítványi forma nagyobb arányban fordul elő, mint általában a teljes határon túli intézményrendszeren belül (az összes intézmények 15,5%-a). Leggyakoribb az egyesületi forma, az összes intézmény majd egyharmada ilyen formában működik, legritkább azonban a gazdasági szervezet formájában működő kulturális szervezet

(az összes intézmény 4,8%-a). Az elemzett intézmények egyharmadát nem lehet besorolni e négy kategóriába, ezek az „egyéb társadalmi szervezet”, illetve „be nem jegyzett szervezet” kategóriák között oszlanak meg. Ez utóbbi válaszalternatívák esetén lehetőség volt szabad megfogalmazásban rögzíteni a helyzetet. Ezek elemzéséből kiderül, hogy az e gyűjtőkategóriákba sorolt szervezetek nagy része olyan más, nagyobb szervezet (egyházak, oktatási intézmények, RMDSZ, EMKE) mellett vagy annak keretében működnek, amely működését tekintve önálló szervezetnek tekinthető (legalábbis kérdezőbiztosaink így ítélték meg a helyzetet). Jogilag azonban vagy fiókszervezet vagy más szervezet biztosít törvényes keretet működésük számára (az egyéb társadalmi szervezetek 52%-a része valamely más, kulturális gyűjtőszervezetnek, míg a teljes erdélyi intézményrendszert tekintve ez az arány csak 31,8%).

8. ábra



A költségvetési intézménytípus a közgyűjtemények esetében a leggyakoribb, ezek több mint fele költségvetési intézménynek minősül (54,7%). Elsősorban a könyvtárak működnek költségvetési intézmények formájában: az összes költségvetési intézmény 35%-a könyvtár, további 30%-a komplex intézmény, 7%-a pedig múzeum (ami az összesen 23 erdélyi múzeum több mint háromnegyedét jelenti). Az alapítványi és egyesületi forma a komplex kulturális intézmények körében a leggyakoribb. A gazdasági szervezet mint működési forma szinte kizárólag csak a kiadók és a sajtó intézményei esetében fordul elő, az e kategóriába sorolt intézmények 27%-a működik profitorientált, piaci intézményként (a gyakoriság sorrendjében: a gazda-

A KULTÚRA VILÁGA

sági szervezetek 44%-át az írott sajtó, 33%-át a könyvkiadók, 12%-át az elektronikus sajtó képezi). Egyéb társadalmi szervezetek és be nem jegyzett szervezetek formájában elsősorban a művészeti szervezetek és csoportok működnek.

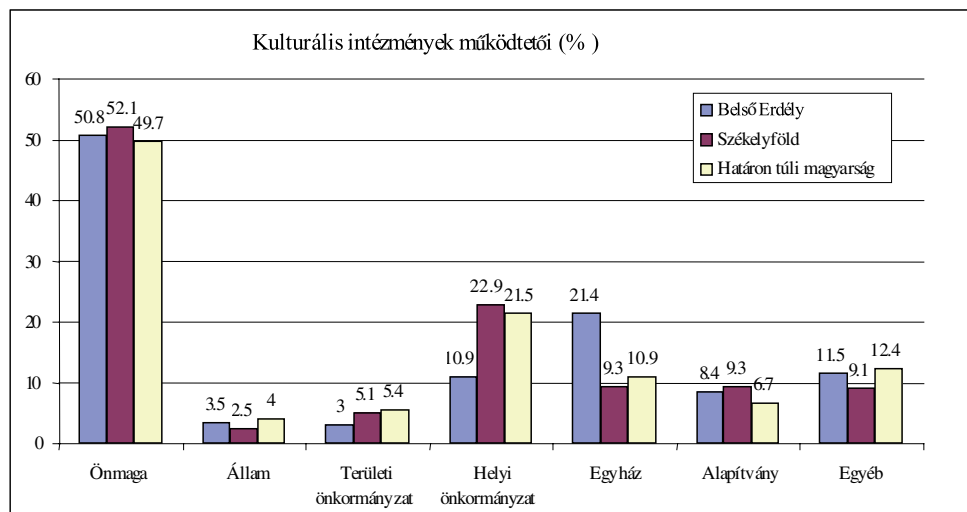
6. táblázat

A szervezetek működési formája tevékenységterület szerint

	Közgyűjtémények	Kiadók, sajtó	Művészeti szervezetek	Komplex kulturális intézmények
Költségvetési intézmény	54,7	10,9	5,7	9,6
Alapítvány	6,0	15,3	7,8	21,9
Egyesület	14,5	19,0	29,5	41,6
Gazdasági szervezet	0,9	27,0	0	0,7
Egyéb társadalmi szervezet	12,0	9,5	16,6	10,3
Egyéb nem bejegyzett szervezet	12,0	18,2	40,4	15,8
Összesen	100	100	100	100

A közép- és nyugat-erdélyi régióban megkérdezett szervezetek fele nyilatkozta azt, hogy jogi értelemben önmaga működtetője, és ez az arány igen közel áll mind a székelyföldi, mind a teljes kárpát-medencei magyar intézményrendszeren belüli arányhoz.

9. ábra



Régióink sajátossága – e kérdés tekintetében – a helyi önkormányzatok által működtetett szervezetek alacsony aránya mind a székelyföldi, mind a teljes kárpát-medencei magyar intézményrendszerhez viszonyítva (és bár kisebb mértékben, de a megyei tanács által fenntartott intézményekről is ugyanez mondható el). Valószínűleg közvetlenül ebből a sajátosságból következik, hogy az önkormányzatok által működtetett szervezetek alacsony aránya az egyházak által működtetett szervezetek révén kompenzálódik.

Érdekes kép rajzolódik ki e kérdést illetően, ha a működtetőket a települések magyar lakosságának aránya szerint vizsgáljuk: a helyi önkormányzatok által működtetett intézmények magas arányban a nagyrészt magyar lakosságú vagy legalábbis magyar többségű településeken működnek/működhetnek, de az egyházak által működtetett intézmények is inkább a magyar többségű településeken találhatók. Leghátrányosabb helyzetben a szórványmagyarság által lakott települések intézményei vannak, amelyek körében az „önmagukat működtető” (de semmilyen stabilabb és nagyobb szervezet intézményesült támogatását nem élvező) szervezetek a leggyakoribbak.

7. táblázat

A kulturális intézmények működtetői a település magyar nemzetiségű lakóinak aránya szerint *

	0–20 %	20–50 %	50–80 %	80–100 %
Önmaga	54,5	52,9	50,5	40,4
Állam	4,5	2,9	4,3	3,3
Területi önkormányzat	4,5	3,8	0	0,7
Helyi önkormányzat	4	3,1	18,3	37,1
Egyház	16,5	23,8	30,1	15,2
Alapítvány	10,5	9,8	2,2	6
Egyéb	21,5	9,3	8,6	7,3

* Az adott kategóriájú települések közül a megfelelő százaléknyi nyilatkozta, hogy működtetője önmaga vagy az állam stb. Mivel több lehetséges válasz volt, az oszlopok adatainak összesítése nem kell a 100%-ot elérje.

A megyei önkormányzat által működtetett néhány szervezet – érthető módon – inkább a megyeközpontokban található, ugyanakkor a helyi önkormányzatok által működtetett szervezetekkel inkább a falvakban találkozhatunk.

A működtetőikkel kapcsolatban tehát megállapítható, hogy a közép- és nyugat-erdélyi régióban a kulturális intézményrendszernek feltételezhetően legstabilabb része főleg a magyar többségű falvakban található, ahol a helyi önkormányzatoknak módjukban áll e szervezetek működtetése.

A KULTÚRA VILÁGA

8. táblázat

A szervezetek működési formája településtípusok szerint

	Falu	Város	Megyeközpont
Önmaga	41,9	57,8	53,7
Állam	2,3	5,2	3,6
Területi önkormányzat	1,1	2,6	4,3
Helyi önkormányzat	30,6	5,8	0,9
Egyház	25,3	14,3	21,3
Alapítvány	4,5	8,4	10,8
Egyéb	7,5	16,2	12,4

Ingyatlanhasználat

Bármely intézmény folyamatos működése nagymértékben függ a rendelkezésre álló ingatlanépületek meglététől. Legnagyobb biztonságot a saját tulajdonban levő ingatlan nyújt, amely mentesíti az intézményt a kiadások rendszerint tetemes részét képező bérleti díjtól. Ugyancsak stabilitást nyújthat egy intézmény működése számára, ha valamilyen állami, önkormányzati, esetleg egyházi épületben található helyiség(ek)hez előnyös módon juthatnak hozzá.

Az általunk felkeresett intézmények közel 10%-a (9,5%) abban a szerencsés helyzetben van, hogy saját tulajdonú ingatlannal rendelkezik. Ez az arány szinte egybeesik a teljes kárpát-medencei magyar intézményrendszeren belüli hasonló aránnyal (9,4%). A legtöbb intézmény működése számára valamely helyi egyház biztosít lehetőséget, helyiséget (32,8%). A helyi önkormányzat a szervezetek 16,8%-a számára nyújt működési teret, az állam ugyanakkor 8,8%-át támogatja.

Az ingatlanhasználattal kapcsolatosan a válaszadók egynegyede azonban sajnálatos módon az „egyéb” kategóriába került. Ez az eredmény azt jelzi, hogy a gyakori tulajdonformák kimaradtak az általunk felkínált válaszlehetőségek közül. Az „egyéb” tulajdonosra vonatkozó nyílt kérdésre részleges választ kaphatunk. Ezekből kiderült, hogy Erdélyben az összes kulturális intézmények 10,2%-a valamelyik szervezeti vezető vagy tag magánlakásán működik. Magánlakást bérel a további 2%-uk – vagyis az összes szervezetek 12,2%-a magánlakásban működik. A nyílt kérdésekre kapott válaszokból kiderül, hogy a szervezetek további 2%-a a helyi RMDSZ székében talált otthonra.

9. táblázat

Kinek a tulajdonát képezi az ingatlan, ahol a szervezet működik (%)

Intézmény saját tulajdona	9,5
Állam	8,8
Területi ön kormányzat (megyei)	3
Helyi önkormányzat	16,8
Egyház	32,8
Alapítvány	2,6
Egyéb	24,9
Egyéb: vezető/tag magánlakása	10,2
Egyéb: bérelt magánlakás	2,3
Egyéb: RMDSZ	2
Összesen	100

Nem kaphattunk választ viszont arra a kérdésre, hogy a szervezetek mekkora hányada bérlő a működéséhez szükséges helyiséget, és mekkora hányada használhatja azt ingyen.

Megvizsgálva, hogy a saját tulajdonú ingatlan melyik intézménytípus körében gyakoribb, azt a következtetést vonhatjuk le, hogy a közgyűjtemények és a sajtó intézményei átlagon felüli arányban folytatják tevékenységüket saját tulajdonú ingatlanban, a művészeti intézmények viszont a legkisebb arányban (amit magyaráz az a tény, hogy ezek között van a legtöbb nem bejegyzett intézmény). E kategórián belül az ide sorolt ismeretterjesztő-honismereti intézmények tulajdonában van a legtöbb saját tulajdonú ingatlan.

10. táblázat

Az egyes intézménytípusok hány százaléka működik saját tulajdonú ingatlanban

Közgyűjtemények	14,9
Kiadók, írott és elektronikus sajtó	12,9
Művészeti intézmények	5,2
Komplex kulturális intézmények	9,7
Összes intézmény	9,9

A működés szempontjából szintén fontos információ, hogy az egyes intézmények egyedül vagy másokkal közösen használják a rendelkezésükre álló ingatlanokat. Eredményeink szerint Erdélyben a megkérdezett intézmények 59,4%-a más intézményekkel közösen használja az ingatlant (ez persze még jelenthet külön helyiségeket is). Az irodalmi körök kivétel nélkül más intézmények mellett működnek, de az elekt-

A KULTÚRA VILÁGA

ronikus média és a színházak, valamint a zene-, ismeretterjesztő- és táncművészeti csoportok esetében is magas ez az arány; alacsony viszont a könyvkiadók körében (ezek nagyrészt gazdasági egységek), valamint két internetes honlap is önállóan működik egy ingatlanban.

11. táblázat

Osztozik-e valakivel az ingatlan használatán?

	Igen	Nem	Összesen
Levéltár	100,0		100
Irodalmi kör	100,0		100
Elektronikus média (rádió -tévé)	75,0	25,0	100
Színház	73,3	26,7	100
Zeneművészet	69,7	30,3	100
Ismeretterjesztő-, honismereti szervezetek	67,5	32,5	100
Táncművészet	66,7	33,3	100
Könyvtár	62,6	37,4	100
Sajtó	60,9	39,1	100
Komplex kulturális intézmények	60,4	39,6	100
Egyéb gyűjtemény	50,0	50,0	100
Múzeum	47,8	52,2	100
Képző -, ipar -, fotó - és népművészeti alkotóműhelyek	42,9	57,1	100
Könyvkiadók	31,6	68,4	100
Internetes honlapok	0,0	100,0	100
Összes intézmény	59,4	36,7	96,1*

* 3,9% a hiányzó válaszok aránya

A felkeresett intézmények képviselőinek 21%-a úgy gondolja, hogy az intézménye működésének helyet adó ingatlan műemlék jellegű.

A működés helyül szolgáló intézmények 32,7%-a nagyobb, 24,4%-a pedig kisebb felújítást tart szükségesnek, míg 36%-a nem igényel felújítást. A legtöbb intézmény (az összes intézmény 14,3%-a) 100 millió és 1 milliárd lej közötti összeget tart elegendőnek a működésül szolgáló intézmény felújításához. Az intézmények 7%-a 1 milliárd lejnél nagyobb összegből tudná felújítani székházát, míg 5,7% viszont 100 millió lejnél kevesebből is.

Eszközellátottság

Az alapvető eszközökkel való ellátottság az ingatlanhoz hasonlóan fontos az intézmények működéséhez. Ez esetben a kérdést úgy tettük fel, hogy azt is rögzíteni tudjuk, ha egyes eszközöket a vizsgált szervezetek ugyan nem birtokolnak,

12. táblázat

A szervezetek kommunikációs eszközökkel való ellátottsága

	N	Van az intézmény tulajdonában	Nem tulajdona, de használja	Nincs és nem is használja	Összesen
Telefonvonal	743	30	47,4	22,6	100
Mobiltelefon	737	17,1	14,1	68,8	100
Fax	738	22,5	34,4	43,1	100

13. táblázat

Számítástechnikai és irodai eszközökkel való ellátottság

	N	Van az intézmény tulajdonában	Nem tulajdona, de használja	Nincs és nem is használja	Összesen
Fénymásoló	741	21,9	33,7	44,4	100
Számítógép	748	41,6	32,9	25,5	100
Nyomtató	745	34,6	31,5	33,8	100
CD-meghajtó	743	33,5	24,8	41,7	99,9
CD-író	733	17,3	13,2	69,4	100
Szkenner	737	18,9	16	65,1	99,9
Szerver	728	9,3	8,4	82,3	100

14. táblázat

Audiovizuális eszközökkel való ellátottság

	N	Van az intézmény tulajdonában	Nem tulajdona, de használja	Nincs és nem is használja	Összesen
Projektor	728	6	5,8	88,2	100
Videoprojektor	727	3	3,3	93,7	100
Televízió	736	18,1	19,7	62,2	100
Magnetofon	731	20,1	17,2	62,7	100
Videokészülék (-lejátszó)	735	15,4	16,7	67,9	100
Videokamera	728	5,8	5,6	88,6	100
Digitális fényképezőgép	730	8,4	8,9	82,7	100
CD-lejátszó	729	12,3	10	77,6	99,9

A KULTÚRA VILÁGA

de sajátjukként használnak. A tapasztalat ugyanis azt mutatja, hogy számos intézmény valamilyen állami vagy önkormányzati intézmény tulajdonát képező eszközt szabadon használ fel tevékenységei során. Ez esetekben tehát az eszköz-elátottságot illetően közelebb járunk a valósághoz, ha e szervezeteket jól ellátottnak tekintjük. A következő táblázatok az egyes eszközök elterjedtségét tartalmazzák.

15. táblázat

Gépjármű, speciális szakmai eszközök, egyéb eszközök

	N	Van az intézmény tulajdonában	Nem tulajdona, de használja	Nincs és nem is használja	Összesen
Gépjármű	729	14	12,5	73,5	100
Speciális szakmai eszközök	630	19,5	6,2	74,3	100
Egyéb eszközök	628	7	1,3	91,7	100

Elmondható tehát, hogy a legtöbb szervezet egy telefonvonallal (87,3%) és egy számítógéppel (74,5%), illetve majdnem ugyanennyien egy nyomtatóval (66,2%) rendelkeznek.

Ha azonban a tulajdonukban levő eszközöket nézzük, a saját telefonvonallal rendelkező szervezetek a megkérdezettek mindössze 30%-át képezik (a többiek tehát valamilyen más intézmény telefonját használják). A számítógépek esetében ennél jobb az arány, a megkérdezett szervezetek 41,6%-a saját számítógéppel rendelkezik, 34,6%-a saját nyomtatóval (könnyebb tehát egy nyomtatót szerezni, mint saját telefonvonalat igényelni).

Legritkább eszközöknek a videoprojektor, a videokamera, a digitális fényképezőgép és a saját szerver bizonyult. Saját gépjárművel a szervezetek 14%-a rendelkezik. Valamilyen további, speciális szakmai eszközt az intézmények 19,5%-a birtokol. Internet kapcsolattal a kérdezettek 36,8%-a rendelkezik.

16. táblázat

Rendelkezik-e internetkapcsolattal? (% , N=894)

Nem	58,7
Igen	36,8
Teljes	32,2
Csak e-mail	4,6
Nincs válasz	4,5
Összesen	100

Gazdálkodás

A szervezetek gazdálkodására és bevételeire vonatkozó kérdések körében számítottunk leginkább a gyakori válaszmegtagadásokra. A tényleges elutasítások aránya azonban – meglegedésünkre – Romániában szintén alacsony, míg a teljes kárpát-medencei magyar intézményrendszer körében a szervezetek 27,2%-a tagadta meg a válaszadást, ez az arány a régióinkban 23,2% volt, a Székelyföldön pedig 22,2%. Míg a válaszadók száma a két térségben nagyjából megegyezik, a 2002-ben bevétellel is rendelkezők aránya már eltérőnek bizonyult: Erdélyben 58%, a Székelyföldön viszont 65%. Megjegyzendő, hogy ez a különbség származhat a be nem jegyzett intézmények nagyobb arányú lekérdezéséből – hiszen mint tudjuk, jogi státus nélkül jóval nehezebb támogatásokhoz jutni.

17. táblázat

Bevétellel rendelkező intézmények (%)

Volt-e bevétele	Belső-Erdély és a Partium	Székelyföld	Határon túli magyar intézményrendszer
Nem volt	18,8	12,8	13,9
Volt	58	65	58,9
Nem válaszol	23,2	22,2	27,2

A bevétellel rendelkező intézmények aránya tehát a Székelyföldön magasabb. A kulturális intézményrendszer ösztámogatásának sokkal nagyobb mennyisége jut ugyanakkor Közép- és Nyugat-Erdélybe, mint a Székelyföldre. A romániai magyar kulturális intézmények saját bevallásuk szerint 2002-ben összesen megközelítőleg 1005 milliárd lejből gazdálkodtak (ez körülbelül 25 millió eurónak megfelelő összeg volt), amely összegnek 83,1%-a erdélyi intézmények bevétele volt. E nagynak tűnő aránytalanság azzal indokolható, hogy – bár a szervezetek száma a két kutatási régióban megközelítőleg egyenlő (a lekérdezett szervezetek 53%-a erdélyi, 47%-a székelyföldi) – az erdélyi régió mégis több mint kétszer annyi megyét foglal magába, mint a székelyföldi, ez pedig nagyobb számú jobban támogatott városi és megyeközponti intézményt jelent.

A bevételek forrásai

A bevételek forrásaira részletes kérdésblokk segítségével kérdeztünk rá, és így a bevételek 31 különböző forrása volt rögzíthető. A bevételek forrásonkénti összeg for-

A KULTÚRA VILÁGA

májában kerültek rögzítésre, ezek összesítése alapján (amely végösszeg azonban már alig több mint felét éri az összbevételre kapott összegnek, azaz a bevételek majdnem fele e részletező kérdésnél már kimaradt) az összes bevételek 11,7%-a származik saját forrásokból, 88,3%-a pedig támogatásokból.

A valamilyen saját forrásból származó bevételek között két forrás szerepel a leggyakrabban: a tagdíjakból, valamint a saját kulturális tevékenységekből származó bevételek (22,9%, illetve 21,4%). Saját vállalkozói tevékenységből vagy ingatlan bérbeadásából származó bevételeket már jóval ritkábban említene, a szervezetek 6,9%, illetve 6,8%-a esetében.

18. táblázat

A saját forrásból származó bevételek típusai

Saját források típusai	Említés gyakorisága (%)	N
Tagdíjak bevétele	22,9	647
Kulturális tevékenységek bevétele	21,4	645
Vállalkozási tevékenység	6,9	639
Ingatlan bérbeadásából	6,8	644
Egyéb bérleti díjak	1,7	64
Ingatlan értékesítés	0,2	64

A támogatásokból kapott bevételek nagyobb része hazai forrásokból származik (a teljes összeg 64,5%-a), ezt a magyarországi valamint az egyéb külföldi támogatások követik (26,3%, illetve 9,1%).

19. táblázat

A támogatások megoszlása azok származási országa szerint

Támogatások forrása	A teljes erdélyi bevételből (%)
Hazai forrásokból	64,5
Magyarországi forrásokból	26,3
Külföldi forrásokból	9,11

Az alábbi táblázat a bevételi források típusainak további részleteit tartalmazza. Az egyes cellákban az illető típusú forrás említési gyakorisága szerepel, az alapsokaságot cellánként a válaszadó intézmények képezik (az egyes cellákra az esetszámok 619–643 között változnak). Az egyszerűség kedvéért csak az 5%-ánál gyakrabban említett forrásokat figyelembe véve: leggyakrabban a magyarországi közalapítványi pályázatokat említik (24,3%), ezt a hazai egyéni adományok (18,7%), hazai „egyéb” támogatások (13,8%) és hazai közalapítványi pályázatok (13,4%) követik. Szintén jelentős arányban említik a magyarországi állami pályázatokat (10,3%), a hazai önkormányzatoktól nem pályázati úton elnyert támogatásokat (10,2%), valamint még kisebb mértékben a hazai állami pályázatokat (6%). A forrásokat országonként – az említés gyakorisága szerint – csoportosítva a következő táblázatot kapjuk:

20. táblázat

A támogatások típusai országonként (adott forrástípus említési gyakorisága)

Ország	Forrás típusa	Forrás említési gyakorisága (%)
Hazaiak	Egyéni adomány	18,7
	Egyéb támogatás	13,8
	Hazai közalapítvány	13,4
	Önkormányzati, nem pályázati úton	10,2
	Egyházi	9,4
	Önkormányzati, pályázati úton	6,1
	Állam pályázat	6,0
Magyarországiak	Közalapítványi pályázat	24,3
	Állami pályázat	10,3
	Egyéni adomány	2,9
	Civil szervezetek pályázatai	2,1
Külföldi	Egyéni adomány	4,2
	Civil szervezet nem pályázat	2,1
	Közalapítvány pályázati úton	1,8
	Egyházi	1,5
	Civil szervezet pályázat	1,1

A hazai és magyarországi bevételi források között a legszembevetőbb különbség, hogy míg a magyarországi források döntően pályázati formában működnek, a hazai források elosztási rendszere erőteljesen személyes kapcsolatokra épül, amint azt az

A KULTÚRA VILÁGA

„egyéni adományok” mint forrástípus leggyakoribb említése jelzi. Az egyéni adományokat követő „egyéb támogatások” részben szintén ilyen jellegű támogatásokat fedhetnek, akárcsak a nem pályázati úton kapott önkormányzati támogatások. Ez utóbbi két forrástípus másrészt feltehetően a költségvetési intézmények hazai normatív támogatásait is tartalmazzák. A hazai forrástípusok említési gyakoriságai azonban mindenképpen a hazai pályázati rendszer fejletlenségét jelzik.

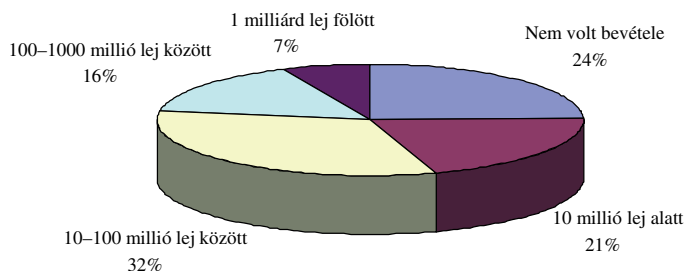
A kismértékű külföldi (azaz nem hazai és nem is magyarországi) források körében szintén az egyéni adományozások fordulnak elő leggyakrabban.

A bevételek nagyságrendje

A bevételeket négy kategóriába csoportosítottuk annak érdekében, hogy átfogó képet alkothassunk az egyes szervezetek bevételeinek nagyságáról. Nevezzük „szegény” szervezeteknek a 10 millió lej alatti éves bevételű szervezeteket, ezek az összes válaszadó szervezetek 21%-át alkotják. 10–100 millió közötti bevétellel rendelkezett a szervezetek 32%-a (nevezzük ezeket „közepesen” gazdag szervezeteknek). 100 millió–1 milliárd lej közötti bevétele volt a szervezetek 16%-ának („gazdag” szervezetek), míg 7%-uk több mint 1 milliárd lej fölötti bevétellel rendelkezett („dús-gazdag” szervezetek)

10. ábra

Bevétel nagysága a válaszolók körében (N=687)



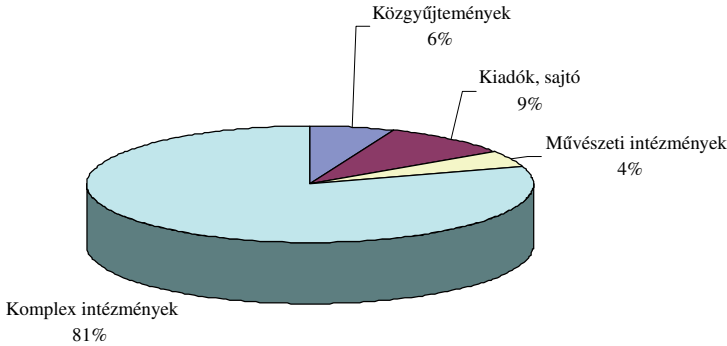
A bevételek intézménytípusonkénti megoszlása

A bevételek intézménytípusok közötti megoszlását két módon is megvizsgáltuk. Egyrészt kiszámoltuk, hogy a felmért intézmények teljes bevételeinek összege hogyan oszlik meg a főbb intézménytípusok között. E módszerrel számolva kiderült, hogy a kulturális intézmények működését szolgáló teljes bevételek összegének 81%-a a komplex intézményekhez került, második helyen a kiadók/sajtótermékek szerepel-

nek a bevételek összegének 9%-ával, majd a közgyűjtemények következnek 6%-kal és a művészeti intézmények 4%-kal.

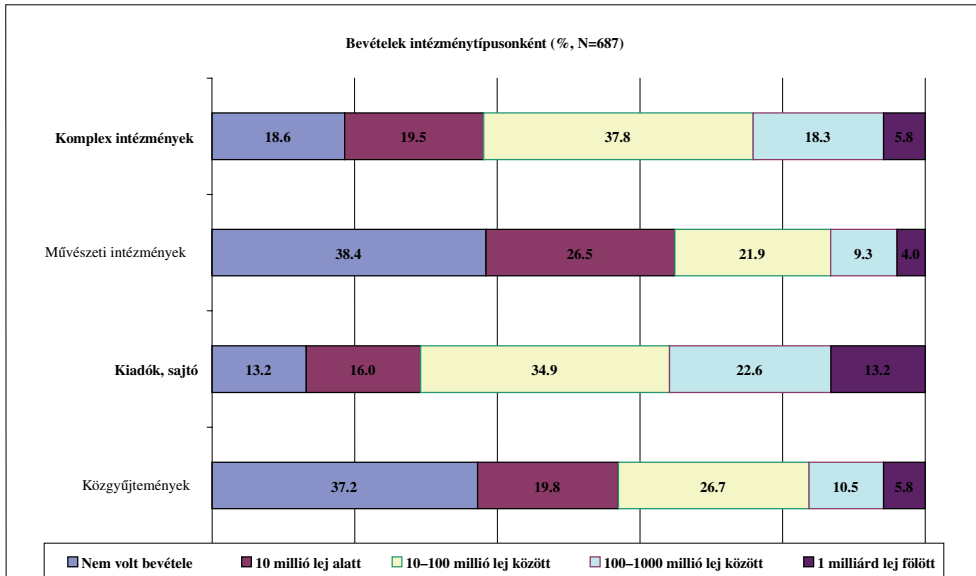
11. ábra

Teljes bevételek megoszlása intézménytípusok szerint (N=687)



Másrészt megnéztük, hogy a főbb intézménytípusokon belül milyen mértékben oszlanak meg az egyes bevételek nagyság szerint, a korábban már bemutatott szegény, közepesen gazdag, gazdag és dúsgazdag bevétel-kategóriákat alkalmazva.

12. ábra



A KULTÚRA VILÁGA

Az ábrán két szegényebb és két gazdagabb intézménytípus rajzolódik ki. A művészeti intézmények és a közgyűjtemények körében találhatjuk a legtöbb bevétel nélküli intézményt (38,4% és 37,2%), a bevétellel rendelkező művészeti intézmények között a kispénzűek vannak többségben (26,5%), a dúsgazdag intézmények pedig a legkisebb arányban fordulnak elő. A művészeti intézményektől a közgyűjtemények bevétel-megoszlása csak annyiban tér el, hogy ezek esetében a bevétellel rendelkező intézmények között a közepesen gazdag intézmények vannak többségben (27,6%).

A két gazdag intézménytípus bevételének eloszlása hasonló, körükben relatíve kevés a bevétel nélküli vagy a kis bevételű intézmény, legtöbbjük közepesen gazdag (a komplex intézmények 37,8%-a, a kiadók/sajtó 34,9%-a) és a másik típushoz képest több közöttük a nagyon gazdag intézmény.

A bevétel összetétele főbb intézménykategóriánként

Az önállóságot biztosító saját bevételek – mint az várható volt – a legtöbb gazdasági szervezetet magába foglaló kiadók/sajtó kategóriájába tartozó intézmények esetében a legmagasabbak: összes bevételük több mint háromnegyedét saját tevékenységből nyerik. A másik három típusnál, e bevételforma csak a teljes bevétel kiegészítéseként szerepel, és feltehetőleg kulturális tevékenység bevételeiből, illetve tagdíjakból állhat. A komplex intézmények esetében a saját tevékenységből származó bevételek látszólag jelentéktelenek (a teljes bevételnek csak 1,5%-át képezik), ám a nagy intézményszám és az intézményrendszer komplex intézményekre eső része miatt ez is jelentős összegre rúghat.

21. táblázat

A bevételek megoszlása intézménytípusonként

	Saját tevékenységből	Támogatásból	Összesen
Közgyűjtemények	22,6	77,4	100
Kiadók	77,2	22,8	100
Művészeti intézmények	12,8	87,2	100
Komplex intézmények	1,5	98,5	100

A támogatásból származó bevételek a közgyűjtemények esetében majd teljes egészében (98,1%-ban) hazai forrásokból származnak (költségvetési intézmények). A kiadók/sajtótermékek ezzel szemben támogatásaik több mint felét Magyarországról szerzik (támogatásból szerzett bevételeik 55,9%-át) és az egyéb külföldi források elnyerése terén is ők vezetnek (11,098%). A művészeti intézmények támogatásból

származó bevételeinek kétharmada hazai, egyötöde magyarországi és egytizede Magyarországon kívüli külföldi eredetű; ettől az összetételtől a komplex intézmények térnek el a magyarországi bevételek némileg magasabb aránya miatt (28,1%).

22. táblázat

A támogatások megoszlása a forrás országa szerint

	Hazai	Magyarországi	Egyéb külföldi	Összesen
Közgyűjtemények	98,1	1,7	0,1	100
Kiadók	32,2	55,9	11,9	100
Művészeti intézmények	69	21,9	9,1	100
Komplex intézmények	62	28,1	9,9	100