

Forrásbevonási gyakorlat a székelyföldi kulturális intézmények esetében

A kulturális intézményrendszer vizsgálata szociológiai kvantitatív (kérdőíves) módszerekkel számos olyan kérdést vet fel, amelyek megválaszolását nem lehet megkezdni. Ezek a kérdések főként elméleti-konceptuális jellegűek, amelyek meghatározzák a vizsgálat módszertani szempontjait is. Ezek közül a legfontosabb kérdés talán annak eldöntése, hogyan lehet definiálni a kulturális intézményeket, milyen szempontok válnak elsődlegessé ebben a folyamatban: a kulturális vagy pedig a szervezeti/intézményi szempontok. Jelen kutatás a (formális) szervezeti dimenziók feltárására helyezte a hangsúlyt, ennek eredményeként egy gazdag empirikus adatbázis született a kulturális intézményrendszer működéséről, szervezeti struktúrájáról, erőforrás-potenciáljairól, továbbá egy részletes leltár készült azok tevékenységéről is. Mindezek az érzékletes adatok képezik az elemzés gerincét. Bizonyos kérdések tárgyalása során viszont ezek az adatok nem elégségesek, és adott esetben megtévesztők is lehetnek, torzulást okozhatnak a probléma értelmezésében. A vizsgálat során az adatok elemzésénél ezzel a dilemmával folyamatosan szembesültünk, ezeket ki is emeltük, és a téma árnyaltabb kifejtéséhez felhasználtuk a korábbi vizsgálatok, tereptapasztalatok eredményeit.

Néhány szempont a forrásbevonások értelmezéséhez

A kutatási program keretében tárgyalt kérdések közül a forrásbevonás gyakorlata nevezhető olyan témakörnek, amely feltétlenül részletesebb elemzést igényel. Ebben az esetben hangsúlyoznunk kell, hogy ez elsősorban a kutatás optikájából nézve van így. A térség kulturális intézményrendszere működésének van néhány más vetülete is, amely kulcsfontosságúnak mondható, azonban ezeknek a vizsgálatára a kataszter létrehozására irányuló kutatás érdemben nem térhetett ki. Ezek közül kettőre hívjuk fel a figyelmet ebben a rövid áttekintésben. Mindkettő fontos lehet a pályázati támogatásokhoz kapcsolódó adatok értelmezésében is.

a.

Az adatbázis kialakítása, valamint az intézmények működési feltételeire, eszközellátottságára, gazdálkodására vonatkozó alapinformációk összegyűjtése olyan kutatási programot generált, amelyben a szervezetek formális paramétereinek számbavétele került a középpontba. Ez az alapállás, valamint az ebből levezetett kuta-

tási módszertan sajátos torzítást is eredményezett, hiszen az így létrehozott adatbázisban a kevésbé formalizált szervezet értelemszerűen alacsonyabb rangú, mint a magasabb fokon formalizált. Ennek a helyzetnek jellemző példája: a felsőfokú képzettségű alkalmazottal működő, helyiséggel és néhány alapeszközzel rendelkező, csak esetlegesen működő falusi könyvtár „jobb” intézmény, mint az évente több sikeres helyi rendezvényt szervező, székhellyel nem rendelkező, tucatnyi aktív tagot számláló informális helyi csoport. Ez a jelenség igen fontos kérdést vet fel, amely kisebbségi helyzetben különös hangsúlyt is nyer. A kérdésfelvetés lényege a következő: milyen mértékben érdemes értékelési vagy támogatási kritériumnak tekinteni a szervezetek formalizáltságának mértékét? A szervezetek egy jelentős része ugyanis egyértelműen szolgáltatói funkciókat tölt be (könyvtár, múzeum, képzési intézmény, média, kiadó, weblap stb.), és esetükben a szervezeti fejlettség igen fontos kritérium. A kisebbségi kulturális szervezetek (csoportok) sokkal nagyobb száma azonban elsősorban „eseményszervező” feladatokat lát el – elsősorban lokális vagy kistérségi léptékben –, miközben saját maga is a megszervezett esemény fókuszába kerül.

Ezekre az alapvetően nem szolgáltatói jellegű szervezetekre nem csupán a formalizáltság alacsony szintje jellemző (amely lehet negatív jegy), hanem a közösségi jellegű önkéntes munka hangsúlyozott szerepe is. Ez utóbbi lehet olyan jellemző és olyan „érték” is, amelyet a formalizáltságra való törekvés háttérbe szorít. Kisebbségi helyzetben nehezen képzelhető el, hogy minden településen vagy minden közösségben magas fokon formalizált, professzionálisan tagolt intézmények működjenek. És ha így lenne, akkor is meg kellene gondolni azt, hogy figyelmen kívül hagyjuk-e a lokális léptékű informális együttműködések „szervezeteit”, amelyek – a maguk belső szabályai szerint – sok esetben magasabb fokon formalizáltak, mint a professzionális intézmények. Ennek a kutatásnak a stratégiája és módszertana nem hagyta figyelmen kívül az informális helyi csoportokat, de azt mindenképpen látni kell, hogy a kutatás által explicit és implicit módon határozottan képviselt formalizáltsági kritériumok az ilyen lokális informális csoportokat hangsúlyozottan eljelentéktelenítették. Erre a problémakörre egyébként a kutatás további fázisaiban minden bizonnyal nagyobb figyelmet lehet majd fordítani. Az viszont minden kétséget kizáróan nyilvánvaló, hogy ebben a térségben az úgynevezett kulturális élet jelentősebb részét a kisebb formalizáltságú lokális intézmények és csoportok működtetik. Ezt a problémakört – megítélésünk szerint – alig-alig lehet egy keretben tárgyalni a jóval magasabb fokon formalizált állami/önkormányzati intézmények szolgáltató szerepkörének vizsgálatával. Ez a két szféra a térségi kulturális élet két különböző dimenziója. Csak további vizsgálatok alapján lehet választ adni arra a kérdésre, hogy itt két, egymással komplementer viszonyban lévő intézménytípussal van-e dolgunk, vagy egy fejlettebb (formalizáltabb) és egy kevésbé fejlett (kevesbé formalizált) intézménytípus él és működik egymás mellett, többnyire egymástól füg-

getlenül. Ennek a kettőségnek a forrásbevonás terén is sok következménye van, ezekre azonban a kutatási eredmények kapcsán nem nagyon tudunk utalni, mivel az intézmények besorolása más kritériumok szerint történt.

b.

A térségben működő intézmények – a formalizáltság szerinti megoszlás mellett – a gazdasági tevékenységet illetően is jól elkülöníthetőek egymástól. Ez nem feltétlenül és nem elsősorban a pénzmozgások mértékével van összefüggésben. Sokkal inkább azzal, hogy egy-egy szervezet fontosnak tartja-e a gazdálkodást és a forrásbevonást, avagy sem, költségvetési pénzből gazdálkodik-e vagy csupán a forrásbevonásra alapoz, esetleg a piaci törvények szerint működik-e? Ezek nagyon fontos kérdések, mert meghatározzák egy-egy szervezet stratégiáját és mindennapi működését, nem utolsósorban a gazdasági mutatók alakulását, illetve a forrásbevonással kapcsolatos gyakorlatot is. Sajnos, a kutatás adatsorai nem adnak választ arra, hogy melyik intézmény milyen típusba sorolható, ezért nehéz értelmezni a költségvetési adatsorokat vagy a megnyert pályázatokat. Az értelmezés ezért értelemszerűen abba az irányba halad, hogy a nagyobb pénzügyi forgalmat lebonyolító szervezet a sikeresebb, a több pályázatot felmutató szervezet a jobb, a hatékonyabb. A mindennapi gyakorlatban azonban sokszor nem így állnak a dolgok. Nagy számban ismerünk sok pénzzel gazdálkodó, rosszul szolgáltató szervezeteket, másfelől pedig könyvelést sem folytató sikeres csoportokat. A tárgyalt vonatkozásban az alaptípusok a térségben a következők:

- állami/önkormányzati költségvetésből gazdálkodó szervezetek (ezek egyben igen jelentős pályázók is),
- névleges állami/önkormányzati költségvetésből fenntartott szervezetek, amelyek vagy nem működnek, vagy alternatív forrásokat szerezve tartják életben az állami/önkormányzati szervezetet,
- állami/önkormányzati háttérrel nem rendelkező, pályázati támogatásokat folyamatosan igénylő szervezetek (csak addig működnek, amíg támogatás érkezik),
- támogatást nem igénylő, vagy azt csak alkalmasszerűen igénybe vevő, támogatások nélkül is rendszeresen működő szervezetek, valamint
- piaci szereplőként működő szervezetek (ezek egyben igen jelentős pályázók is).

A jelzesszerű felsorolásból is kitűnik, hogy ezek a szervezettípusok nagyon elterően viselkednek a támogatási források megszerzését illetően. A támogatáspolitikai további javítását célzó javaslatok elkészítéséhez feltétlenül szükséges lesz ezeknek a típusoknak a részletes elemzése, térségi arányuk és térségi szerepük minél pontosabb körülhatárolása.

Az elemzés során tehát figyelembe vettük azokat az eredményeket és tapasztalatokat, amelyek a jelen témában segítségünkre lehetnek.

A régióban végzett kapcsolódó kutatások

A térségben az utóbbi években a Hargita Megyei Kulturális Központ folytatott részletes adatgyűjtést a Hargita megyei kulturális intézményekről. Ez az adatgyűjtés két éve zajlik, és a „kulturális intézmény” kifejezést elsősorban etnográfiai megközelítésben definiálja. Ennek alapján az adatgyűjtésbe bekerültek – az intézmények mellett – a fontosabb emlékművek, a műemlékek és az emlékhelyek, a fontosabb kulturális rendezvények és a népi mesterségek leghíresebb művelői is, ugyanakkor megjegyzendő, hogy az intézmény/szervezet kategória nem olyan széleskörű, mint ahogyan az a jelen kutatásban szerepel. A kutatómunka a szakmai és a módszertani keret inkonzisztens jellege, illetve más tényezők miatt elhúzódott.

A térségben megjelent regionális elemzésekben, kistérségi helyzetfeltáró anyagokban, valamint a nagyszámú lokális monográfiában sok olyan bemutatást, helyi és mikroregionális kisebb-nagyobb elemzést találunk, amelyek a jelen kutatás továbbvitele esetén fontosak lehetnek. Az elmúlt tizennégy év során ugyanakkor jelentős mennyiségű néprajzi és kulturális antropológiai tanulmány jelent meg, amelyek a tág értelemben felfogott lokális vagy regionális kultúra különböző aspektusaival foglalkoznak, nem egy esetben kulturális intézmények munkáját vagy intézményesült rendezvények elemzését állítva a középpontba. Nem elhanyagolhatóak a kulturális értékekre alapozó térségfejlesztési tervek és elgondolások sem, újabban megjelent a kifejezetten „kulturagazdaság”-szempontú vizsgálat is. A Hargita megyében működő 15 kistérségi társulás keretében egész sor olyan helyzetelemző munka készült, amelyek részletesen és módszeresen veszik számba egy-egy kistérség kulturális értékeit és tág értelemben felfogott kulturális adottságait is.

A KAM (Regionális és Antropológiai Kutatások Központja) és a Hargita Megyei Kulturális Központ közös kutatási programja keretében 2003 utolsó negyedében kérdőíves vizsgálatot végeztünk a székelyföldi térség kulturális intézményeinek vezetőivel a szakmai továbbképzéssel kapcsolatosan. Ez a kutatás ma Romániában igen fontos kérdésre igyekszik választ adni, ugyanis 2004 januárjától teljesen átalakult az iskolarendszeren kívüli képzés jogi, adminisztratív kerete. A kutatási jelentés véglegesítése és közzététele folyamatban van.

Az intézmények/szervezetek működésének általános jellemzői

A vizsgálat keretében az ehhez a régióhoz tartozó 4 megyében 776 intézmény került lekérdezésre (Brassó 45, Hargita 409, Kovászna 131, Maros 191).

A székelyföldi régióban, akárcsak a többi régióban is, bizonyos típusú intézmények dominánsan jelen vannak a kulturális életben, pusztán gyakoriságuknak köszönhetően

A KULTÚRA VILÁGA

is. Ezek elsősorban a komplex kulturális intézmények: a lekérdezett szervezetek közel 40%-a (39,9%). Ezekkel kapcsolatosan az elemzéshez szükséges hozzáfűzni, miszerint a székelyföldi gyakorlat a kulturális intézmények esetében arra utal, hogy jelentős hányaduk előszeretettel definiálja önmagát – saját tevékenységi körét tekintve – „komplex” kulturális intézménynek. Ennek egyik oka, hogy majdnem minden faluban vagy községben működnek még községi kultúrotthonok, és ezek mellett (adott esetben háttérintézményként), vagy éppen azok helyett létrejöttek a kulturális egyesületek, az alapítványok. Másrészt pedig a komplex kulturális egyesületek ilyen magas arányú jelenléte a kulturális élet aprofesszionális, differenciálatlan jellegére utal(hat). Alacsonyabb fokú tematikus differenciálódás jellemzi a kulturális intézményeket/szervezeteket, amelyek tevékenységükkel megpróbálnak minél szélesebb skálát lefedni ahelyett, hogy egyetlen tevékenységi körre összpontosítanának. Ezt a feltevést támasztja alá az amatőr szervezetek magas aránya (62,0%) is. A professzionalizálódás, specializálódás elsősorban az olyan típusú tevékenységeket folytató szervezetekre jellemző, amelyek fejlettebb infrastruktúrát, magasabb pénzbefektetést igényelnek (könyvtár, könyvkiadó, elektronikus média). Továbbá azt is fontos figyelembe venni, hogy a gazdasági szervezetek és a költségvetési szervezetek elsősorban professzionális szervezetként tevékenykednek.

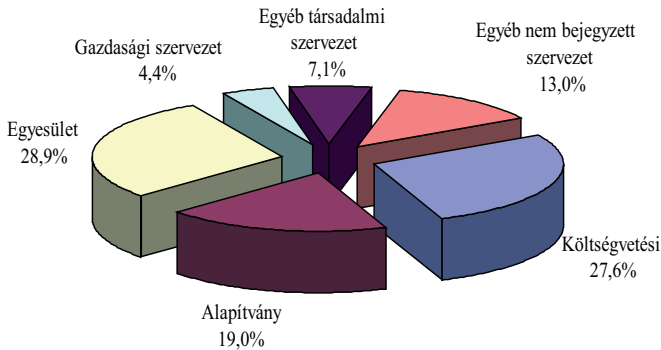
Számszerűleg a zeneművészeti csoport a következő leggyakrabban előforduló szervezettípus (91 csoport, ami a lekérdezett intézmények 11,7%-át jelenti). Ezek leginkább be nem jegyzett szervezetként működnek, amatőr társulásokként (35%), hivatalos formaként pedig leginkább az egyesületet választották. Az állami költségvetés kevés számú zeneművészeti csoportot tart fenn (mindössze 7 szervezetet), gazdasági szervezetként nem működik ilyen csoport.

Magas számarányban jelenik meg a könyvtár csoportja (a szervezetek 11,1%-a tartozik ebbe a kategóriába), ami a könyvtárhálózat kiépítettségével magyarázható (községi könyvtárak). Viszonylag kevés, mindössze 15 könyvtár működik a költségvetési intézményrendszeren kívül, ez az egész könyvtárállomány 17,9%-a. Nem tartoznak ebbe a csoportba azok a könyvtárak, amelyek oktatási intézményeken belül, azokhoz kapcsolódva működnek (iskolai könyvtárak), illetve azon szervezetek könyvtárai sem, amelyek más főtevékenységű szervezetként definiálták önmagukat, de emellett jelentős könyvtárral is rendelkeznek. Ezen szervezetek száma további 40-nel emeli a könyvtárak számát a térségben. Ez utóbbiak többsége azonban már nem az állam által fenntartott intézményrendszer részei.

Magas a táncművészeti csoportok száma is (72 csoport – az összes szervezet 9,3%-a). Ezek a csoportok a működési formát, illetve a professzionális jelleget tekintve nagyvonalakban megegyeznek a zeneművészeti csoportokkal.

A többi szervezettípusra nem térünk ki részletesebben. Figyelemre méltó ebben a kérdésben a működési forma, illetve a szervezeteket működtető formális keret. Ennek az alaposabb vizsgálatával, valamint a későbbiek során a forrásbevonások, a költségvetési adatok elemzésével átfogó képet nyerhetünk a kulturális szféra működéséről.

Szervezetek megoszlása működési forma szerint (N=751)



A leginkább kedvelt működési forma az adatok szerint az egyesület: a szervezetek 28,9%-a választotta ezt a működési formát. Itt meg kell jegyeznünk, hogy Romániában az 1989 utáni időszak első évtizedében az „egyesület” és az „alapítvány” sem a köznyelvben, sem pedig a jogi forma tekintetében nem különült el egymástól. Ebben az időszakban a nonprofit szervezetek létrehozói tetszőlegesen nevezheték magukat egyesületnek vagy alapítványnak, ez sem a létrehozás, sem a működtetés terén nem jelentett különbséget.

A vizsgált szervezetek/intézmények valamivel több mint egynegyede (27,6%-a) költségvetési intézményként működik. Kevés a más társadalmi szervezetek és a gazdasági szervezetek aránya.

Ezekből az adatokból kiindulva több feltevést is megfogalmazhatunk.

Egyrészt – az állam szerepével kapcsolatosan – megfogalmazhatjuk, hogy a kulturális élet bizonyos szegmenseiben erőteljesen képviselteti magát, egyébként kivonult erről a területről. Megfigyelhetjük, hogy bizonyos intézettípusok szinte kizárólagosan állami költségvetési formában működnek, így elsősorban a közgyűjtemények: a könyvtárak, a levéltárak és a múzeumok, kevésbé az egyéb gyűjtemények. A kultúrotthonok/kulturális központok révén a komplex kulturális intézmények egynegyede szintén költségvetési formában működik. Ezzel kapcsolatban érdemes megjegyezni, hogy ez az állami/önkormányzati szerepvállalás sok tekintetben formális, hiszen az intézményvezető fizetésén kívül az intézmény más finanszírozást alig kap, ezért a jól működő kultúrotthonokhoz szatellit jelleggel nonprofit intézmények kapcsolódnak, azok „tartják el” a kultúrotthont. Más területeken viszont az állami szerepvállalás viszonylag alacsonynak mondható. Bizonyos területekről teljesen kivonult (média, internetes portál, képzőművészet, filmművészet), illetve éppen csak hogy jelen van (zene- és táncművészeti csoportok, irodalmi körök, sajtó), legfeljebb 15–16%-os részvétellel. Ezek az adatok arra utalnak, hogy az állam tulajdonképpen az előző rendszer által felépített működést tartja feladatának, a többi területen csak kis mértékű beavatkozást, szereplést vállal.

A kulturális életben az állam részvétele több dimenzió mentén elemezhető. Bizonyos szempontból ez azt jelenti, hogy az állam nem tart igényt a kulturális szférán belüli dominanciára, ami az elmúlt rendszer tapasztalatai tükrében pozitívan is értelmezhető. A másik szempont viszont az intézmények, az intézményi hálózatok működési költsége, ebből a szempontból az állami szerepvállalás serkentőleg hatna. Ennek a kérdésnek a megválaszolására az intézmények költségvetésének az elemzése is szükséges.

Egy másik igen fontos adat a nem költségvetési intézmények jogi forma szerinti megoszlása. Az alulról történő szerveződés (ebben az értelemben az, ami nem a költségvetési rendszer részeként definiálódik) legkedveltebb formája az egyesület. Az összes szervezet 29,9%-a egyesületként van bejegyezve, ha viszont a költségvetési szervezeteken kívüli szervezeteket vesszük, akkor ez az arány 39,9%. Minden bizonnyal ebben szerepet játszik az a tényező, hogy ez a legegyszerűbb jogi forma, alacsony a bejegyzési költsége, kevés létszám szükséges a bejegyzéséhez (ezek a szempontok az évek során változtak, de ettől függetlenül a legegyszerűbb jogi forma maradt), és közel ugyanolyan státusszal rendelkezik, mint az alapítvány. Az alapítvány bejegyzése viszont mind költséget, mind a személyek számát illetően, mind pedig a további fenntartást/működtetést tekintve bonyolultabb lett az utóbbi években (az erre vonatkozó adatokat lásd a bevezető fejezetben).

A be nem jegyzett szervezetek az összes szervezet 13%-át teszik ki, ez az érték a vártnál valamivel alacsonyabb, ami arra utal, hogy bizonyos szempontból a kulturális élet terén is kezd kialakulni egy stabilabb, pontosabban definiálható és leírható intézményrendszer. Röviden: intézményesül a kulturális tevékenység. Ennek egyik oka feltételezhetően a pályázati rendszerek működése, amely feltételez bizonyos szervezeti/jogi keretet. Erre a formalizálódási folyamatra utalnak az alapítás és a bejegyzés éveinek az eltérései, vagyis hogy az utóbbi években megnőtt a hivatalos bejegyzések száma, meghaladva így az alapított intézmények számát. Másrészt a társadalmi feltételek is jelentősen megváltoztak az utóbbi időkben. Itt arra utalunk, hogy egyre inkább körvonalozódik, melyek azok az intézmények, szervezetek, amelyek fenn akarnak maradni, és ezeknek milyen feltételei vannak. A civil szervezetek bejegyzéséhez kapcsolódó jelentős kedvezmények megszűnése vagy korlátozása, a szigorúbb ellenőrzés odavezetett, hogy már nincs értelme a fantomegyesületek, -alapítványok bejegyzésének, fenntartásának. A korábbi kormányzatok a civil szerveződések, a civil élet dinamizálása érdekében lecsökkentették a bejegyzési költségeket, és jelentős kedvezményeket biztosítottak a nonprofit szerveződéseknek (például vámkedvezmény). Ennek eredményeként több olyan szervezetet jegyeztek be, amelyek a későbbiekben nem folytattak semmilyen tevékenységet. Ezek a szervezetek/egyesületek mára már nagyrészt megszűntek, így nem is kerültek be a jelenlegi adatbázisba.

Megvizsgálva az alapítási és a bejegyzési dátumokat, évszámokat, megerősíthetjük a fenti hipotéziseket tekintettel az állami szerepvállalásra, az előző rendszer működtetésére, fenntartására, illetve a formalizálódásra.

Ezek az adatok igazolják – ami egyébként a korábbi rendszer ismeretében nem meglepő –, hogy az 1990 előtt bejegyzett szervezetek szinte kizárólag költségvetési intézmények (könyvtárak, múzeumok, egyéb gyűjtemények, illetve komplex kulturális intézmények). Ebben az időszakban ugyanis erőteljesen érvényesültek a civil szerveződésekre vonatkozó korlátozások: nem kormányzati intézmény formálisan, hivatalosan nem működhetett. Az 1990 előtt alapított és csak az 1989-es rendszer-váltást követően bejegyzett szervezetek száma összesen 126, ami azt jelenti, hogy a totalitárius rendszer elnyomó mechanizmusai ellenére eléggé jelentős kulturális szerveződés, kulturális intézményrendszer épült ki és működött a hivatalos intézményrendszerrel párhuzamosan, természetesen illegálisan, mindenféle hivatalos, jogi forma nélkül. Ezen intézmények többsége (44,2%-a) komplex kulturális intézmény, illetve zeneművészeti csoport (14,3%-a). Jelenleg, formális keretként, döntő többségük (57,1%-uk) az egyesületet választotta.

A bejegyzési adatokat tekintve megfigyelhető, hogy 1996–2000 közötti időszakra tehető a legtöbb bejegyzés (összesen 155), ami a bejegyzett intézmények egyötödét jelenti.

A felépített adatbázisról, illetve az adatbázisba bekerült intézmények, szervezetek nagy részéről tehát el lehet mondani, hogy biztos alapot képeznek a kulturális élet vizsgálatához. Nagy valószínűséggel feltételezhetjük, hogy ezek a szervezetek olyan mértékben körvonalazták saját céljaikat, célkitűzéseiket, hogy a közeljövőben jelentős változásra nem kerül sor. A beindult folyamatok alapján a várható változások elsősorban a formalizálódás irányába mutatnak, további bejegyzésekre számíthatunk, illetve kisebb arányban kimaradásra, megszűnésre.

Ezek a tendenciák a vizsgált négy megyében nem mutatnak jelentős eltéréseket. Mind az alapítás, mind pedig a bejegyzések alakulása hasonló módon zajlott a négy megyében, illetve a jogi formát tekintve sem tapasztalhatóak jelentős eltérések.

A vizsgált intézmények/szervezetek nagyrészt magyar szervezetek, viszonylag kevés a vegyes szervezet. A legtöbb vegyes szervezet Kovászna megyében található, a megyén belüli szervezetek közül majdnem minden tizedik szervezet vegyes. Összesen a szervezetek 11,8%-a mutat ilyen összetételt. Az intézménytípusok vizsgálata szerint a vegyes szervezetek modellje elsősorban a költségvetési intézményekre jellemző (a költségvetési intézményeknek 17,6%-a vegyes). Az összes vegyes intézmények 64%-át ezek az intézmények teszik ki. Továbbá valamivel alacsonyabb arányban a gazdasági szervezetekre jellemző még a vegyes szervezet. Ebben az esetben a vizsgált szervezetek 13%-a vegyes. Az összes többi intézményforma esetében a vegyes intézmények aránya nem éri el a 6%-ot.

A vizsgált intézmények nem egészen egyötödének (17,8%-ának) van kifejezetten a szervezet/intézmény működését támogató alapítványa/egyesülete. Ez egyrészt a hazai és a magyarországi közalapítványi/alapítványi pályázati rendszernek köszönhető, azaz annak, hogy állami, közigazgatási szervezetek nem pályázhatnak. Erre a célra az állam által működtetett szervezetek létrehozta, a szerve-

A KULTÚRA VILÁGA

zet háttérintézményének számító alapítványt, amelynek fő tevékenysége a szervezet működéséhez történő további források bevonása. Mintegy fundraising szervezetként működnek, és a létrehozó szervezet nevében pályáznak. Ebben az esetben a létrehozók és a működtetők a másik szervezet tagjaiból, vezetőiből állnak. A költségvetési alapból működő intézmények 17,3%-a hozott létre ilyen alapítványt/egyesületet.

Térségünkben a tapasztalat azt mutatja, hogy ez a típusú háttér-intézményrendszer nem teljesen a fentebb leírt séma szerint működik. Ez jellemző néhány nagyobb állami szervezetre, intézményre (ilyenek a színházak, az iskolák, a könyvtárak, néhány kultúrotthon, kulturális központ), a többi esetben viszont ezek a támogatást biztosító alapítványok saját, a másik szervezettől független tevékenységet is folytatnak. Inkább egy olyan hálózatról, vagy pontosabban inkább olyan alapítványokról, egyesületekről beszélhetünk, amelyek saját tevékenységük mellett forrásbevonással is foglalkoznak, illetve formális/jogi keretet biztosítanak kisebb, esetleg be nem jegyzett szervezetek pályázatához. Ezt a hipotézist erősítik meg azok az adatok, amelyek szerint alapítványi, illetve egyesületi formában működő szervezetek mögött ilyen szervezetek állnak. Az alapítványok 27,4%-a, az egyesületek 19%-a mögött áll kifejezetten az alapítvány/egyesület tevékenységét támogató szervezet. Itt szükséges megemlíteni azt is, hogy ezek az adatok kisebb arányban torzulhattak a kérdés nem pontos értelmezése miatt is. Annak ellenére, hogy a kérdezőbiztosok egyértelmű felvilágosítással szolgál(hat)tak abban az esetben, ha nem értették a kérdést, mégis érkezett olyan visszajelzés a kérdezőbiztosoktól, hogy a megkérdezettek egyes helyeken feltehetően hibásan válaszoltak. A leggyakoribb ilyen típusú hiba (ha ezt annak lehet nevezni), hogy kisebb szervezetek, illetve be nem jegyzett szervezetek ilyen szervezetként értelmeztek olyan működő alapítványokat, amelyek keretet biztosítottak saját programjaik megvalósításához, de a hivatkozott alapítványnak ettől független, saját tevékenysége van.

A szervezetek 27,3%-a tagja valamilyen szakmai ernyőszervezetnek. Ez viszonylag magas aránynak tekinthető annak tükrében, amit korábban már megállapítottunk, hogy a térség kulturális szervezetei aprofesszionális jellegűek. Ha viszont tüzetesebben vizsgálódunk, akkor azt tapasztaljuk, hogy elsősorban az állami intézmények, a költségvetési intézmények azok, amelyek ily módon integrálva vannak a szakmai körforgásba: a komplex kulturális intézmények, illetve a közgyűjtemények. Ez nagymértékben függ az adott ernyőszervezet szervezeti struktúrájának kiépítettségétől (vagy egyáltalán meglététől).

A fenti adatok alapján összegzősképpen megállapíthatjuk, hogy viszonylag alacsony specializálódás, professzionalizálódás jellemzi a térség kulturális intézményrendszerét. Ezzel párhuzamosan viszont kiépült egy olyan kulturális szervezeti rendszer, amely egyre inkább formalizálódik, és ami egyben a stabilizálódást is jelenti, a forrásbevonásra való felkészülést, valamint kiindulási alapot nyújt a specializáló-

dás felé. Ez nem normatív elvárásként fogalmazódik meg, inkább mintegy velejárója a rendszeresített tevékenységeknek, forrásbevonásnak. Ez nem jelenti azt, hogy a közeljövőben a kulturális intézményrendszer jellegét tekintve megváltozik, inkább egy folyamat beindulását tapasztalhatjuk, amely ebbe az irányba mutat. Ez viszont nagymértékben függ a külső tényezőktől, a jogi környezettől, a forrás bevonási/pályázási lehetőségektől, a feltételektől, az emberi potenciáltól, a befogadó közeg viszonyulásától.

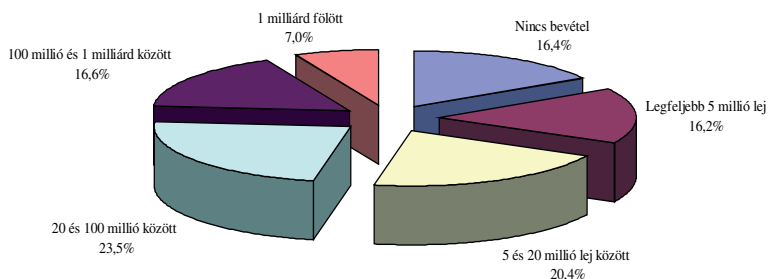
Gazdálkodás

A forrásbevonás kérdéskörének elemzéséhez szükséges – ha csak nagy vonalakban is – a szervezetek pénzügyi forrásainak az elemzése. A szervezetek gazdasági dimenziójára vonatkozó kérdések (bevételek, kiadások, források) esetében viszonylag magas a hiányos válaszok aránya, szemben más kérdésekkel. Ennek különböző magyarázatai vannak: egyrészt a kérdés jellege miatt többen megtagadták a válaszadást (ez elsősorban a gazdasági tevékenységet folytató szervezetek esetében gyakori), másrészt pedig az is előfordult, hogy főként nagyobb, illetve többlépcsős szervezetek esetében a kérdezett személy nem volt birtokában ezeknek az adatoknak. Adott esetben a megkérdezett (általában az intézetvezető) becsült adatokat bocsátott a rendelkezésünkre. Ezek az adatok – saját bevallása szerint – nem térnek el jelentősen a valós adatoktól, nagyságrendbeli különbségek pedig nem valószínűek.

Bevételek

A szervezetek között nagyon magas differenciálódás tapasztalható a bevételek tekintetében, ahogyan ez várható is volt. 2002-ben az egész szervezeti rendszert tekintve egy szervezet átlagos bevétele 280 830 961 lej, ami havi több mint 20 000 000 lejt jelent (23 402 580 lej/hónap). A térségre vonatkozó információink alapján ez az összeg aránytalanul magas. Erre vonatkozóan a fentebbiekben megfogalmaztunk egy hipotézist, miszerint erőteljesen differenciált a kulturális intézményrendszer e tekintetben. E hipotézisünket igazolja az a tény is, hogy az átlagtól való eltérés megközelíti az egymilliósi értéket, vagyis az átlagértékhez viszonyítva magas értéknek számít. Megyénként is jelentős eltérések tapasztalhatóak a bevételek tekintetében. A legjobban Kovászna megye áll, közel 500 milliós átlagbevétellel, ezt követi Hargita megye 300 millió fölötti értékkel, majd Brassó és Maros megye szervezetei következnek. A következő megoszlást tapasztaljuk, amennyiben a bevétel szerint csoportosítjuk az intézményeket:

Kulturális intézmények megoszlása a bevételek nagysága szerint (N=604)



Legnagyobb arányban a 20 és 100 millió lej közötti összbevételű intézmények találhatóak, közel minden negyedik intézmény ebbe a kategóriába tartozik. (Az arányok a kapott válaszok függvényében számítottak, nem az össznépesség alapján N=604.) Összességében az intézmények több mint fele évente kevesebb mint 20 millió lejből gazdálkodik (ez kevesebb mint havi 2 000 000 lejt jelent), és az intézmények több mint kétharmada nem éri el a 9 millió lejes havi bevételt.

A közgyűjtemények azok, amelyek a legmagasabb arányban (30,2%) vallották azt, hogy nincs semmiféle bevételük, viszont a kiadók és a média intézményei közül szinte minden harmadik 1 milliárd lej fölötti bevétellel rendelkezett a 2002-es évben.

A különböző bevételi források közül a leggyakrabban említett a kulturális tevékenységből származó bevétel, ezt követik a tagdíjak. Összesen 315 intézmény számolt be saját tevékenységből származó (bármilyen nagyságrendű) bevételről.

A következő sorrendet kapjuk, amennyiben azt próbáljuk vizsgálni, hogy ezeknek a különböző bevételi forrásoknak milyen szerepe van az egyes intézmény költségvetésében: a saját forrásból származó teljes bevétel valamivel több mint fele (50,8%) az intézmények bér munka jellegű tevékenységből, a vállalkozói tevékenységből származik. Ezt követi nagyságrendben a kulturális tevékenységből származó bevétel (31,3%), valamint a tagdíjakból befolyt összegek, ami a teljes saját bevétel közel 13%-át adja. A többi bevételi forrás jelentősége elhanyagolható az egész intézményrendszer működése szempontjából, semmilyen más forrás hozama nem éri el az 5%-ot.

A különböző támogatásokkal kapcsolatosan szintén érdemes kétféleképpen közelíteni a kérdéshez. Egyrészt azt érdemes megvizsgálni, hogy a különböző támogatási formák milyen gyakorisággal szerepelnek az intézmények anyagi forrásai között, másrészt fogalmazva: hány intézmény esetében van szerepe a különböző támogatási pályázati formáknak.

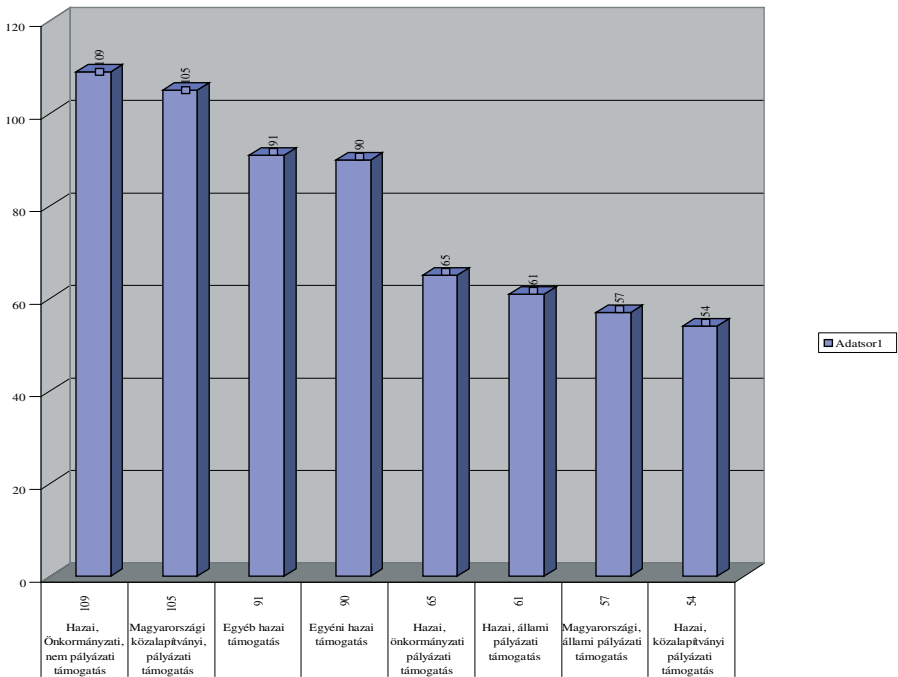
Másrészt pedig az elemzés szempontjából ugyancsak fontos információ a különböző támogatási források által az intézmények rendelkezésére bocsátott összegek nagysága: milyen nagyságrendbeli összegekről van szó, ezek milyen arányban játszanak szerepet a teljes bevétel alakulásában, illetve megközelítőleg milyen mértékben járulnak hozzá az intézményrendszer fenntartásához, működtetéséhez.

A legfontosabb támogatási forma, pontosabban a leggyakrabban említett az a hazai önkormányzati támogatás, amit nem pályázati úton nyernek/nyertek el az intézmények. Ez nem meglepő adat, figyelembe véve a közintézmények, az önkormányzatok által fenntartott, illetve azokhoz szorosan kapcsolódó szervezetek, kulturális szervezetek nagy számát.

A következő leggyakrabban említett támogatási forrás a magyarországi közalapítványi pályázatok. A szervezetek több mint 10%-a kapott már pályázati támogatást valamelyik magyarországi közalapítványtól. Ez az arány a többi régióban tapasztaltnál képest meglehetősen alacsony. Erre vonatkozóan az egyik lehetséges válasz, hogy a térség kulturális intézményei kevésbé felkészültek azoknak a pályázati forrásoknak, pénzeknek a lehívására, amelyek a magyarországi (és általában más) pályázati forrásokon keresztül kerülnek szétosztásra. Nincs egy kialakult infrastruktúra, ami a pályázati információk rendszeres körforgását biztosítaná, nincs egy kialakult pályázási gyakorlat. A pályázati csomag összeállítása, de főként a pályázati elszámolás elkészítése sokszor gyakorlati akadályokba is ütközik, főként a kisebb intézmények esetében. A másik lehetséges magyarázat a költségvetési intézmények magas aránya, amelyek a magyarországi közalapítványi pályázati eljárás szerint nem pályázhatnak.

A következő forrás a hazai egyéni adomány. Mintegy 90 intézmény számolt be hazai egyéni adományozóktól kapott összegekről.

A következő ábra a legfontosabb támogatási forrásokat tartalmazza az említési gyakoriságok sorrendjében:



A KULTÚRA VILÁGA

Összességében valamilyen hazai támogatást a megkérdezettek 42,9%-a említett, bármilyen jellegű/forrású magyarországi támogatást 21,1% jelzett, más külföldi támogatást mindössze 41 intézmény, azaz az összes intézmény 5,3%-a esetében jegeztek fel.

A következő összegeket/arányokat tapasztaljuk, amennyiben az összegek nagyságrendjét is megvizsgáljuk, vagyis a konkrét összegeket is figyelembe vesszük:

	A kapott pénzösszegek összegzése kategóriánként (lej)	Az összes támogatáson belüli arány (%)	Az összes bevételen belüli arány (%)
Bevételek összesen	169 621 900 287	-	100,0
Támogatás összesen	105 231 155 909	100,0	62,0
Hazai támogatás összesen	67 278 657 785	63,9	39,7
Magyarországi támogatás összesen	22 255 826 124	21,2	13,1
Egyéb külföldi támogatás	15 696 672 000	14,9	9,2

A támogatásként érkezett összegnek valamivel több mint egyötöde származik valamilyen magyarországi forrásból, és a támogatásokon belül közel 15%-át teszi ki a külföldi támogatások aránya. A fenti (harmadik oszlopban található) arányokat tapasztaljuk, amennyiben a kapott adatokat a teljes bevételhez viszonyítjuk. Vizsgáljuk meg részletesebben a pályázatokra vonatkozó adatokat!

Forrásbevonási gyakorlat, adatok

Mielőtt rátérnénk az adatok részletes bemutatásra, jeleznünk kell néhány fontos értelmezési problémát. A „helyben pályázott” megjelöléshez kapcsolódó számsorok értelmezésénél figyelembe lehet venni azt, hogy tulajdonképpen helyi pályázatok gyakorlatilag nem is léteznek. A megyei tanácsok írnak ki évente pályázatokat kulturális intézmények számára, s azt sem minden megyében. A választások alacsony aránya a kis számú kínálattal szorosan összefügg. Az „országban pályázott” megjelölés sem egyértelmű, hiszen a legjelentősebb források (például az Illyés Közalapítvány romániai alkuratoriumai, illetve a könyvkiadási pályázatok, sajtótámogatások stb.) az országon belül találhatóak, de a források magyarországiak. Ugyanakkor a ténylegesen romániai pályázati lehetőségek száma – a kulturális szférában – meglehetősen ala-

csony, pontosabban fogalmazva: azon pályázati lehetőségek száma, amelyek az érintettek tudomására jutnak akár formális, akár informális csatornákon keresztül. A Magyarországon kívüli, külföldi források elérése is fölvet bizonyos problémákat. Ezek egy jelentős része a romániai szereplők számára nem volt elérhető (például az EU-támogatások három nagyobb pályázati csomagra szorítkoztak, amelyek kevés lehetőséget adtak a kulturális szervezeteknek). További tényező – ami valószínűleg legalább ugyanilyen arányban fontos – a pályázati gyakorlat és az ehhez kapcsolódó képességek hiánya. Az információk angol nyelven érhetőek el, ezek felkutatása és értelmezése, valamint a pályázati dokumentáció összeállítása igen nagy kihívást jelent. Másrészt a néhány igazán „nagy” szervezet kivételével nincs is reális esély egy nagyobb összegű pályázati pénz lehívásához – a formai követelmények miatt sem. Ez a kérdés valószínű átértelmeződik bizonyos szervezetek esetében Magyarország EU-s tagságával a különböző pályázati partnerségi programok révén.

A vizsgált intézmények közül a legnagyobb számban valamilyen magyarországi pályázati forráshoz fordultak a vizsgált szervezetek, és értelemszerűen a legtöbb megnyert pályázat is a magyarországi pályázatokhoz kapcsolódik. Az erre vonatkozó adatokat a következő táblázat tartalmazza:

	Pályázó intézmények száma	Az összes intézményen belüli arányuk (N=776)	Sikeresen pályázó intézmények száma	Az összes intézményen belüli arányuk (N=776)
Helyben	77	9,9	56	7,2
Az országban	179	23,1	120	15,5
Magyarországon	238	30,7	174	22,4
Máshol külföldön	16	2,1	13	1,7

Magyarországi pályázathoz szinte minden harmadik intézmény nyújtott már be pályázatot, és közel minden ötödik intézmény kapott is támogatást. A nyertes pályázatok arányát vizsgálva azt mondhatjuk, hogy a magyarországi források elnyeréséért benyújtott pályázatok háromnegyede elnyerte az igényelt támogatást. Támogatáspolitikai szempontból ezek igen fontos adatok. Korábban már láttuk, hogy milyen szerepet játszanak a magyarországi (pályázati) támogatások az intézmények fenntartásában. Az intézményrendszer egészére vonatkozóan is fontos ez a szerep, egyes intézmények esetében viszont adott esetben meghatározó ezeknek a forrásoknak a megléte.

Alacsony viszont a helyben pályázók aránya. Erre a magyarázat elsősorban a helyi források szűkösségéből adódik, ugyanis helyi szinten kevés pályázati pénzt lehet szétosztani. Az országban belüli (romániai) pályázatok alacsonyabb száma tulajdonképpen két dologra vezethető vissza. Egyrészt arra, hogy még nem alakult ki egy működőképes pályázati gyakorlat a romániai pályázati pénzek bevonására. Ennek

A KULTÚRA VILÁGA

is több oka lehet: a szervezetek részéről tapasztalható a kérdés kisebbségi helyzetből való interpretálása, aminek következtében sokan már megelőlegezik a kudarcot. Ebből kiindulva pedig nemegyszer lemondanak a kulturális élet szereplői arról, hogy információkat gyűjtsenek a pályázati lehetőségekről, vagy a pályázati csomag összeállításával megpróbálják a kiírt pályázati pénzeket lehívni.

A másik ok a román pályázati rendszer kiépítettségének és működésének a hiányosságából adódik – mint már az előbbieken jeleztük –, pontosabban a neki tulajdonított hiányosságoknak, amelyek elsősorban az információáramlás nehézkés voltával magyarázhatóak. Az érintettek valószínű könnyebben jutnak a magyarországi alapítványok által kiírt pályázati információkhoz, mint a helyi/romániai kiírásokhoz, mivel ezen információk egy jelentős része a személyes kapcsolathálón keresztül történik.

Érdekes akár csak egy rövid áttekintés erejéig megnézni, hogy a pályázó intézmények milyen forráshoz és mennyi pályázatot nyújtottak be:

Beadott pályázatok száma	Helyben		Az országban		Magyarországon		Máshol külföldön	
	N	%	N	%	N	%	N	%
Nem pályázott	516	66,5	419	54,0	360	46,4	575	74,1
1	30	3,9	75	9,7	92	11,9	9	1,2
2	27	3,5	39	5,0	47	6,1	1	0,1
3	7	0,9	30	3,9	29	3,7	2	0,3
4 v. több	13	1,7	35	4,5	70	9,0	4	0,5
Nem választott	183	23,6	178	22,9	178	22,9	185	23,8
Összesen	776	100,0	776	100,0	776	100,0	776	100,0

A fenti táblázatból is kiderül, hogy nagyon alacsony viszont a más külföldi forrásokért pályázók aránya. Erre vonatkozóan korábban már kifejtettük hipotézisünket, miszerint nagy szerepet játszik az idegen nyelvek/egy idegen nyelv ismeretének a hiánya, valamint a kiírt pályázatok hozzáférhetőségének a feltételei.

A nyertes pályázatok arányát tekintve a következő táblázat szolgáltat információkat:

Beadott sikeres pályázatok száma	Helyben		Az országban		Magyarországon		Máshol külföldön	
	N	%	N	%	N	%	N	%
Nem pályázott/nem nyert	538	69,3	479	61,7	421	54,3	579	74,6
1	28	3,6	66	8,5	82	10,6	8	1,0
2	15	1,9	23	3,0	39	5,0	1	0,1
3	4	0,5	14	1,8	15	1,9	1	0,1
4 v. több	9	1,2	17	2,2	38	4,9	3	0,4
nem választott	182	23,5	177	22,8	181	23,3	184	23,7
Összesen	776	100,0	776	100,0	776	100,0	776	100,0

Összességében azt mondhatjuk, hogy a pályázatok egy viszonylag biztos pénzforrást jelentenek, figyelembe véve a nyertes pályázatoknak a beadott pályázatokhoz viszonyított magas arányát.

A magyarországi pályázatokat tekintve úgy tűnik, a komplex szervezeteknek van a legnagyobb gyakorlatuk ezen a téren. Közel egyötödük (18,8%-uk) már legkevesebb négy alkalommal pályázott magyarországi forrásokhoz, és a legalacsonyabb azoknak az aránya (47,3%), amelyek nem próbálkoztak magyarországi pályázati forrásokat igénybe venni. A közgyűjtemények maradtak távol leginkább ezektől a forrásoktól – a már említett okok miatt.

A helyi forrásokat többnyire a Kovászna megyei szervezetek veszik igénybe, az országos pályázatokon főként a Hargita megyeiek vesznek részt. Magyarországi források felé leginkább a Brassó megyei szervezetek orientálódtak, itt a legalacsonyabb a nem pályázók aránya, illetve a legmagasabb a több mint négy alkalommal pályázóké.

A más külföldi pályázatok esetében nem érdemes arányszámokról beszélni, ezek inkább egyedülálló esetek, amelyek arra utalnak, hogy még nem alakult ki egy társadalmi, vagy még inkább intézményi gyakorlat ezeknek a forrásoknak a bevonására.

A pályázati pénzek tényleges szerepén túl fontos figyelembe venni ezek hasznosulásának, szerepének szubjektív megítélését is. A pályázati pénzekkel (is) gazdálkodó szervezetek több mint fele nyilatkozik úgy, hogy ezek az összegek részben vagy teljes mértékben segítették a szervezet működését. Ugyanez érvényes külön a magyarországi pályázati pénzekre is. Vannak olyan szervezetek is, amelyek esetében a pályázati pénz szerepe elhanyagolható, kis mértékben vagy csak minimálisan segítették a szervezet tevékenységét. Ezek aránya is megközelíti az 50%-ot. Kifejezetten a magyarországi pályázatokra vonatkozóan a szervezetek felénél a pályázati pénzek súlya nem jelentős. Ezek elsősorban olyan intézmények, amelyek biztos anyagi háttérrel, állandó finanszírozással (például költségvetési intézmények), vagy valamilyen biztos pénzforrással (gazdasági tevékenységből származó bevétel) rendelkeznek. Mindezek alapján azt mondhatjuk, hogy a szervezetek szempontjából a pályázati pénzforrások igen jelentős szerepet kapnak; ha pedig tendenciaszerűen értelmezzük a kérdést, akkor az is megállapítható, hogy a formalizálódás további potenciális szereplőket von be a pályázati pénzelosztó rendszerbe.

Összegzés

A kapott válaszok alapján megfogalmazhatóak bizonyos összegző következtetések a térségi intézmények pályázási gyakorlatáról. A kapott válaszok tükrében a székhelyföldi adatok azt mutatják, hogy a kulturális szervezetek számára a pályázat fogalma és gyakorlata széles körben ismert. Legalábbis abban az értelemben, hogy a térségben több száz kulturális szervezet folytat pályázatok révén forrásbevonást. Te-

A KULTÚRA VILÁGA

kintettel arra, hogy néhány várostól eltekintve alapvetően rurális térségről van szó, ezt az arányt magasnak is tekinthetjük. Megállapítható, hogy a pályázatok révén elnyert összegek igen jelentősek, ezek főként bizonyos szervezetek esetében jelentenek szinte kizárólagos pénzforrást, az egész intézményrendszer fenntartásában is jelentős szerepet töltenek be (lásd a korábbi fejezetben ismertetett adatokat). Ezeknek a támogatásoknak az értéke, jelentősége a megkérdezettek véleményében még inkább hangsúlyhoz jut, a tényleges súlyán felül értékelik. Ez vonatkozik általában mind a hazai, mind a magyarországi pályázatokra egyaránt.