

### III. Összehasonlító elemzés

*Fábri István*

## A határon túli magyar kulturális intézményrendszer vizsgálata

### 1. Az intézmények és szervezetek működésének általános jellemzői

Mindenekelőtt vessünk egy pillantást a kutatás során felmért intézményekre és szervezetekre\* régió és intézménytípus szerinti bontásban! Az alábbi táblázatból látható az a nem meglepő összefüggés, hogy az intézmények száma az adott ország magyar nemzetiségű lakosainak számával – ha nem is pontosan, de – arányosan nő: minél nagyobb egy országban a magyar nemzeti közösség, annál több kulturális intézmény működését regisztrálhattuk. Érdekesség, hogyha a felmért intézmények számát „kiegészítjük három nullával”, akkor kis „jóindulattal”, közelítőleg megkapjuk – legalábbis a három nagyobb magyarlakta régióban – az adott ország magyar nemzetiségű lakosainak a számát (ha a negyedik legnagyobb magyar nemzetiségű lakossággal rendelkező Ukrajnában nem számítjuk a gyakorlatilag már alig működő, de a felmérésbe bekerült 18 intézményt, akkor ott is igaz ez az összefüggés). Ennek alapján elmondhatjuk, hogy durván ezer magyar nemzetiségű lakosra esik egy magyar kulturális intézmény vagy szervezet (ez a szám egyedül Muravidéken éri el a kettőt). A tényleges arány ennél azért természetesen nagyobb, hiszen több kisebb-nagyobb kulturális csoportot, illetve intézményt nem sikerült feltérképezni.

Románia több mint másfélezer felmért intézményével és szervezetével messze kiemelkedik a „mezőnyből”: a Partiumban, belső-Erdélyben és Székelyföldön található kulturális intézmények az összes felmért intézmény több mint felét teszik ki! Szlovákia több mint félezres számával a második legnagyobb régió ebben a vonatkozásban (is): az összes intézmény közül minden ötödik a Felvidéken található. A harmadik legnagyobb magyarlakta régió, Szerbia és Montenegró esetében találkozhatunk még több száz egységből álló kulturális intézményrendszerrel. Ukrajna a maga valamivel több mint másfél száz felmért intézményével a nagy és kis régiók közötti átmenetet jelenti: a kárpátaljai kulturális intézmények nem képeznek masszív és eléggé tagolt hálózatot,

---

\* A továbbiakban az egyszerűség kedvéért nem írjuk ki mindig a szövegben, hogy „intézményekről” és „szervezetekről” van szó, hanem összefoglalóan csak „intézményeknek” nevezzük a felmért kulturális intézményeket és szervezeteket. Ahol a megkülönböztetésnek van tartalmi relevanciája, ott minden esetben jelezzük ezt.

## A KULTÚRA VILÁGA

sok típus esetében mindössze néhány intézményről vagy szervezetről beszélhetünk, ám egyértelműen megkülönböztethető a kisrégiók rendkívül koncentrált, alapvetően csak egy-két integráló kulturális centrum köré szerveződő kisebbségi intézményrendszerétől. Ez utóbbi különösen Szlovéniára jellemző, ahol a muravidéki magyarság közművelődési, hagyományőrző csoportjai szervezetileg nem önállósultak eléggé, hanem nagyrészt néhány centrumszerepet betöltő kulturális intézményen belül működnek.

### 1. táblázat

A felmért kulturális intézmények és szervezetek száma az egyes országokban

	Szerbia - Montenegró	Románia	Szlovákia	Szlovénia	Ukrajna	Összesen
11. Könyvtár	60	180	65	2	17	<b>324</b>
12. Levéltár	5	2	3	1	2	<b>13</b>
13. Múzeum	9	47	13	2	5	<b>76</b>
14. Egyéb gyűjtemény	11	32	14	ñ	4	<b>61</b>
21. Könyvkiadó	19	29	8	ñ	20	<b>76</b>
22. Sajtó	62	140	42	1	28	<b>273</b>
23. Elektronikus média	17	28	4	2	2	<b>53</b>
24. Internetes portál	4	5	ñ	ñ	2	<b>11</b>
31. Színház (opera)	8	51	40	1	1	<b>101</b>
32. Zeneművészeti csoport	10	183	106	ñ	3	<b>302</b>
33. Táncművészeti csoport	3	104	54	1	1	<b>163</b>
34. Irodalmi kör	8	21	1	ñ	5	<b>35</b>
35. Képző -, ipar -, fotó-, népművészeti alkotóműhely	18	30	11	1	3	<b>63</b>
36. Filmművészeti alkotóműhely	ñ	3	5	ñ	ñ	<b>8</b>
37. Ismeretterjesztő, honismereti szervezet, klub	17	82	107	1	17	<b>224</b>
41. Komplex kulturális szervezet, intézmény	148	733	89	21	50	<b>1 041</b>
<b>Összesen</b>	<b>399</b>	<b>1 670</b>	<b>562</b>	<b>33</b>	<b>160</b>	<b>2 824</b>

Lényeges különbségeket találunk az intézmény- és szervezettípus szerint is, és ami a legtöbb esetben nem meglepő, és a kutatás várt eredményeit általában alátámasztó adatsort jelenti. Ha az előbbieken azt állítottuk, hogy a kisrégiók kulturális intézményrendszerére jellemző a nagyobb, többirányú kulturális tevékenységet folytató intézményekben történő koncentráció, akkor ezt inkább úgy kell pontosítanunk-árnyalunk, hogy az ő esetükben különösen igaz ez. A táblázatra tekintve ugyanis láthatjuk, hogy a nagyobb régiók esetében is az ún. komplex intézmények, szerve-

zetek vannak többségben. Jóllehet a több százezres (Romániában másfél milliós) magyar nemzetiséggel rendelkező térségekben egyértelműen tapasztalható az intézményrendszer bizonyos mértékű specializálódása, ám még itt is a sokfunkciós kulturális intézmények/szervezetek vannak többségben. A Felvidék kivételével mindenütt ez a kategória szerepel a legnagyobb arányban: a Vajdaságban 37,1%, Erdélyben 43,9%, Muravidéken 63,6%, Kárpátalján 31,3%. Az adatok alapján tehát elmondható, hogy nem csak a kisebb régiók, hanem általában a kisebbségi magyar kulturális intézmény- és szervezethálózat fontos jellemzője a kulturális centrum intézményekben és szervezetekben való tevékenység.

A kutatási eredmények ugyanakkor rávilágítanak a nemzeti identitás megőrzésben hagyományosan fontos szerepet játszó, a kisebbségi kultúra közvetítésre leginkább alkalmas intézmény- és szervezettípusok jelentőségére, amelyek mindezen túl számukat tekintve is meghatározónak bizonyulnak: könyvtárak (324)<sup>1</sup>, zenei- és tánccsoportok, szervezetek (302, illetve 164), nyomtatott sajtótermékek (273), ismeretterjesztő és honismereti klubok (224). Ezenkívül érdemes még felhívni a figyelmet a folyamatos működéshez igen nagy emberi- és anyagi erőforrást igénylő, viszonylag nagyszámú színházi csoportra (101), amelyek jelentős része ugyan amatőr, illetve alkalmi társulat, de mindenképpen fontos szerepet töltenek be – már csak jelentős arányuk okán is – a kulturális érték közvetítésben.

Sorrendben a harmadik legnagyobb számú csoportot a múzeumok (76) és az egyéb gyűjtemények (61) képezik, ám jelentőségük minden kétséget kizáróan rendkívül nagy. Működésük azért is fontos, mert közgyűjteményekként (számos könyvtárral és – természetesen – igen kevés számú levéltárral együtt) a kulturális intézményrendszer „alappilléreinek” tekinthetők. A kisebbségi magyar kultúra közvetítésében hasonlóan fontos szerep jut a már fentebb említett nyomtatott sajtó mellett a könyvkiadóknak (76) és az elektronikus média (53) képviselőinek. (Meg kell említenünk azonban, hogy sajnos csak kevés internetes portált sikerült felmérni, jóllehet az internetes világháló – és így az ott megjelenő médiumok – többek között éppen a nagyfokú izoláltságban, illetve a komoly infrastrukturális-finanszírozási problémákkal küszködő kisebbségi kultúra vonatkozásában jelentene különösen nagy lehetőségeket.)

A negyedik csoportba a viszonylag kevés reprezentánssal rendelkező intézménytípusok tartoznak, így a már említett levéltár (13) és a különböző művészeti alkotóműhelyek (összesen 71). Utóbbiak kis száma talán meglepőnek tűnhet, ám ennek oka valószínűleg módszertani problémákkal is összefügghet: jelentős részük nem hivatalosan bejegyzett-nyilvántartott csoportként működik, illetve nehezen „megragadható” kört, alkotó csoportot jelent, így az adatgyűjtés kiindulópontjául szolgáló

<sup>1</sup> A magyar nyelvű könyvtárak valójában ennél is lényegesen magasabb számban vannak jelen a térségben, ám adatfelvételi problémák miatt egy részük egyelőre nem került be a felmérésbe (lásd ezzel kapcsolatban a módszertani leírást).

## A KULTÚRA VILÁGA

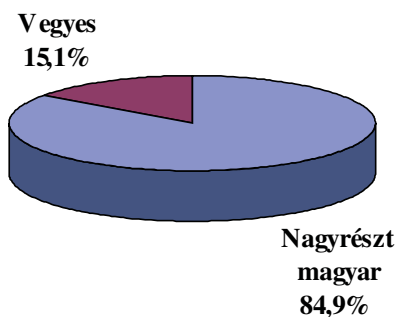
különböző címlistákban sokuk valószínűleg eleve nem szerepelt. Némiképp hasonló a helyzet az irodalmi körökkel is (35).

Végül fel kell hívni a figyelmet arra, hogy a fenti intézménytípus besorolás a kérdőívben szereplő „főtevékenység” megjelölése alapján készült. Emellett ugyanakkor rákérdeztünk arra is, hogy az adott intézmények végeznek-e egyéb kulturális tevékenységet is. Ez volt a célunk ugyanis, hogy megpróbáljuk minél teljesebben leírni az érintett kulturális intézmények működési profilját, az egész szféra sokszínűségét. A vizsgálati eredmények igazolták, hogy sokszor nem lehet egyetlen tevékenységgel jellemezni az intézményi/szervezeti tevékenységet, hiszen a válaszadók egynegyede jelölt meg egyéb kulturális tevékenységet is (ezeknek több mint a fele ráadásul nem csak egy, hanem két vagy három tevékenységet is említett). Első megközelítésben azt mondhatjuk, hogy a négy általános tevékenységi kör (közgyűteményi, média-kiadói, művészeti és komplex kulturális tevékenység) közül lényegében mindegyik jelentős arányban szerepel. Ezeken belül is sokan említették a könyvtári tevékenységet (főleg a „komplex” intézmények), sajtókiadványok megjelenítését, különböző művészeti (színhátság, táncgyűttesi, énekkari) tevékenységet, irodalmi kör működtetését, honismereti-ismeretterjesztő munkát, illetve teljesen vegyes, általános kulturális tevékenységet.

A vizsgálat alapvető kiindulási pontja az volt, hogy csak azok az intézmények kerüljenek felmérésre, amelyek – kulturális vonatkozású – tevékenységük során valamilyen módon a magyar kultúra és hagyomány ápolására, illetve új magyar kulturális-művészeti értékek létrehozására irányulnak. Nehezen mérhető azonban, hogy tevékenységük, illetve annak célja pontosan milyen arányban tekinthető „magyar”-nak. Ebben a vonatkozásban nem is kívántunk felállítani valamiféle objektív mércét, és ezért épp magukat a válaszadókat kértük meg arra, hogy saját megítélésük, belátásuk szerint ítéljék meg ezt saját tevékenységük tekintetében.

1. ábra

Mennyire tekinthető az adott szervezet/intézmény magyarnak?



N=2594

Az ábra adatai szerint elmondható, hogy az intézmények döntő többsége (84,9%) alapvetően a magyar kultúra ápolásában, értékeinek megőrzésében határozta meg különböző irányú kulturális tevékenységének lényegét. Ha a válaszokat régiók szerint is megvizsgáljuk, akkor érdekes összefüggésre bukkanunk. A teljes vizsgálati mintán mért 85%-os arány ugyanis minden régióban alacsonyabb (80% vagy az alatti), egyedül Erdélyben magasabb, vagyis a legnagyobb régiónak köszönhető a nyolctizednél magasabb átlagos arány. A többi régióban is igen nagy többségben vannak a magukat döntően magyarként meghatározó intézmények, de legalább egyötödük (Muravidéken majdnem 50%-uk!) már „vegyes”-ként határozta meg magát. Ezeknek az eredményeknek az értelmezésére nehéz lenne általános magyarázatot találni, így csak a részletes regionális elemzések adhatnak a kérdésre választ. (Mindenesetre érdemes felhívni a figyelmet arra az összefüggésre, hogy a legnépesebb magyarlakta térségekben – belső-Erdély, a Partium, a Székelyföld és a Felvidék – a legnagyobb a magukat nagyrészt magyar intézményeként definiálók aránya, a legkevesebb magyar nemzetiségű lakost számláló régióban – Mura-vidék – pedig a legkisebb.)

2. táblázat

A szervezet/intézmény mennyire tekinthető magyarnak?

Régió szerinti megoszlás (%)						
Magyar jelleg	Szerbia és Montenegró	Románia	Szlovákia	Szlovénia	Ukrajna	Összesen
Nagyrészt magyar	74,1	89,7	80,5	56,2	79,6	<b>84,9</b>
Vegyes	25,9	10,3	19,5	43,8	20,4	<b>15,1</b>
<b>Összesen</b>	<b>100,0</b>	<b>100,0</b>	<b>100,0</b>	<b>100,0</b>	<b>100,0</b>	<b>100,0</b>

N=2592

A főbb intézménycsoportok szerinti megoszlások alapján további lényeges összefüggésre mutathatunk rá: a kulturális értékek ápolásában, megőrzésében fontos szerepet játszó közgyűjteményeknek (könyvtárak, levéltárak, egyéb gyűjtemények, múzeumok) durván a fele (41,9%) az adott régióban általánosabb közművelődési funkciót tölt be, mint pusztán a magyar kultúra értékeinek gondozása, megismertetése. Ez nem is meglepő, hiszen míg a különböző művészeti csoportok (például táncgyűttesek, énekkarok, színjátszó csoportok) hangsúlyosabban kötődnek a nemzeti kisebbség hagyományainak ápolásához, jelenkori kulturális értékeinek közvetítéséhez, addig a könyvtárak és a múzeumok jelentős része nem kizárólag a magyar nyelvű kiadványok, a magyar kultúrával kapcsolatos gyűjtemények gondozását végzi.

## A KULTÚRA VILÁGA

### 3. táblázat

A szervezet/intézmény mennyire tekinthető magyarnak?

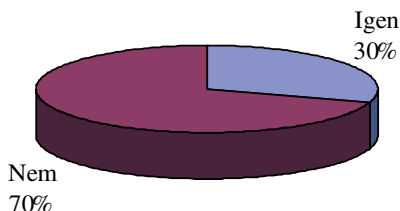
Régió szerinti megoszlás (%)					
Magyar jelleg	Közgyűjtemények	Kiadók, média	Művészeti szervezetek, intézmények	Komplex kulturális intézmények, szervezetek	Összesen
Nagyrészt magyar	58,1	83,9	92,9	90,4	<b>84,9</b>
Vegyes	41,9	16,1	7,1	9,6	<b>15,1</b>
<b>Összesen</b>	<b>100,0</b>	<b>100,0</b>	<b>100,0</b>	<b>100,0</b>	<b>100,0</b>

N=2594

A vizsgálat jellegéből adódóan külön-külön kerültek felmérésre azok az intézmények, amelyek ugyan egy másik intézményen belül, ám attól mégis jól elkülöníthetően fejtik ki tevékenységüket (önálló vezetővel, tagsággal rendelkeznek vagy szakmai tevékenység szempontjából külön egységet alkotnak, illetve általában szervezetiileg is elkülönülnek „anyaintézményüktől”). A fő cél nem az volt, hogy ezek között az összetett intézmények között meglévő, olykor bonyolult viszonyrendszereket minél részletesebben feltérképezzük, hanem hogy megragadjuk azokat az egységeket, amelyek a határon túli magyar kulturális intézményrendszer egy-egy tevékenység típus szerinti alrendszerének önálló szereplőiként működnek.

### 2. ábra

Az intézmény/szervezet része-e vagy önálló egysége-e más intézménynek/szervezetnek?



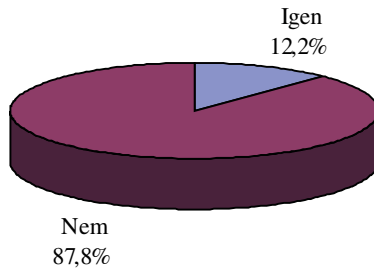
N=2730

A kutatási eredmények alátámasztották az ezzel kapcsolatos előfeltevéseinket, miszerint fontos szereplők maradtak volna ki a felmérésből (vagy kerültek volna be csak érintőlegesen, néhány adat szintjén), ha nem reflektálunk erre az intézményi összetettségre. Az adatok szerint ugyanis igen sok felmért kulturális csoport, intézmény működik lényegében más intézmény keretein belül (a kérdezettek közel egy-

harmada nyilatkozott így). A színjátszó csoportok, illetve a zene- és táncművészeti csoportok esetében tapasztalt magasabb arány (40–45%) nem okozott meglepetést, hiszen ezek a kulturális szervezetek jelentős részben valóban egy művelődési ház vagy esetleg egy nagyobb egyesület-polgári társulás részeként működnek. Ha részletesebben megvizsgáljuk az eredményeket, akkor az intézménytípusok közötti különbségeken túl azonban a kérdés értelmezésének problematikusága is szembeötlő. (A nyomtatott sajtókiadványok itt tapasztalt magas aránya például abból is származhat, hogy a válaszadó intézmények képviselői az adott lapot kiadó intézmény, cég „alá” tartozónak tüntették fel, ami ennél a kategóriánál bizonyos mértékig helyes értelmezés, másrésztől viszont elfedi a kérdés eredeti irányultságát.) A kérdés módszertani problematikuságát ha nem is hagyjuk figyelmen kívül, akkor is elmondhatjuk, hogy a magyar kisebbségi kulturális intézményrendszer egy jelentős része nem teljesen önálló, hanem más intézmények keretein belül működő, így csak részleges autonómiával rendelkező egységekből áll.

3. ábra

Az intézményhez/szervezethez tartozik-e más intézmény/szervezet?



N=2726

A kutatás keretei mindössze arra adtak lehetőséget, hogy az adatgyűjtés időszakának állapotát rögzítsük, mintegy „pillanatfelvételt” készítve a szomszédos országok magyar kulturális intézményeinek főbb jellemzőiről. A szféra történeti jellegű elemzése kapcsán csak az intézményalapítási időszakok felrajzolására szorítkozhattunk. Ennek érdekében megvizsgáltuk, hogy a felmért intézmények mikor alakultak, illetve hogy mikor jegyezték be, vették nyilvántartásba őket hivatalosan is. Feltételeztük, hogy a két évszám sok esetben nem fog egybeesni, különösen a civil szféra különböző szervezeteinél. Előfordulhat ugyanis, hogy egy kulturális vagy művészeti csoport már évek óta működött, amikor eljutott oda, hogy akár praktikussági okokból (például a pályázatokon való hivatalos részvételi lehetőség céljából), akár csak egyszerűen elérve a szervezeti fejlődés egy adott szintjét, formálisan is létrehozta a ténylegesen már működő egyesületet, polgári társulást. Fel kell hívni a figyelmet ugyanakkor arra is, hogy

## A KULTÚRA VILÁGA

nem elhanyagolható azoknak a szervezeteknek a száma sem, amelyek egyáltalán nem érzik szükségét a hivatalos megalakulásnak, de ettől még tevékenységük a határon túli magyar kulturális intézményrendszer fontos részét képezi. (Ez közel sem csak a szomszédos országok, hanem általában a polgári demokráciák – benne Magyarország – civil szférájának sajátossága.) Vizsgálatunk részben ez utóbbiakra is kiterjedt, bár az ő esetükben éppen a hivatalos működés, bejegyzés hiánya miatt kevésbé reménykedhettünk az akárcsak megközelítőleg is teljes feltérképezésben.<sup>2</sup> Mivel elsősorban a tényleges működés elemzésére helyezzük a hangsúlyt, ezért a hivatalos bejegyzés időpontja helyett az alapítás évére vonatkozó eredményekre térünk ki röviden.

### 4. táblázat

A szervezet/intézmény alapításának éve az egyes szomszédos országokban (%)

Év	Szerbia - Montenegró	Románia	Szlovákia	Ukrajna	Összesen
1945 előtt	8,6	7,2	2,1	2,4	<b>6,3</b>
1945 – 1989	36,1	19,9	39,3	25,6	<b>26,8</b>
1990	2,2	9,8	2,9	1,6	<b>6,6</b>
1991–1995	17,5	24,1	19,0	37,6	<b>22,8</b>
1996 – 2000	23,2	25,6	25,5	29,6	<b>25,2</b>
2001 – 2003	12,4	13,4	11,3	3,2	<b>12,3</b>
<b>Összesen</b>	<b>100,0</b>	<b>100,0</b>	<b>100,0</b>	<b>100,0</b>	<b>100,0</b>

*N=2614*

A szomszédos országok felmért magyar intézmények létrejötteinek, megalakításának általános dinamikáját vizsgálva azt láthatjuk, hogy az utóbbi közel másfél évtizedben lényegében viszonylag folyamatos, hasonló intenzitású növekedéssel állunk szemben. 1991 óta szinte egyenlő arányú a fejlődés az egyes periódusokban (figyelembe véve természetesen, hogy a 20001–2003 közötti szakasz valójában két és fél éves intervallumot jelöl). Az 1990-es év összességében egy kiemelkedő év, bár az eltérő országokban különböző időpontban kell megjelölnünk a politikai-társadalmi rendszerváltás korszakhatárát. Sőt, az igazán pontos és releváns elemzés a későbbiekben megköveteli az alapítást-alakulást lényegileg meghatározó, egyesülési törvények és intézetalapítási szabályozások változásának alapos tanulmányozását. Az 1945–1989 év között alakult intézmények egy régre visszanyúló, folyamatos alaptevékenységet

<sup>2</sup> A hivatalosan nem bejegyzett szervezetek jelentős részét teszik ki az egyházi kereteken belül működő körök, amelyek sokszor ugyan jól elkülöníthető csoportját jelentik egy adott – önálló jogi személyiséggel rendelkező, „hivatalosan” is működő – egyházi gyülekezetnek, de nincsenek önálló csoportként, jogi személyiségként bejegyezve, nyilvántartva. Terveink szerint ezekre az egyházi szervezetekre a kutatási program egy későbbi fázisában térünk majd ki, így most csak a hivatalosan is bejegyzett egyházi-vallási egyesületek kerültek be a felmérésbe.



végző intézményrendszer fontos elemeinek tekinthetők; az 1945 előttiak pedig egy szinte történelmi mértékű beágyazottságot feltételeznek, jóllehet éppen ez a kategória vethet fel problémákat a kérdés értelmezését illetően (több esetben bizonytalan jogutódlásról lehet szó, illetve más esetekben éppen egy nem végiggondolt – és ezért nem felvállalt – „előtörténet” zárójelbe-helyezéséről és csak az utóbbi időszak újr szabályozott keretei között történő értelmezésről). Az 1990–2003 között létrehozott kulturális intézmények az összes felmért intézmény kétharmadát (66,9%) teszik ki, ami mutatja, hogy mindent figyelembe véve az utóbbi másfél évtizedben rendkívül dinamikus fejlődött a kisebbségi magyar kultúra intézményrendszere.

5. táblázat

A szervezet/intézmény alapításának éve – főbb intézménytípus szerinti megoszlás (%)

Év	Közgyűjtemények	Kiadók, média	Művészeti csoportok	Komplex szervezetek, intézmények	Összesen
1945 előtt	10,6	5,6	5,0	5,4	<b>6,3</b>
1945–1989	58,8	13,5	25,1	20,1	<b>26,8</b>
1990	3,2	8,5	5,7	8,9	<b>6,6</b>
1991–1995	13,6	29,2	20,7	25,6	<b>22,8</b>
1996–2000	9,1	28,1	30,3	26,5	<b>25,2</b>
2001–2003	4,7	15,1	13,2	13,5	<b>12,3</b>
<b>Összesen</b>	<b>100,0</b>	<b>100,0</b>	<b>100,0</b>	<b>100,0</b>	<b>100,0</b>

*N=2511*

A táblázat jól mutatja, hogy a határon túli magyar kulturális intézményrendszerben eltérő szerepet betöltő intézmények „előélete” között milyen lényeges különbségek vannak. A döntően állami-költségvetési intézményekként működő közgyűjtemények (könyvtárak, levéltárak, múzeumok, egyéb gyűjtemények) több mint kétharmada (69,4%) 1990 előtt jött létre. Ezzel szemben a volt szocialista országokban a kilencvenes években ugrásszerű fejlődésnek induló médiaipar és könyvkiadói szféra, illetve a sok civilszervezetet is maga közt tudó különböző kulturális és művészeti csoportok, komplex kulturális tevékenységet folytató szervezetek mintegy háromnegyed része a kilencvenes évek után alakult meg.

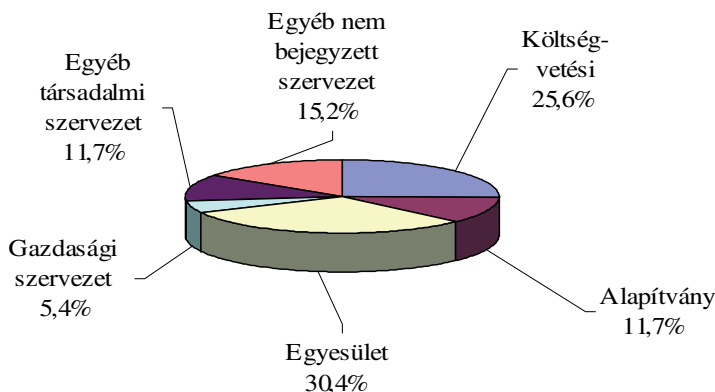
A vizsgálati eredmények arról tanúskodnak, hogy a magyar kisebbségi kulturális intézményrendszer évről évre egyre több lábón álló hálózatot jelent, amelyben az egyes intézményi szereplők különböző keretek között és eltérő tulajdonosi-működtetési struktúrában tevékenykednek. Az utóbbi másfél évtized egyik legfontosabb jelensége, hogy folyamatosan nő a civil kezdeményezések, az állami szférától független finanszírozású és irányítású intézmények, és főleg szervezetek szerepe. Emellett továbbra is kulcsfontosságú szerepük van a döntően költségvetési – állami vagy önkormányzati – pénzekből gazdálkodó kulturális intézményeknek (például könyvtárak, múzeumok, művelődési házak).

## A KULTÚRA VILÁGA

Az alábbi grafikonból látható, hogy a különböző működési formák mind érdelemes arányban képviseltetik magukat a felmért intézmények körében, hiszen kulturális szféráról lévén szó még a legkisebbnek számító csoport, a gazdasági szervezetek 5,4%-os aránya sem elhanyagolható. A költségvetési intézmények fontosságáról az előbbieken már többször is szóltunk: 25%-os arányuk „számosságukban” is meghatározó helyet biztosít nekik (különösen a helyi-területi önkormányzatok által működtetett intézmények száma jelentős, a közvetlen állami költségvetésből finanszírozott intézmények már kisebb arányban fordulnak elő). A legnagyobb csoportot nem meglepő módon a különböző társadalmi szervezetek teszik ki (57,3%). Közülük azonban nem mindegyik működik hivatalosan is, hiszen az összes felmért csoport 15,2%-a „egyéb, nem bejegyzett szervezetként” tevékenykedik. A kérdőívben előre megadott válaszkategóriákba nem besorolható, ám hivatalosan bejegyzett szervezetek aránya is jelentős (11,7%). Ez utóbbiak között két nagy csoportot különböztetünk meg: egyrészt az egyházi csoportokat (a vizsgálatba bekerült intézmények több mint egytizedét egyházak – is – működtetik), másrészt a sajátos intézményrendszert jelentő felvidéki Csemadok-szervezeteket. Előbbiek többsége nem bejegyzett szervezetként működik, tehát az „egyéb, nem bejegyzett társadalmi szervezet” csoport számát növeli, mint ahogy a „nonprofit”-ként vagy „civil”-ként meghatározott szervezetek nagy része is. (A nem egyértelmű értelmezések miatt módszertani szempontból korrektebb megoldásnak tűnik, ha az „egyéb nem bejegyzett társadalmi szervezet” és az „egyéb társadalmi szervezet” kategóriába kerülő csoportokat olykor nem különböztetjük meg, hanem együtt kezeljük az elemzés során.) Végül meg kell említeni a kulturális szférában is egyre nagyobb hangsúlyt kapó alapítványokat: a felmért intézmények, szervezetek több mint egytizede (11,7%) működési formáját tekintve ebbe a csoportba tartozik.

4. ábra

Az intézmények/szervezetek működési formája



Igen lényeges különbségek adódnak, ha a működési formák előfordulásait az intézménytípusok szerinti bontásban vizsgáljuk meg. Értelemszerűen a közgyűjtemények körében találkozunk kimagasló arányban (67,0%) a költségvetési intézményekkel. Meglepőnek tűnhet ugyan a társadalmi szervezetek magas aránya (26,2%), amely azonban a többi főbb intézménytípushoz mérten még mindig a legkisebbnek számít. Itt nem valamiféle speciális könyvtárakról, egyéb közgyűjteményekről van szó, hanem elsősorban arról, hogy sok társadalmi szervezet, egyesület saját könyvgyűjteménnyel rendelkezik, amelyet mások is kölcsönözhetnek, megtekinthetnek, és így ezek a civil szervezetek olykor kifejezetten könyvtári-közgyűjteményi tevékenységet folytatnak. Ezzel szemben a művészeti intézmények, szervezetek esetében éppen az egyesületi és egyéb szervezeti forma a legtipikusabb (76,7%), mint ahogy a komplex kulturális tevékenységet folytató intézmények között is. Utóbbiaknál azonban mindenképp meg kell említeni az alapítványok magas arányát: közel egyötödük (17,6%) ebben a formában működik. Végül a kiadók és a különböző nyomtatott és elektronikus média intézményeire hívnánk fel a figyelmet, hiszen kiugróan itt a legmagasabb a gazdasági szervezetek aránya (33,6%). Ebből látszik, hogy a könyvkiadás és a média a kisebbségi kulturális intézményrendszer leginkább piacosodott, profitorientált – még ha olykor csupán szerény „profitot” is termelő – területe.

6. táblázat

A szervezet/intézmény működési formája

A főbb intézménytípus szerinti megoszlás (%)					
Év	Költségvetési	Alapítványi	Társadalmi szervezet, egyesület	Gazdasági szervezet	Összesen
Közgyűjtemények	67,0	5,9	26,2	0,9	<b>100,0</b>
Kiadók, média	20,8	8,2	37,4	33,6	<b>100,0</b>
Művészeti szervezetek, intézmények	13,4	9,1	76,7	0,8	<b>100,0</b>
Komplex kulturális intézmények, szervezetek	19,4	17,6	62,1	0,8	<b>100,0</b>
<b>Összesen</b>	<b>25,6</b>	<b>11,7</b>	<b>57,4</b>	<b>5,4</b>	<b>100,0</b>

N=2642

### 2. Az intézmények anyagi és humán erőforrásai

Kutatásunk során nem volt célunk, hogy teljes összetettségében vizsgáljuk az intézmények gazdálkodását. A főbb bevételi forrásoknak és kiadási tételeknek, illetve azok nagyságrendjének megismerése azonban elengedhetetlen annak érdekében, hogy az intézményrendszer működésének anyagi kereteiről képet alkothassunk. Jóllehet az érintett szférában a profitorientáltság értelemszerűen lényegesen kisebb mértékben van jelen, mint a gazdasági szférában, ám a pénzügyi lehetőségek itt is alapjában határozzák, határozhatják meg az intézmények tevékenységét és annak hatékonyságát. Mivel a kisebbségi kulturális intézményrendszer anyagi erőforrásai a szféra általános sajátosságaiból fakadóan összességében igen szűkösek, ezért különösen fontos, hogy az intézmények emberi erőforrásairól is képet kapjunk.

Előzetesen fel kell hívnunk a figyelmet arra, hogy a gazdasági jellegű kérdések esetében minden régióban nagy volt a válaszhiányok aránya. Ezek egyrészt a válasz megtagadásából adódtak. Sokszor tapasztaltuk, hogy a gazdálkodási adatokat bizalmasan kezelték a megkeresett intézmények, és ezekben az esetekben nem nagyon szívesen nyilatkoztak a bevételi és a kiadási tételekről, de előfordult az is, hogy a válaszadó személy nem érezte magát kompetensnek ezekben a kérdésekben. Néhány alkalommal a felkeresett intézmény egy másik, nagyobb intézmény alá tartozott, s a bevételi és a kiadási összegek valójában ennek az „anyaszervezetnek” a könyvelésében jelentek meg. A válaszhiányok további oka, hogy a felmért intézmény valójában nem folytat semmilyen gazdálkodást, nem történik pénzmozgás – ilyenek lehetnek a különböző hagyományőrző csoportok, kézműves körök stb.

A válaszhiányok kezelése mindig problémás. A bevételek százalékos megoszlásainál minden esetben az érvényes válaszokat vesszük 100 százaléknak, a hiányzó válaszokat nem vesszük figyelembe. Ez az eljárás azonban torzulást okozhat az eredményekben, hiszen nagy valószínűséggel vannak olyan intézmények, amelyeknek valóban semmilyen, intézményi jellegű pénzforgalmuk nem volt, illetve nem kaptak semmilyen támogatást, de az adott rovatba nem „0”-t írtak, hanem üresen hagyták, s így ezek válaszhiányként jelennek meg. (Ha az űrlapot helyesen töltötték volna ki, a „nem kapott támogatást” kategóriában szerepelnének az elemzésekben található táblázatokban.) Ennek alapján tehát feltételezhetjük, hogy a „nem kapott támogatást” kategóriában feltehetően kevesebb intézmény szerepel, mint ahány valójában idetartozik, és így az arányszámításnál a „támogatottak” százalékos aránya nagyobb lehet, mint a valóságban. Ezt minden egyes kérdés tanulmányozásánál figyelembe kell venni, főleg a vajdasági adatoknál, ahol nagy a válaszhiányok aránya.

A bevételeket két részre tagoltuk: saját forrásból és támogatásból származó bevételekre. A saját forrás esetében azt vizsgáltuk, hogy milyen tevékenységgel tesznek szert bevételre az intézmények, és az egyes bevételszerző formák milyen gyakorisággal fordulnak elő a válaszadó intézmények, szervezetek körében. Ezt régiónkénti

bontásban vizsgáltuk feltételezve, hogy adódhatnak különbségek. Feltételeztük azt, hogy a támogatásból származó bevételek a szférában meghatározó jelentőségűek, továbbá a magyarországi támogatáspolitikai szempontjából is különösen fontos lehet ezek elemzése. Ezen szempontokra is figyelve ezt a kérdéskört részletesen is elemeztük.

A költségvetési tételeket minden régió esetében az adott ország hivatalos pénznemében adták meg a válaszadók, ezért mi is így ismertetjük azokat.

## 2.1. A bevételek és kiadások alakulása a három legnagyobb magyarlakta régióban

Az intézmények alkalmazotti körének elemzése kimutatta, hogy viszonylag kevés kulturális intézmény engedheti meg magának, hogy számottevő szakembert és munkatársat foglalkoztasson. Ezért érthető, hogy az intézményi költségvetéseknek csak relatíve kis százalékát teszik ki a személyi jellegű kiadások, jóllehet a különböző megbízási összegek, tiszteletdíjak szintén ebbe a „rubrikába” kerülnek. Általában 20–30% között mozog ez az arány, a többi tétel döntően a dologi jellegű kiadásokat jelenti.

Jóllehet a kiadási tételek gyakoriságának, részesedési arányának bemutatása rendkívül tanulságos eredményekkel szolgálna, terjedelmi okokból az alábbiakban elsősorban a bevételi oldal részletes elemzésére térünk ki.

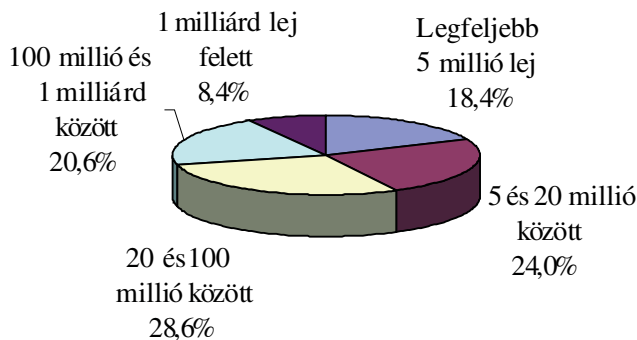
### Románia

Erdélyben, belső-Erdélyben és a Partiumban a felmért és választ is adó intézmények egyötöde 5 millió lejnél kevesebbet bevételezett 2002-ben. Ez főként a művészeti csoportokra és a közgyűjteményekre volt jellemző. A romániai magyar intézmények közel egynegyede (24,0%) 5 és 20 millió lej közötti bevételt tudhat magáénak, és itt szintén a művészeti intézmények és csoportok szerepelnek a legnagyobb arányban (29,9%). Az összes válaszadó intézmény több mint egy negyedének (28,6%) 20 és 100 millió lej között volt a bevétele, így ez bizonyult a legtipikusabb kategóriának – érdekesség, hogy itt mind a négy intézménytípus esetében hasonló arányokkal találkozunk. 100 millió lejnél magasabb, de 1 milliárd lejnél kevesebb pénz folyt be az intézmények egyötödének kasszájába (20,6%). Főleg a kiadók, az írott és elektronikus média képviselői, illetve a komplex kulturális tevékenységet folytató intézmények és szervezetek tartoznak ebbe a körbe. 1 milliárd feletti összeggel gazdálkodhatott az intézmények szinte egytizede (8,4%). Itt szintén a kiadók és a média képviselői szerepelnek nagyobb arányban (19,7%), de a közgyűjtemények nem jelentéktelen aránya (10,7%) is ekkora bevételt tudhat magáénak. (Az egyes régiókon belüli, intézménytípus szerinti adatok a Függelékben olvashatók.)

## A KULTÚRA VILÁGA

5. ábra

Intézmények/szervezetek bevétele 2002-ben Romániában



$N=2614$

A saját forrásból származó bevétel leggyakoribb formája a tagdíj és a valamely kulturális tevékenységgel – ezalatt leginkább a jegybevételt kell értenünk – szerzett jövedelem. Tagdíj a felmért szervezetek 23,9%-ánál fordult elő, ám ez természetesen csak a tagsággal rendelkező szervezeti formák esetében merül fel. Említésre méltó még az ingatlan bérbeadásából és a vállalkozási tevékenységből származó jövedelem (6,9%, illetve 6,1%). (Az egyes régiókon belüli, bevételi források szerinti adatok a Függelékben olvashatók.)

Az intézmények éves bevételében közel sem elhanyagolható a magyarországi támogatások aránya, hiszen átlagosan több mint egynegyedét (26,1%) teszik ki a költségvetésnek az anyaországból származó, különböző formában kapott összegek. Ennek a legnagyobb szerepe a komplex kulturális intézmények esetében van, de hasonlóan fontosak a magyarországi támogatások a kiadók és a média különböző szereplői esetében (30%). A közgyűjtemények és a művészeti csoportok, intézmények bevételében körülbelül 20%-ot tesz ki a Magyarországról kapott támogatások aránya.

### Szerbia és Montenegró

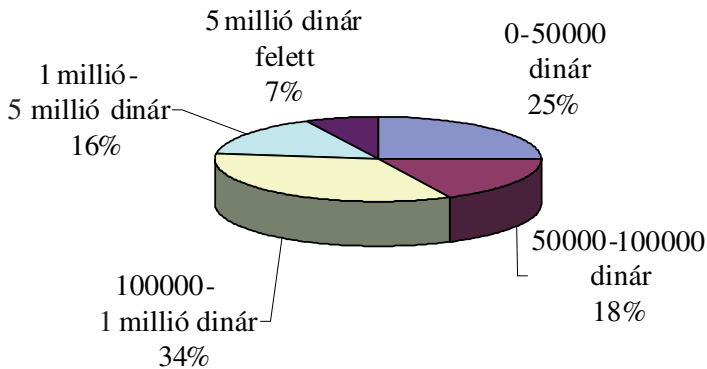
A felmért intézmények 56,4%-a jelezte, hogy volt bevétele a 2002-es évben. A fennmaradó 43,6%-ot azok az intézmények, szervezetek alkotják, akik vagy megtagadták a válaszadást – a gazdálkodásra vonatkozó kérdések esetében erre gyakran volt példa – vagy olyan jellegű szervezetről van szó, ahol valóban nem volt pénzmozgás.

A válaszadó intézmények egynegyede, 24,9%-a rendelkezett alacsony, maximum 50 000 dináros bevétellel a 2002-es évben. Ide tartozik a felmért művészeti csoportok, intézmények, illetve – némileg talán meglepő módon – a közgyűjtemények több mint egyharmada. A válaszadók kb. 18%-a jelzett 50 000 és 100 000 dinár közötti bevételt, ami a komplex kulturális tevékenységet folytató intézmények, szervezetek

és a művészeti csoportok közel egynegyedét jellemezte. Látható tehát, hogy a válaszadó intézmények 42,7%-a mindössze maximum 100 000 dinár bevétellel rendelkezett az adott évben. Közepes nagyságú bevétele (100 000 és 1 000 000 dinár között) volt az intézmények valamivel több mint egyharmadának (ebbe a kategóriába sorolhatjuk a komplex intézmények, szervezetek, illetve a kiadók és a média szereplőinek negyztizedét), ám itt a többség nem érte el a félmillió éves összeghatárt. Viszonylag magas bevétellel (1–5 millió dinár között) rendelkezett a válaszadók 15,6%-a. Működési forma szerint ezek elsősorban költségvetési szervezetek, másodsorban egyesületek, továbbá néhány gazdasági szervezet fordul elő ebben a kategóriában. Intézménytípus szerint pedig a közgyűjtemények és a kiadók, illetve az írott és elektronikus sajtó kb. egyötöde tartozik ide. Mindössze 16 szervezetnek (7,1%) volt magas, 5 millió dinár feletti bevétele. Működési forma szerint túlnyomórészt költségvetési szervezetekről van szó, továbbá néhány gazdasági szervezet és egy egyesület rendelkezik még ilyen nagyságrendű bevétellel. Itt is a közgyűjteményeket találjuk meg legnagyobb arányban (25%).

6. ábra

Intézmények/szervezetek bevétele 2002-ben Szerbia-Montenegróban



N=225

A saját forrásból származó bevétel leggyakoribb típusa a kulturális tevékenységből származó bevétel (37,4%). Itt elsősorban jegybevételre és különböző honoráriumokra kell gondolnunk. A tagsággal rendelkező szervezetek esetében gyakori még a tagdíjből származó bevétel (az összes válaszadó intézmény és szervezet 24,7%-a). Érdemes még megemlíteni az ingatlan bérbeadásából származó bevételt (11,0%), illetve a vállalkozási tevékenységből befolyó összeg arányát (7,2%).

Az intézmények éves bevételében a Magyarországról származó támogatások aránya az összes bevétel több mint egynegyede, átlagosan 27,2%. Intézménytípusonként azonban lényeges eltéréseket tapasztalunk, jóllehet az alacsony esetszám és a



## A KULTÚRA VILÁGA

nagy szórás miatt csak hozzávetőlegesnek vehetjük az erre vonatkozó adatokat. Ezek alapján annyit mondhatunk, hogy a magyarországi támogatások aránya a művészeti csoportok, szervezetek esetében a legnagyobb (40% körüli átlagértékkel). Jelentős még a komplex kulturális szervezetek esetében, ellenben a közgyűjtemények és a kiadók, illetve médiacégek esetében már viszonylag alacsonyabb (10–15% körüli) átlagértéket mértünk.

A kiadási oldal felől nézve az intézmények gazdálkodását megállapítható, hogy döntően dologi jellegű ráfordításokkal találkozhatunk: az összes kiadás több mint kétharmada (69,7%).

### Szlovákia

A megkeresett intézmények közel kétharmada (60,7%) jelzett bevételt a 2002-es évben. Egyötödük (19,4%) úgy nyilatkozott, hogy nem volt semmilyen bevételük, szinte pontosan ugyanennyien (19,9%) pedig nem válaszoltak a kérdésre (utóbbiak között feltehetőleg jelentős számban voltak azok, akik valójában az előbbi kategóriába, vagyis a bevétellel nem rendelkezők körébe tartoznak).

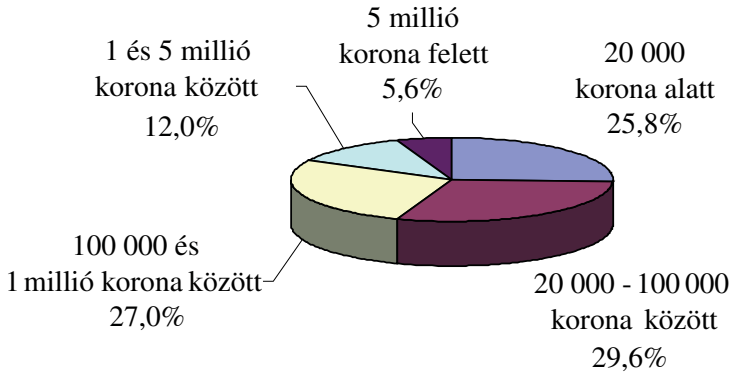
A válaszadó szervezetek 25,8%-ának volt alacsony, legfeljebb 20 ezer korona bevételük az adott időszakban. Magas arányban találunk közöttük művészeti csoportokat (33,7%) és közgyűjteményeket (27,5%). Némileg magasabb azoknak az aránya (29,6%), akiknek 20 és 100 ezer korona közötti összeg folyt be a számlájukra, és itt is a művészeti csoportok és a közgyűjtemények között a legmagasabb az előfordulási arány (37,7%, illetve 21,6%). Közepes, 100 ezer és 1 millió közötti bevételi összegről számolt be a szervezetek 27%-a. Ebben a kategóriában a komplex kulturális intézmények között a legnagyobb az arány (48,3%), de a kiadók és az írott és elektronikus sajtó intézményeinek jelentős része is ide sorolható (32,3%). Nagyobb, 1–5 millió korona közötti bevétellel bírt a szervezetek 12%-a: a komplex kulturális intézmények és szervezetek (23,3%) mellett a közgyűjtemények közel egyötöde (19,65%) is ekkora bevétellel rendelkezett. A legmagasabb, vagyis az 5 millió korona feletti éves összbevétellel rendelkező intézmények aránya 5,6%. Ekkora mértékű bevétel elsősorban a kiadók és a média képviselői körében fordul elő (32,3%). (Érdeemes megjegyezni, hogy az összegek igen széles skálán mozognak, a két szélső érték 1000 és 44 418 000 korona volt.)

A Felvidéken is a kulturális tevékenységből származó bevétel a leggyakoribb, minden ötödik válaszadó intézmény esetében előfordul. Ebben a régióban a tagdíjnak nincs akkora szerepük, mint az előző két régió esetében, a szervezetek mindössze 7,5%-ának volt ilyen típusú bevételük. Ez utóbbival pontosan megegyező gyakoriságú az ingatlan bérbeadásából származó bevétel. Vállalkozási tevékenységből és egyéb bérbeadásból szintén előfordultak bevételek (6,8%, illetve 4,8%), ám ingatlan értékesítés során szerzett jövedelemről egyetlen intézmény sem számolt be.



7. ábra

Intézmények/szervezetek bevétele 2002-ben Szlovákiában



$N=341$

Erdélyhez és a Vajdasághoz képest a magyarországi támogatások vonatkozásában is találunk eltérést. Itt ugyanis nem a többirányú kulturális tevékenységet folytató intézmények bevételeiben kapnak helyet legnagyobb mértékben a magyarországi támogatások, hanem a művészeti csoportok, szervezetek, intézmények esetében, ahol is ez megközelíti a 30%-ot. Ez a bevételi forrás érezhetőbben kevesebbet, 17–18%-ot tesz ki a sajtótevékenységet folytató cégek és a komplex kulturális szervezetek esetében. Összköltségvetésük kapcsán szinte elhanyagolhatóan alacsony, mindössze 4%-os arányról számoltak be a közgyűjtemények.

## 2.2. Pályázati stratégiák

Mielőtt rátérnénk az intézmények pályázási gyakorlatának részletes elemzésére, vessünk egy pillantást általában a támogatási források megoszlására! Jelen esetben azonban nem a támogatások összegét, hanem azok forrásait vesszük szemügyre. Az egyes források gyakoriságát az alapján határozzuk meg, hogy a válaszadó intézmények, szervezetek hány százalékánál jelenik meg az adott forrás. Mivel 31 kategória, azaz forrás szerepelt a kérdőívben, ezért az áttekinthetőség érdekében csak a jelentősebb forrásokat ismertetjük, 5 százalékos előfordulási gyakoriságnál határozva meg a határt.

Az alábbi táblázatból látható, hogy a támogatási források közül a legelterjedtebbek a magyarországi közalapítványoktól kapott támogatások: ilyen jellegű tételre utalt a válaszadó intézmények, szervezetek egynegyede. Ez a szám mutatja, hogy a határon túli magyar kulturális intézmények jelentős részének működéséhez járulnak hozzá a magyarországi közalapítványok.

## A KULTÚRA VILÁGA

A második leggyakoribb támogatónak a helyi önkormányzat bizonyult. Az intézmények egyötöde kapott támogatást a helyi önkormányzattól nem pályázaton keresztül, hanem valamilyen egyéb formában. Itt kell megemlíteni, hogy a helyi önkormányzatok pályázatain a válaszadó intézmények további 8,9%-a nyert támogatást.

A harmadik legfontosabb forrásnak a hazai (ezalatt az adott országot értve) egyéni adományozók támogatásai tekintendők. Ők a szervezetek 15,4%-ának működéséhez járultak hozzá konkrét anyagi támogatás formájában. Ebben az esetben feltételezhetőleg gyakran nem klasszikus „mecénásokról”, az intézmény vagy szervezet tevékenységével egyszerűen szimpatizáló vállalkozókról, magas jövedelmű személyekről, vállalkozókról van szó, hanem az adott kulturális intézményhez különböző szálakon szorosan kötődő együttműködőkről, illetve a szűk „holdudvarról”, vagy akár a szervezet tagjairól.

A következő táblázat eltekint a támogatási forma jellegétől (pályázati, állami, egyéb), és összesítve mutatja, honnan érkeztek a támogatási összegek. Láthatjuk, hogy a szervezetek, intézmények több mint felénél (56,5%) jelennek meg a hazai (az adott országból származó) források; egyharmaduk (33,7%) számolt be valamilyen magyarországi pénzüsszegről, és mindössze 6,7%-uk kapott más országokból támogatást.

### 7. táblázat

Egyes támogatási források megjelenésének aránya  
a válaszadó intézmények, szervezetek körében  
(jelentősebb, legalább 5%-ot kitevő források)

<b>Támogatás forrása</b>	<b>%</b>
Magyarországi, közalapítványi pályázaton nyert támogatás	24,9
Hazai, önkormányzati, nem pályázaton nyert támogatás	20,1
Hazai, egyéni adomány	15,4
Egyéb hazai támogatás	13,5
Hazai állami pályázaton nyert támogatás	11,7
Hazai, közalapítványi pályázaton nyert támogatás	10,2
Magyarországi állami pályázaton nyert támogatás	10,1
Hazai, önkormányzati pályázaton nyert támogatás	8,9
Hazai, állami, nem pályázaton nyert támogatás	5,7
Hazai, egyházi támogatás	5,0

## 8. táblázat

Egyes támogatási források megjelenésének aránya a válaszadó intézmények, szervezetek körében – összesítés

<b>Támogatás forrása</b>	<b>%</b>
Hazai támogatás <i>összesen</i>	56,5
Magyarországi támogatás <i>összesen</i>	33,7
Egyéb külföldi támogatás <i>összesen</i>	6,7

A kulturális szféra, azon belül is a nonprofit szféra szereplői számára a pályázati támogatások rendkívül nagy jelentőséggel bírnak – s ha ezt még lehet „fokozni”, akkor az ilyen típusú források a határon túli magyar kisebbségek közösségei számára különösen fontosak. Az érintett csoportok és intézmények költségvetésében sokszor elég komoly nagyságrendet tesznek ki a különböző pályázati támogatások – mint ahogy azt a kutatásnak az intézményi gazdálkodással összefüggő eredményei is mutatják –, azon belül pedig elsősorban a magyarországi források. A pályázati pénzeknek önmagában az intézmények költségvetésében elfoglalt fontos szerepén túl azonban azért is szükséges a költségvetési sorokból „kiemelve”, kicsit részletesebben is megvizsgálni a pályázati gyakorlatot, mert a mindenkori magyarországi kormányzat számára – a közalapítványokon keresztül – a pályázati rendszer jelentí talán a legfontosabb határon túli támogatáspolitikai eszközt a magyar kisebbség kulturális intézményei és szervezetei számára.

Az összes intézményt és szervezetet vizsgálva elmondhatjuk, hogy 2002-ben 43,3%-uk adott be valamilyen pályázatot. 10% egyetlen pályázatot nyújtott be, 8,5% kettőt, 6,4% hármat, 18,4% pedig négyet vagy annál is többet.

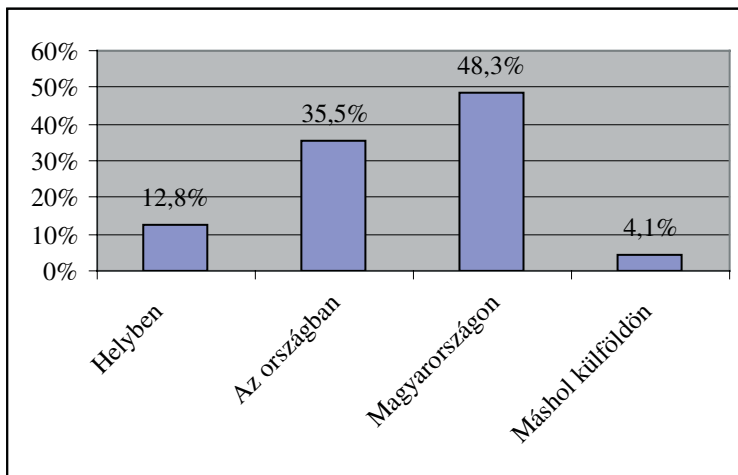
A felmért intézmények pályázati tevékenységében leginkább a magyarországi és az adott országban meghirdetett pályázatok játszanak fontos szerepet. A megkérdezett szervezetek, intézmények több mint egyharmada (35,2%) adott be Magyarországra egy vagy több pályázatot, negyede (25,8%) pályázott abban az országban, ahol a székhelye van. (Egy intézmény természetesen több helyre is pályázhatott az adott évben.) Helyi érvényű pályázatokon 9,2%, más külföldi országok pályázatain pedig mindössze 2,9% vett részt. Ezeket a százaléktételeket az összes, a felmérésben szereplő intézményt figyelembe véve képeztük, azaz ebben az esetben a válaszadást megtagadó, vagy egyéb okból nem válaszoló intézményeket is figyelembe vettük. Ha csak az érvényes válaszokat tartalmazó kérdőívekkel számolunk – e kérdésblokk esetében a kérdezettek közel háromnegyede válaszolt –, a fentiekől eltérő százalékokat kapunk, amelyeket az alábbi grafikon mutat. Így már jóval nagyobb arányú eltéréseket tapasztalhatunk az egyes pályázati lehetőségek között: Magyarországra pályázik az érvényes válaszokat adó intézmények közel fele, nagyjából egyharmaduk pályázik az adott országban, helyben valamivel több mint egytizedük, s végül más külföldi országban meghirdetett pályázaton mindössze 4,1% próbált részt

## A KULTÚRA VILÁGA

venni. Azaz a legnagyobb jelentőségük a magyarországi pályázati kiírásoknak van, amihez képest a „hazai” pályázatok – jóllehet nagyon fontosak – már érzékelhetően kisebb súllyal bírnak. Részesedésük alapján sorrendben a harmadik legfontosabbnak számítanak a helyi (városi, megyei, járási, regionális szintű) pályázatok 12%-os arányukkal, ám az egyéb külföldi pályázatok már-már elhanyagolható mértékben vannak jelen az intézmények támogatásszerzési stratégiájában.

8. ábra

Az intézmények, szervezetek hány százaléka pályázott az adott forrásból?



9. táblázat

Hány pályázatot adtak be a szervezetek/intézmények összesen?

Beadott pályázatok száma	Helyben		Az országban		Magyarországon		Másból külföldön	
	N	%	N	%	N	%	N	%
Nem pályázott	1 766	62,8	1 318	46,9	1 060	37,7	1 941	69,0
1	128	4,6	312	11,1	388	13,8	47	1,7
2	68	2,4	166	5,9	222	7,9	12	0,4
3	27	1,0	102	3,6	129	4,6	5	0,2
4 v. több	37	1,3	146	5,2	250	8,9	18	0,6
Nincs válasz	786	28,0	768	27,3	180	27,1	789	28,1
<b>Összesen</b>	<b>2 812</b>	<b>100,0</b>	<b>2 812</b>	<b>100,0</b>	<b>2 812</b>	<b>100,0</b>	<b>2 812</b>	<b>100,0</b>

## Függelék (Táblázatok)

### 2002. évi bevétel intézménytípusok szerint – Románia

Bevétel összege	Közgyűjtemény		Kiadók, írott és elektronikus sajtó		Művészeti szervezetek, intézmények, csoportok		Komplex kulturális szervezetek	
	N	%	N	%	N	%	N	%
Legfeljebb 5 millió lej	27	22,3	12	9,8	74	28,0	75	14,6
5 millió és 20 millió lej között	24	19,8	22	18,0	79	29,9	120	23,3
20 millió és 100 millió lej között	36	29,8	32	26,2	65	24,6	159	30,9
100 millió és 1 milliárd lej között	21	17,4	32	26,2	32	12,1	125	24,3
1 milliárd lej felett	13	10,7	24	19,7	14	5,3	35	6,8
<b>Összesen</b>	<b>121</b>	<b>100,0</b>	<b>122</b>	<b>100,0</b>	<b>264</b>	<b>100,0</b>	<b>514</b>	<b>100,0</b>

### Saját forrásból származó bevétel típusai – Románia

Bevétel típusa	Gyakorisága (%) az összes felmért szervezetek körében
Kulturális tevékenység bevétele	26,0
Ingatlan bérbeadásából származó bérleti díjak	6,9
Egyéb bérleti díjak	2,8
Ingatlan értékesítés	0,3
Vállalkozási tevékenység	6,1
Tagdíjak (csak egyesületeknél)	23,9

## 2002. évi bevétel intézménytípusok szerint – Szerbia-Montenegró

Bevétel összege	Közgyűjtemény		Kiadók, írott és elektronikus sajtó		Művészeti szervezetek, intézmények, csoportok		Komplex kulturális szervezetek	
	N	%	N	%	N	%	N	%
1–50 000 dinár	10	35,7	12	22,6	13	34,2	21	19,8
50 001 –100 000 dinár	3	10,7	3	5,7	8	21,1	26	24,5
100 001 – 1 millió dinár	3	10,7	21	39,6	10	26,3	44	41,5
1 millió –5 millió dinár	5	17,9	12	22,6	5	13,2	13	12,3
5 millió dinár fölött	7	25,0	5	9,4	2	5,3	2	1,9
<b>Összesen</b>	<b>28</b>	<b>100,0</b>	<b>53</b>	<b>100,0</b>	<b>38</b>	<b>100,0</b>	<b>106</b>	<b>100,0</b>

## Saját forrásból származó bevétel típusai – Szerbia-Montenegró

Bevétel típusa	Gyakorisága (%) az összes felmért szervezetek körében
Kulturális tevékenység bevétele	37,4
Ingatlan bérbeadásából származó bérleti díjak	11,0
Egyéb bérleti díjak	3,9
Ingatlan értékesítés	1,0
Vállalkozási tevékenység	7,2
Tagdíjak ( <i>csak egyesületeknél</i> )	24,7

2002. évi bevétel intézménytípusok szerint – Szlovákia

Bevétel összege	Közgyűjtemény		Kiadók, írott és elektronikus sajtó		Művészeti szervezetek, intézmények, csoportok		Komplex kulturális szervezetek	
	N	%	N	%	N	%	N	%
Legfeljebb 20000 korona	14	27,5	2	6,5	67	33,7	5	8,3
20 001 – 100 000 korona	11	21,6	5	16,1	75	37,7	10	16,7
100 000 – 1 millió korona	13	25,5	10	32,3	40	20,1	29	48,3
1 millió – 5 millió korona	10	19,6	4	12,9	13	6,5	14	23,3
5 millió korona fölött	3	5,9	10	32,3	4	2,0	2	3,3
<b>Összesen</b>	<b>51</b>	<b>100,0</b>	<b>31</b>	<b>100,0</b>	<b>199</b>	<b>100,0</b>	<b>60</b>	<b>100,0</b>

Sajtát forrásból származó bevétel típusai – Szlovákia

Bevétel típusa	Gyakorisága (%) az összes felmért szervezetek körében
Kulturális tevékenység bevétele	20,8
Ingatlan bérbeadásából származó bérleti díjak	7,5
Egyéb bérleti díjak	4,8
Ingatlan értékesítés	-
Vállalkozási tevékenység	6,8
Tagdíjak (csak egyesületeknél)	7,5