

BEVÁNDORLÁS ÉS ETNICITÁS – ÖSSZEFÜGGÉSEK NYOMÁBAN¹

GÖDRI IRÉN

A tanulmány három kérdéskör vizsgálatán keresztül próbálja megvilágítani a környező országokból Magyarországra irányuló bevándorlás etnikai jellegét, és – empirikus adatokkal is alátámasztva – bemutatni az etnicitás, illetve az etnikai identitás szerepét a magyar nemzetiségűek bevándorlásában. Ezáltal további adalékokkal kíván szolgálni az etnicitás és a migráció kapcsolatát taglaló azon diskurzusokhoz, amelyek az utóbbi évtizedben jelentek meg a magyar migrációkutatásban.

A tanulmány empirikus elemzése tehát három különálló részből áll. Az első részben az „*eticitás mint kapcsolati tőke*” szemléletből kiindulva mutatjuk be a bevándorlók kapcsolati tőkéjét, a migráció előtt a célországához fűződő személyes kapcsolataik és a rajtuk keresztül áramló erőforrások számbavételével, kiemelve azokat a jellegzetességeket, amelyek e kapcsolati tőke időbeli alakulásában és társadalmi-demográfiai meghatározottságában megfigyelhetők. A második részben a bevándorlók említett csoportjára jellemző *nemzeti identitás* néhány vonását vizsgáljuk, bemutatva egyfelől, hogy melyek a magyar nemzethez tartozás elfogadott kritériumai körükben (a kultúrnemzeti vagy az államnemzeti identitás jellemzőbb-e), illetve tapasztalható-e ebben eltérés a kibocsátó népességhez képest, másfelől pedig azt, hogy milyen önmeghatározó identitáskategóriák jellemzik a bevándorlókat, és milyen sajátosságai vannak ennek a különböző kibocsátó országokból érkezettek körében. Végül a harmadik részben a *magyar állampolgárság megszerzésének* – mint a politikai érte-

¹ A tanulmánynak a bevándorlás etnikai jellegét és a bevándorlók kapcsolati tőkéjét elemző részei a szerző *Migráció a kapcsolatok hálójában. A kapcsolati tőke és a kapcsolathálóké jelenléte és szerepe az ezredvégi magyarországi bevándorlásban* c. doktori disszertációjának egyes fejezeteire épülnek. A részletesebb eredményeket lásd Gödri, 2010.

lemben vett nemzethez való tartozás elismerésének – esélyét meghatározó tényezőket tárjuk fel.

Az előbbi kérdések vizsgálata előtt röviden felvázoljuk az említett bevándorlás jelenbeli kontextusát és történelmi hátterét, rávilágítva azokra a sajátosságokra, amelyekben e migráció etnikai jellege napjainkban megnyilvánul. Az elemzés a bevándorlásnak az 1980-as évek végén elkezdődő szakaszát vizsgálja az ezredforduló utáni első évekig – amikor az utolsó reprezentatív kérdőíves vizsgálat készült a bevándorlók szóban forgó csoportjában (illetve néhány vonatkozásban 2006-ig, amikor is az adatfelvétel második hulláma volt). A felhasznált adatfelvételek leírását és mintáit a *Függelék*ben mutatjuk be.

A bevándorlás sajátosságai és etnikai jellege

A kelet-közép-európai rendszerváltások után a határok átjárhatósága, a politikai, gazdasági struktúrák átalakulása, valamint a jogi feltételek megváltozása szabad utat nyitott a régióban a migrációs folyamatok kibontakozásának. Magyarország az 1980-as évek végétől a korábbi kibocsátó országból befogadó, illetve részben tranzitországgá vált, és az azóta eltelt két évtizedben leginkább a szomszédos országok állampolgárai számára jelentett célországot. A bevándorlók többsége – évente 50–80 százalék között változó arányban – a szomszédos országokból (elsősorban Romániából, továbbá Ukrajnából, a volt Jugoszláviából és kismértékben Szlovákiából) érkezett, és zömében magyar nemzetiségű volt. Bár statisztikai adatok a bevándorlók nemzetiségéről nem, csak állampolgárságáról állnak rendelkezésre, a kérdőíves adatfelvételek (*Polgár 1995*²; *Bevándorlók 2002*³) kimutatták, hogy a szomszédos országokból érkezett és Magyarországon letelepedett bevándorlók mintegy 90 százaléka magyar anyanyelvű, illetve nemzetiségű.⁴ A magyar állampolgárságot szerzők között a magyar nemzetiségűek aránya még hangsúlyosabb. Ebből következően kézenfekvő az „etnikai” címkét ragasztani e migrációra, mint ahogyan hazai és külföldi szerzők több esetben

² A *Polgár 1995* adatfelvétel az 1993-ban magyar állampolgárságért folyamodók körében készült 1995-ben. Bővebben erről lásd Tóth, 1997.

³ A *Bevándorlók 2002* adatfelvétel leírását lásd a *Függelék*ben.

⁴ Ez az arány kibocsátó országokként változó: magasabb (92%) a Romániából érkezők és alacsonyabb (86%) az Ukrajnából érkezők körében. A 2001-es népszámlálás hasonló képet mutat: a magyarországi lakónépességen belül a szomszédos országok (Románia, Ukrajna, Szerbia, Szlovákia és Horvátország) állampolgárai körében összességében 81%, az ezen országok valamelyikében születettek körében pedig 90% volt a magyar nemzetiségűek aránya.

ezt meg is tették (Giorgi et al., 1992; Fassmann és Münz, 1995; Brubaker, 1998; Okólski, 1998; Hárs, 2001; Münz, 2003), elsősorban a bevándorlók etnikai hovatartozását véve alapul, és eltekintve attól, hogy valójában milyen szerepe volt az etnicitásnak a folyamat különböző szakaszaiban.

Kétségtelen, hogy a nyolcvanas-kilencvenes évek fordulóján, a bevándorlás kezdetekor (amikor erdélyi menekültek ezrei, majd a megnyílt határokon további tízezrek érkeztek Magyarországra) a kibocsátó országban tapasztalható etnikai diszkrimináció fontos taszító tényezőt jelentett. A bevándorlás etnikai jellege ekkor leginkább az *etnikai elnyomás modelljével* (Münz, 2003) volt leírható. A '90-es évek során azonban ez a modell már egyre kevésbé állta meg a helyét a környező országokból Magyarországra irányuló migrációt tekintve. A 2001-ben bevándorló státuszt szerzők körében végzett felmérés (*Bevándorlók 2002*) eredményei szerint előtérbe kerültek a gazdasági jellegű motivációk, és jelentősen megnövekedett a családegyesítés céljából bevándorlók aránya. Az etnikai problémák miatti félelmet, az emberi jogi sérelmeket, sőt a magyar tannyelvű oktatási intézmények hiányát, valamint a kibocsátó ország politikai helyzetét is jóval kevesebben említették e felmérés során, mint korábban (Gödri, 2005).⁵

A migrációs motivációk alapján a '90-es évek közepe után érkező bevándorlóknak csak egy szűkebb csoportja (18%-a) sorolható az *etnikai migráns* kategóriába, és az etnikai elnyomás motiváló ereje az ő esetükben sem volt olyan hangsúlyos, mint a korábbiakban.⁶ Az etnicitás migrációt ösztönző szerepe már nem a szülőföldön megélt etnikai konfliktusok, etnikai diszkrimináció taszító hatásában fejeződik ki – még az etnikai migránsoknak nevezett csoport esetében sem ezek a legfontosabb elemek –, hanem a kisebbségi státusz elutasításában, illetve a kisebbségi létehez kapcsolódó bizonytalan jövőképben.⁷ Tehát az etnikai elnyomás modellje,

⁵ Mindezek a motivációk a volt Jugoszláviából érkezett bevándorlók körében voltak hangsúlyosabbak, az ottani háborús helyzet és az azt követő állapotok következtében.

⁶ A migrációs motivációk alapján klaszterelemzéssel négy migránstípus volt elkülöníthető: a két legnagyobb csoportot a gazdasági migránsok (28%) és a családegyesítők (27%) tették ki, de jelentős volt a – főként fiatalokból és az átlagosnál képzetesebbekből álló – ún. karriermigránsok aránya is (25%) (Gödri, 2005).

⁷ Ennek ellenére nem hagyható figyelmen kívül, hogy a szomszédos kibocsátó országokban előfordultak etnikai gyökerű konfliktusok, feszültségek, valamint különböző nacionalista megnyilvánulások a többségi társadalmak részéről a '90-es évek során (és napjainkban is) mind a politikai szférában, mind a mindennapi életben. Ezek üzenete a magyar kisebbségek számára a magyar identitás fenyegetettségét vagy legalábbis nem teljesen szabad és természetes megélését jelentette, ami hozzájárulhatott a bizonytalan jövőkép és a kisebbségi létet elutasító mentalitás kialakulásához.

amely alapján Münz (2003) értelmezi az etnikai migrációt, a magyarországi bevándorlás tekintetében már egyre kevésbé érvényes értelmezési keret. Ennek fényében felvetődik a kérdés: nevezhető-e napjainkban etnikai migrációnak a környező országokból Magyarországra igyekvő magyarok migrációja, és ha igen, miben nyilvánul meg az etnicitás szerepe, illetve miben ragadható meg az etnikai jelleg.

Az etnikai migráció előfordulására több európai példa is van. Néhány országnak (mint Izrael, Németország, Oroszország) külön bevándorlási programja volt a saját népességével azonos etnikai vagy vallási eredetű kisebbségek számára. E kisebbségek migrációját gyakran visszatérő migrációnak (*return migration*) nevezi a szakirodalom, utalva arra, hogy valamikor elhagyták az anyaországot.

A környező országokból Magyarországra vándorló magyarok esete azonban sok szempontból sajátos. Számukra a nemzetiség nem jelentett és napjainkban sem jelent olyan magától értetődően állampolgársággá konvertálható tőkét, mint például a különböző kelet-európai országokból Németországba vándorló németek esetében (Brubaker, 1998). Bevándorlásuk a rendszerváltás óta ugyan nem ütközött különösebb nehézségekbe (a letelepedési folyamat számos adminisztrációs buktatója ellenére), sőt bizonyos kedvezményekben is részesültek a nem magyar származású bevándorlókhoz képest,⁸ de az a fajta aktív segítség, mint amilyent Németország és Izrael nyújtott a német, illetve a zsidó kisebbségek „hazatelepüléséhez”, nem volt jellemző.

A másik sajátosság a *történelmi háttér*ből adódik. A Magyarország határain kívül élő magyarok a régió legnagyobb etnikai kisebbségét alkotják. Létszámuk mellett helyzetük azért is sajátos, mert a szülőföldjükön maradvan kerültek évtizedekkel korábban – különböző országokhoz csatolva – idegen uralom alá, és ezáltal kisebbségi státuszba (sőt bizonyos területeken azóta többször is változott az állampolgárságuk anélkül, hogy elmozdultak volna). Tehát ellentétben más kisebbségekkel, nem ők hagyták el – önszántukból vagy kényszerítve – a hazájukat, hanem a határok mozdultak el „fellettük”.⁹ Mindez megteremtette annak a hátterét, hogy amikor a gazdasági és politikai kényszerítő körülmények vagy a kommunista rezsimek bukását követően a megnyílt lehetőségek migrációra készítették őket, akkor nagy

⁸ Például rövidebb időtartamú magyarországi tartózkodást követően kérelmezhetik mind a letelepedést, mind az állampolgárságot.

⁹ Az országhatárok közel kilencven évvel ezelőtti eltolódásából adódó „virtuális migráció”, bár alapot adott az azt követő időszak tényleges migrációja számára (Tóth, 2003), nem tekinthető egyértelműen a migrációs folyamatok okának (és főként nem napjainkban), ugyanis több elcsatolt területről, ahol a gazdasági, politikai és társadalmi körülmények azt nem indokolták, nem volt számottevő bevándorlás Magyarországra.

hányaduk az anyaországot választotta. Migrációjuk azonban az előbbieik miatt nem nevezhető „visszatérő migrációnak” (a letelepedéssel járó sem).

E migráció – bár országhatárok átlépésével valósul meg – abban különbözik a nemzetközi vándorlás jelenségétől, hogy a fogadó és a kibocsátó népesség ugyanahhoz a nemzethez tartozik, a bevándorlók – nyelvi és kulturális szempontból – nem egy idegen országba, hanem a saját hazájuknak tekintett „anyaországba” érkeznek, és a migráció számukra (az előbbi szempontokból legalábbis) nem kisebbségi státuszba kerülést a fogadó országban, hanem éppen a kibocsátó országbeli kisebbségi státuszból való kilépést eredményez. Mindezt szem előtt tartva nyilvánvaló, hogy bár az etnikai elnyomás már nem a migrációs döntések közvetlen oka, az etnicitás fontos szerepet játszik a vizsgált folyamatban, és ez többféle módon is megnyilvánul.

Egyfelől a bevándorlók és a fogadó népesség közötti nyelvi azonosság, kulturális közelség számottevő *etnikai* és *kulturális tőkét* jelent a bevándorlók számára, ami csökkenti a migráció kockázatát és az beilleszkedés költségeit. A fogadó társadalom munkaerőpiacán, valamint egyéb – behatárolt – struktúráin belül ez a kulturális vagy etnikai tőke többnyire különböző előnyökké konvertálható. Bár előfordul, hogy az etnikai migránsok is szembesülnek az anyaországnak tekintett fogadó ország idegenségével: az erdélyi vendégmunkások például az azonos nemzetiség ellenére a gazdasági és nemzeti kirekesztés mindennapos realitását tapasztalták meg Magyarországon (Fox, 2003, 2007).¹⁰ Más szerzők is felhívják a figyelmet arra, hogy az anyaországba való „hazatérés” gyakran csupán egy ideológiai konstrukció, és valójában nem minden esetben könnyű a beilleszkedés a régi-új hazába (Wallace és Stola, 2001).

Másfelől az etnikai hovatartozás többnyire fontos *kapcsolati tőkét* is jelent e bevándorlók számára (mint azt a későbbiekben elemzésünk is igazolja). A történelmi háttér, valamint az azonos nemzetiség és anyanyelv következtében már az első nagyobb volumenű migrációs mozgások megindulása előtt kiterjedt, határokon átnyúló kapcsolathálózatok működtek a határon túli magyar közösségek és Magyarország között. Ezeknek fontos szerepük volt a – főként politikai és gazdasági okok által kiváltott – migrációs hullámok elindulásában. A migráció révén – valamint a határok megnyitása utáni sűrűbb kapcsolattartás következtében is – a kapcsolathálók tovább bővültek (most már az áttelepültek és az otthon maradtak között is), és ez megkönnyítette a további elmozdulásokat. A közelmúltbeli romániai vizsgálatok azonban arra mutattak rá, hogy a kezdetben etnikai alapon

¹⁰ Fox szerint ennek következtében fokozatosan újraértelmezték nemzeti identitásukat, és magyarságtudatuk új és minőségileg eltérő módon – a magyarországgal szembehelyezkedve – erősödött meg.

szerveződő migráns hálózatok mellett egyre inkább a lokális-regionális alapon szerveződő hálózatok (is) működnek (Sandu, 2005), ami azzal jár, hogy a vegyes lakosságú településeken élő magyarok bekapcsolódtak a románok nyugat-európai célországokba irányuló hálózataiba, és ezáltal Magyarország mint migrációs célország veszített jelentőségéből (Kiss, 2007; Gödri és Kiss, 2009).

Az utóbbi években az etnikai migráció értelmezése kapcsán az erdélyi kivándorlás terén felvetődött az integráció kérdése is, és megfogalmazódott, hogy az erdélyi magyar kisebbségnek a román nemzetállami térben való *integrálatlansága* – amely egyéni szinten is megnehezíti a beilleszkedést – a migrációt gerjesztő tényező (Salat, 2003). A migrációspotenciálvizsgálatok is ahhoz a következtetéshez vezettek, hogy egyéni szinten a nyelvi-kulturális integráció hiánya (amely a társadalmi, munkaerő-piaci integrációt is kétségessé teszi) növeli a kivándorlási szándék valószínűségét (Csepeli, Örkény és Székelyi, 2002), azonban arra is rámutattak, hogy ez a hatás nem minden régióban egyforma, hanem elsősorban a vegyes lakosságú, illetve szórványvidéken érvényesül (Kiss és Csata, 2004). Ezek a területeken azonban – amint arra Kiss (2007) felhívja a figyelmet – az integráció könnyen nyelvi-kulturális asszimilációhoz vezethet, így a migráció valójában a magyar identitás megőrzésére nyújt lehetőséget.

Szintén az etnicitáshoz, etnikai identitáshoz kötődik a vizsgált folyamat egy másik fontos – ugyancsak a történelmi múltban gyökerező – tényezője. A társadalmi mobilitás lehetőségei a kisebbségi magyarok számára a környező országok többségi társadalmain belül – a különböző időszakokban és országokban változó módon – korlátozottak voltak. Ezért az ilyen irányú törekvések könnyen találtak utat maguknak – miután mód nyílt rá – az állampolgárság szerinti ország határain kívül, a nyelvi, kulturális akadályokat nem támasztó anyaországban. A kisebbségben élő magyarok számára a kultúrnemzeti identitás – amely Erdélyen belül a magasabb társadalmi státuszúak körében hangsúlyosabb – a „perifériáról” a „centrum” irányába történő földrajzi elmozdulást sok esetben mint *a társadalmi mobilitás lehetséges csatornáját* jeleníti meg.¹¹ Ez a szemlélet egyfajta belső vándorlásnak tekinti a határon túli magyarok Magyarországra irányuló migrációját – amely a kultúrnemzetként értelmezett magyar nemzet határain belül valósul meg –, és ez megkönnyíti az elmozdulásokat.

Az etnicitás tehát mint fontos *kulturális, etnikai és kapcsolati tőke* van jelen a vizsgált folyamatban, és ezáltal migrációt ösztönző, illetve szabályozó szerepe van (lásd Brubaker, 1998; Horváth, 2002; Gödri, 2004). Ez

¹¹ Erre utal az is, hogy Budapest preferenciája – bár valamelyest csökkent az 1990-es évekhez képest – továbbra is jelentős, elsősorban a fiatalabb és magasabb iskolai végzettségű migránsok körében.

a sajátosság nagymértékben meghatározza – a taszító tényezőktől függetlenül – a bevándorlók említett csoportjában a célország (azaz Magyarország) választását. Bár az elmúlt két évtizedben leginkább a szomszédos kibocsátó országok és Magyarország közötti társadalmi, gazdasági egyenlőtlenségek tartották életben e migrációt, mind a kapcsolatháló, mind a bevándorlók etnikai identitása a folyamat fontos katalizátorai voltak. A továbbiakban megkíséreljük e megállapítás empirikus igazolását is.

A bevándorlók kapcsolati tőkéje

Vizsgált kérdések, alkalmazott módszerek

A célországhoz fűződő személyes kapcsolatok már a migráció előtt több szempontból is fontos szerepet játszanak a bevándorlók életében. E kapcsolatszemélyek révén a bevándorlók olyan erőforrásokhoz férhetnek hozzá, amelyek csökkentik a migráció költségeit és kockázatát (Massey et al., 1998). Igénybe véve ezeket a kapcsolatokat, *mobilizálhatják a bennük rejlő tőkét*, és ezáltal információhoz, támogatáshoz, segítséghez juthatnak, ami megkönnyítheti a döntéshozatalt és magát a migrációt is. Minél erősebb a célországbeli kapcsolat, annál nagyobb a migrációra ösztönző hatása, ezért főként a családi kapcsolatoknak van kiemelkedő szerepük (Pohjola, 1991), de bizonyos jellegű információkhoz a távolabbi, gyenge kapcsolatok révén könnyebb hozzájutni (Granovetter, 1973).

Ugyanakkor a célországbeli kapcsolatszemélyek megléte, elérhetősége önmagában is befolyásolhatja a migrációs döntést, akkor is, ha ezek csupán *potenciális tőkét (erőforrást)* jelentenek, és sem a migráció előtt, sem a későbbiek során nem mobilizálódnak, azaz nem nyújtanak tényleges információt, segítséget. Tehát a migrációs döntés szempontjából a hozzáférés lehetősége, a kapcsolat elérhetőségének tudata is fontos lehet, és elősegítheti a cselekvést.

A fogadó országban lévő kapcsolatszemélyeknek nemcsak a migrációs döntésben és a migráció létrejöttében van szerepük, hanem a migrációt követően a bevándorlók kezdeti adaptációját és hosszú távú beilleszkedését is meghatározzák. Míg a migrációs döntés szempontjából a potenciálisan elérhető és a ténylegesen mobilizált kapcsolatok, illetve erőforrások egyaránt fontosak lehetnek, a migrációt követő adaptáció szempontjából elsősorban az utóbbiaknak van jelentőségük.

A fenti megfontolások alapján a szomszédos országokból érkezett bevándorlók migráció előtti célországbeli kapcsolatait – mint *potenciális kapcsolati tőkét* – és az ezek révén mozgósított erőforrásokat (információ,

segítség) – mint *mobilizált kapcsolati tőkét* – vizsgáljuk a *Bevándorlók 2002* adatfelvétel alapján. Arra keresünk választ, hogy

- milyen mértékben rendelkeztek a migráció előtt potenciális kapcsolati tőkével a bevándorlók, és milyen mértékben mobilizálták azt;
- milyen tényezők határozták meg a potenciális és mobilizált kapcsolati tőke különböző típusainak előfordulását.

Lin (2001) funkcionalista megközelítéséből kiindulva potenciális kapcsolati tőkéről beszélünk tehát, ha csupán a kapcsolatok meglétét – az erőforráshoz való hozzáférést – tartjuk szem előtt, és mobilizált kapcsolati tőkéről, amennyiben a kapcsolatok igénybevétele – az erőforrás mozgósítását – is. Figyelembe véve a kapcsolatok jellegét (családi, rokon, baráti és ismerősi kapcsolatok), valamint a kapcsolatszemélyek születési helyét (korábban áttelepült migráns, illetve magyarországi születésű), a potenciális és a mobilizált kapcsolati tőke különböző típusait különböztetjük meg.

Annak feltárására, hogy milyen tényezők magyarázzák a kapcsolati tőke különböző típusainak előfordulását, a többváltozós logisztikus regresszió módszerét alkalmaztuk (amely az egyes magyarázó változók hatását a többi független változó kontroll alatt tartása mellett mutatja). A logisztikus regressziós elemzést külön végeztük a migráns és a magyarországi kapcsolatokra, majd ezeken belül a kapcsolat jellege (családtag/rokon, barát, ismerős) szerint is. A modellekbe bevont magyarázó változók a következőképpen csoportosíthatók:

- *szociodemográfiai jellemzők*: nem, életkor, iskolai végzettség, migráció előtti gazdasági aktivitás, a lakóhely településtípusa;
- *migrációspecifikus tényezők*: az érkezés ideje, származási ország, migránstípus (az egyéni migrációs motiváció alapján);
- *gazdasági tőke*: migráció előtti vagyoni helyzet;¹²
- *etnikai tőke*: magyar nemzetiség.

Az egyes változókban belül kialakított kategóriákat és a minta megoszlását ezek szerint a *Függelék* tartalmazza.

A többváltozós elemzésben a magyarázó változók hatását a hozzájuk tartozó esélyhányadosok alapján értelmezzük: az 1-nél nagyobb szignifikáns esélyhányados növeli, az 1-nél kisebb pedig csökkenti a függő változó esélyét. A magyarázó változók egyes kategóriáinak esélyt növelő vagy csök-

¹² A migráció előtti vagyoni helyzet indikátora a háztartás felszereltségét és a különböző vagyoni tárgyakkal való ellátottságot mérő változók sztenderdizált értékei (*Z*-score-ok) alapján létrehozott index. Ennek alapján három csoportba (alsó, középső és felső harmad) soroltuk a megkérdezetteket.

kentő hatása mindig a referenciakategóriához viszonyítva értelmezhető. Tehát az érkezés ideje szerint kialakított négy kategória esetében például a 2000–2001 között érkezettek esélyét arra, hogy a kapcsolati tőke különböző típusaival rendelkezzenek, az 1990–93 között érkezettekhez viszonyítottuk. Az egyes modellek magyarázóerejét a Nagelkerke-féle R^2 mutatja.

A potenciális kapcsolati tőke

A korábban bevándorolt kapcsolatszemélyek adták a vizsgált csoport – a 2001-ben bevándorló státuszt szerzők – körében a potenciális kapcsolati tőke fő forrását. Főként azok aránya volt meglehetősen magas (48%),¹³ akiknek volt már korábban áttelepült családtagja itt, de a korábban áttelepült rokon (36,4%), barát (34,5%) és ismerős (31,5%) említése is figyelemre méltó. Összességében a megkérdezettek háromnegyede említett áttelepült közeli kapcsolatszemélyt: családtagot, rokont vagy barátot (azaz ún. erős kötést), 35 százalékuk két-három személyt is, és közel négyötöd ez az arány, ha az ismerősöket (azaz a gyenge kötések) is figyelembe vesszük.

Szembeötlő a migráns kapcsolatok előfordulásának az *érkezés ideje* szerinti változása, ami egyúttal a folyamat jellegének változását is jelzi: a későbbi években érkezett bevándorlóknak sokkal nagyobb arányban volt korábban áttelepült családtagjuk (66%), sőt rokonuk is (41%), mint az 1990-es évek elején érkezetteknek (20%, illetve 25%). Ez arra utal, hogy *az 1980-as évek végén elindult migrációs folyamat az ezredforduló körül már egyre inkább a családi, rokoni kapcsolatokon keresztül zajlott*. Bár a barátok és ismerősök említésének arányában is tapasztalható növekedés, ez korántsem olyan jelentős, mint a családtagok esetében. Ugyanakkor az áttelepedett családtaggal rendelkezők 60 százaléka családegyesítés miatt választotta a migrációt, ami azt is jelzi, hogy az esetek többségében *az áttelepült családtag nem csupán migrációs mintát és potenciális kapcsolati tőkét, hanem közvetlen láncszemet is jelentett a megkérdezett áttelepedéséhez*.

A magyarországi kapcsolatszemélyek előfordulása a migráció előtt kisebb arányú volt: magyarországi rokonról a megkérdezettek közel egyharmada, barátról 27 százaléká, ismerősről pedig egynegyede számolt be.¹⁴

¹³ Ha csak a szűkebb családot (házastárs, gyermek, szülő, testvér) tekintjük, ez az arány 43%. Rajtuk kívül azonban a vizsgálatban a család kategóriába került a gyermek házastársa, az anyós/após, valamint a sógor/sógornő is.

¹⁴ A magyarországi kapcsolatok közül csak azokat vettük figyelembe, amelyek tényleges kapcsolattartást – kölcsönös vagy egyirányú látogatásokat – jelentettek a migráció előtt.

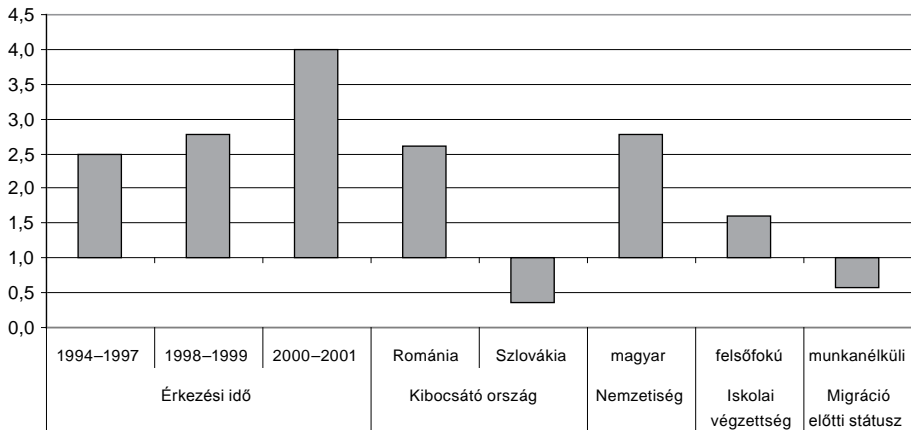
Összességében a megkérdezettek 54 százaléka említett valamilyen magyarországi kapcsolatszemélyt (rokont, barátot vagy ismerőst).

A migráns és a magyarországi kapcsolatokat egyaránt figyelembe véve elmondható, hogy a megkérdezettek kis hányada (mindössze 13%-a) nélkülözte a potenciális kapcsolati tőkét (16% ez az arány, ha csupán a migráció szempontjából nagyobb relevanciával bíró erős kötések – családtag, rokon, barát – vesszük figyelembe), 45 százalékuk ugyanakkor mind migráns, mind magyarországi kapcsolatokról beszámolt. Mindez jól mutatja a potenciális kapcsolati tőke hangsúlyos voltát a vizsgált folyamatban.

A POTENCIÁLIS KAPCSOLATI TŐKE EGYES TÍPUSAINAK ELŐFORDULÁSÁT MEGHATÁROZÓ TÉNYEZŐK

A *korábban áttelepült kapcsolatszemély* meglétét legerősebben az *érkezés ideje*, a *származási ország* és a *nemzetiség* határozta meg (0,001-nél kisebb szignifikanciával) (1. ábra).

1. ábra: A korábban áttelepült kapcsolatszemély (családtag, rokon vagy barát) előfordulását meghatározó tényezők (a logisztikus regresszió szignifikáns esélyhányadosai)



Referenciakategóriák: érkezési idő: 1990–93, származási ország: Jugoszlávia, nem magyar nemzetiség, szakiskolai végzettség, migráció előtt gazdasági aktivitás: foglalkoztatott.

Nagelkerke $R^2 = 0,19$

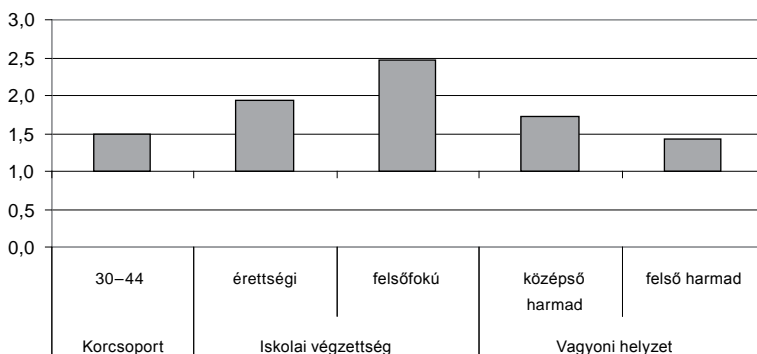
Látható, hogy a kilencvenes évek második felétől érkezőknek jóval nagyobb (az ezredfordulón érkezőknek már négyszeres) eséllyel voltak migráns kapcsolataik, mint az 1990-es évek elején bevándorlóknak. Továbbá – a referenciakategóriákhoz képest – a romániai származás és a magyar nemzetiség nagymértékben növelte, míg a szlovákiai származás

csökkentette a migráns kapcsolatok előfordulásának esélyét. (Az ukrainai származás a jugoszláviaihoz képest nem mutatott szignifikáns eltérést.) Ugyanakkor – bár az iskolai végzettségnek és a migráció előtti gazdasági aktivitásnak összességében nem volt szignifikáns hatása – a felsőfokú végzettség növelte, a migráció előtti munkanélküli státusz viszont csökkentette a kapcsolati tőke e típusának előfordulási esélyét.

A motivációk alapján meghatározott *migránstípusokat* is bevonva az elemzésbe azt találtuk, hogy – a fenti hatások megmaradása mellett – főként a családgyesítő (illetve kisebb mértékben a karriermigránsok) neveztek meg nagyobb eséllyel korábban áttelepült kapcsolatszemélyt. Az a megfigyelés, hogy a migráció előtt munkanélküli státuszban levőkre, valamint az ún. gazdasági migránsokra volt legkevésbé jellemző a korábban áttelepült családtag, rokon vagy barát, arra utal, hogy a környező országokból Magyarországra érkező bevándorlók közül leginkább azok indultak útnak migráns kapcsolatok nélkül, akiket a megélhetési kényszer, a jövő miatti aggodalom vagy életfeltételeik javításának vágya vezérelt.

A potenciális kapcsolati tőke másik elemének, *a magyarországi kapcsolatoknak* az előfordulását azonban egészen más tényezők alakítják. Erre sem az érkezési idő, sem a kibocsátó ország hatása nem érvényesült, viszont az *iskolai végzettség*, a *migráció előtti vagyoni helyzet* és részben az *életkor* hatása is megmutatkozott (2. ábra).

2. ábra: A magyarországi kapcsolatszemély (rokon, barát vagy ismerős) előfordulását meghatározó tényezők (a logisztikus regresszió szignifikáns esélyhányadosai)



Referenciakategóriák: 18–29 éves, szakiskolai végzettség, rossz vagyoni helyzet (alsó harmad).

Nagelkerke $R^2 = 0,11$

A magasabb iskolai végzettség (az érettségi és főként a felsőfokú végzettség) a szakmunkás végzettséghez képest növelte a magyarországi kapcsolatok meglétének esélyét, valamint a 30 év alattiakhoz képest a 30–44 évesek is kissé nagyobb eséllyel birtokolták a kapcsolati tőke e típusát. A migráció előtti vagyoni helyzetet tekintve az alsó harmadhoz képest a jobb helyzetben levők (és leginkább a középső harmadba tartozók) mutatnak nagyobb esélyt arra, hogy magyarországi rokonuk, barátjuk vagy ismerősük legyen.¹⁵

Az előbbi ábrák alapján nem mondható el, hogy főként azok a bevándorlók rendelkeztek potenciális kapcsolati tőkével a migráció előtt, akikre az egyéb erőforrások szűkössége volt jellemző az iskolai végzettség, a gazdasági aktivitás, a vagyoni helyzet tekintetében. Sőt a migráns kapcsolatok meglétének esélyét a felsőfokú végzettség növelte, míg a munkanélküli státusz csökkentette, a magyarországi kapcsolatok meglétének esélyét pedig a magasabb iskolai végzettség mellett a jobb vagyoni helyzet is fokozta. Tehát éppen az egyéb erőforrásokban (emberi, gazdasági tőkében) gazdagokra volt inkább jellemző a migráció szempontjából releváns kapcsolati tőke előfordulása is. Az etnikai tőke hiánya sem kompenzálódott a kapcsolati tőke által, hanem ellenkezőleg: a magyar nemzetiség növelte a migráns kapcsolatok előfordulásának esélyét, jelezve, hogy a Magyarországra irányuló migráció a határon túli magyar közösségeken belül elterjedtebb, mint a más nemzetiségűek körében.¹⁶

A bemutatott képet tovább árnyalja, ha a potenciális kapcsolati tőke előfordulási esélyét vizsgálva figyelembe vesszük a kapcsolatok jellegét is (lásd a *Függelék F3. és F4. táblázatát*). A '90-es évek végén, illetve az új évezred elején érkezők körében leginkább a korábban áttelepült családtag/rokon előfordulásának esélye volt nagyobb, megerősítve azt, hogy *a családi, rokoni kapcsolatoknak az évtized során egyre nagyobb szerepük volt a környező országokból Magyarországra irányuló migrációban*. A származási ország hatása szintén itt a legerősebb: mind a romániai, mind az ukrainai származás növelte a korábban áttelepült családtag/rokon előfordulási esélyét, valamint az áttelepült ismerősét is, jelezve, hogy a Magyarországra irányuló migráció elsősorban e két ország magyar közösségeiben elterjedt. Ugyanakkor a Romániából és az Ukrainából érkezettek magyarországi ismerősről is nagyobb eséllyel számoltak be, ami a korábbiakban említett országhatárokon átnyúló etnikai kapcsolatháló meglétére utal.

¹⁵ Mint említettük, csak azokat a magyarországi kapcsolatokat vettük figyelembe, amelyek tényleges kapcsolattartást is jelentettek, így érthető, hogy a rossz vagyoni helyzet mind a látogatás, mind a látogató fogadása szempontjából hátrányos.

¹⁶ Az etnikai tőke szerepéről kapott eredményeink azonban a nem magyar nemzetiségűek alacsony elemszáma miatt inkább jelzésértékűek, és további megerősítésre szorulnak.

Ezzel szemben a magyarországi rokon előfordulásának esélye a Szlovákiából érkezettekénél volt a legnagyobb (amiben a két ország sajátos történelmi múltja tükröződik).

Míg a korábbiakban úgy tűnt, hogy az életkornak a migráns kapcsolatok előfordulási esélyére nincs szignifikáns hatása, itt látható, hogy valójában két ellentétes hatás érvényesül: nagyobb eséllyel adtak számot korábban áttelepült családtagról, rokonról az idősebbek, míg a korábban áttelepült barát esélye az életkorral csökkent, és áttelepült ismerőst is az idősek említettek a legkisebb eséllyel. Szintén nagyobb eséllyel említettek magyarországi rokont az idősek, míg magyarországi ismerőst a fiatalok.

Látható az is, hogy egyedül az áttelepült családtag/rokon előfordulását nem befolyásolta az iskolai végzettség, az összes többi (áttelepült és magyarországi) kapcsolat nagyobb eséllyel jellemezte a magasabb iskolai végzettségűeket.

A magyar nemzetiség valamennyi migráns kapcsolattípus mellett a magyarországi rokon előfordulási esélyét is növelte, ami alátámasztja azt, hogy az etnicitás fontos kapcsolati tőkeként van jelen a folyamatban.

A mobilizált kapcsolati tőke

Arra vonatkozóan, hogy a migráció során jelentett-e tényleges erőforrást a potenciális kapcsolati tőke a bevándorlók számára, egyfelől a migráció előtt a személyes kapcsolatokon keresztüli *tájékozódást, információszerzést*, másfelől a migrációt követően a személyes kapcsolatok által nyújtott *támogatást, segítséget* vizsgáljuk.

INFORMÁCIÓ A MIGRÁCIÓ ELŐTT

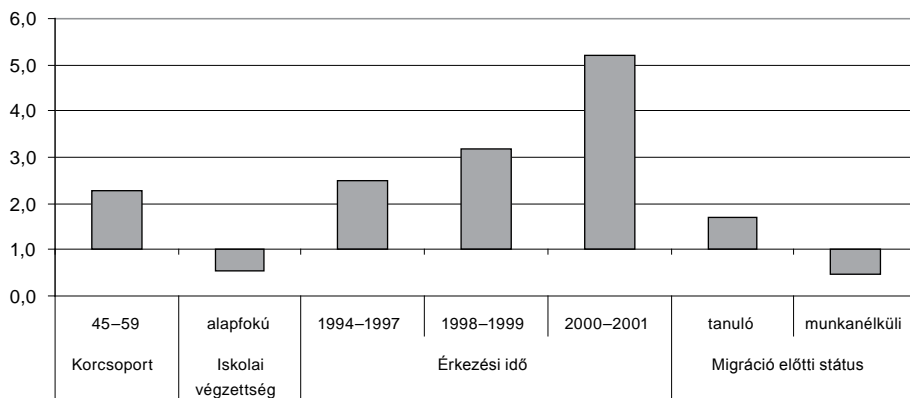
A migráció előtti tájékozódást – a migrációval kapcsolatos ügyintézésről, a célországbeli lehetőségekről való információszerzést – tekintve a megkérdezettek közel kétharmada számolt be arról, hogy személyes kapcsolat révén jutott információhoz: 52 százalékuk említett áttelepült személyt, 35 százalékuk magyarországi személyt (22%-uk mindkettőt).

A személyes kapcsolatok révén nyert információ többnyire azokban a csoportokban volt számottevő, amelyekben a potenciális kapcsolati tőke is nagyobb mértékben fordult elő, azonban arányát tekintve rendre elmaradt attól. Az áttelepült kapcsolatszemélyt említők mindössze 62 százaléka számolt be arról, hogy korábbi bevándorló nyújtott számára információt az elindulás előtt, a magyarországi kapcsolatszemélyről számot adóknak pedig csupán 45 százaléka tett említést tőlük kapott információról. *A potenciális kapcsolati tőke tehát csak részben mobilizálódott a migráció előtt, és nagyobb arányban mobilizálódtak az információs szolgáltatás tekintetében.*

tében a migráns kapcsolatok. Az egyéb erőforrásokat (végzettség, státusz, vagyon) nélkülözőkre a kapcsolati tőkének a migráció előtti tájékozódás céljából való mozgósítása sem volt jellemző.

A többváltozós elemzéssel (logisztikus regresszióval) vizsgálva a mobilizált kapcsolati tőke előfordulását, látható, hogy az áttelepült személytől kapott információ esélyét a legerősebben az érkezés ideje határozta meg: a '90-es évek legelején érkezettekhez képest a később jövőknek egyre nagyobb – a 2000–2001-ben bevándoroltaknak már ötszörös – esélyük volt arra, hogy áttelepült személytől kapott információval rendelkezzenek (3. ábra). Továbbá a 45–59 évesek, valamint a tanulók esélye az ilyen jellegű tájékozottságra szintén nagyobb volt, az alapfokú végzettségűeké, valamint a migráció előtt munkanélkülieké viszont – a referenciacsoporthoz képest – kisebb.

3. ábra: A korábban áttelepült személytől kapott információ előfordulását meghatározó tényezők (a logisztikus regresszió szignifikáns esélyhányadosai)



Referenciakategóriák: 18–29 éves, szakiskolai végzettség, érkezési idő: 1990–93, migráció előtt gazdasági aktivitás: foglalkoztatott.

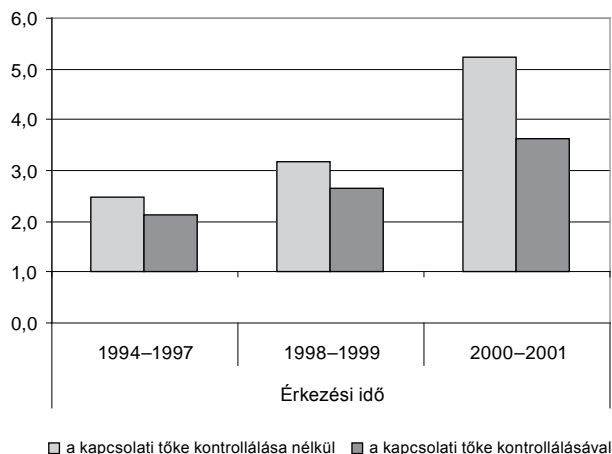
Nagelkerke $R^2 = 0,14$

A potenciális kapcsolati tőke különböző elemeit is beépítve a magyarázó modellbe azt találtuk, hogy az áttelepült személytől származó információ esélyét leginkább a korábban áttelepült családtag megléte növelte (több mint háromszorosára), de az áttelepült rokon, illetve barát hatása is szignifikáns volt. A migráns kapcsolatok közül tehát az erős kötelékek jelentették az érdemi információcsatornákat, az ismerősöknek nem volt szignifikáns hatása.

Fontos eredmény, hogy az érkezés idejének hatása az áttelepült személytől szerzett információ esélyére a potenciális kapcsolatitőke-változók

bevonása után is érvényes maradt (bár kissé mérséklődött) (4. ábra), ami azt jelzi, hogy az 1990-es évek elején érkezettekhez képest a későbbi években bevándorlóknak nem csupán nagyobb esélyük volt migráns kapcsolatokra, hanem nagyobb eséllyel is mozgósították azokat információ-szerzés céljából.

4. ábra: A korábban áttelepült személytől kapott információ esélye az érkezés ideje szerint
(a logisztikus regresszió esélyhányadosai, referencia: 1990–93)



SEGÍTSÉG A MIGRÁCIÓ UTÁN

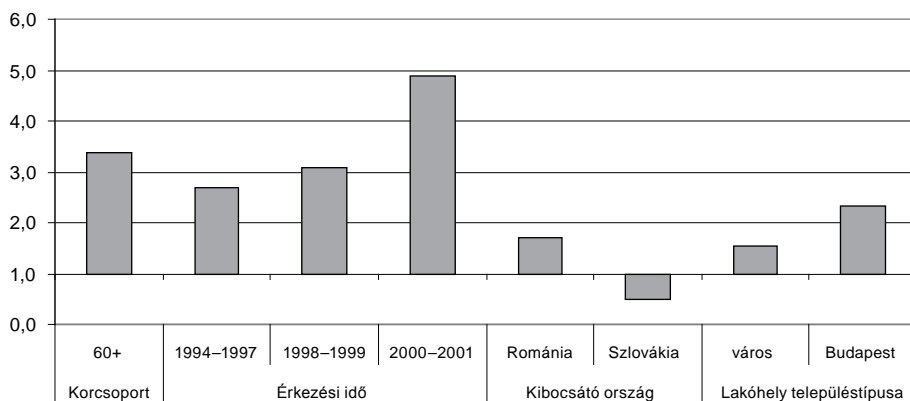
A mobilizált kapcsolati tőke másik mutatóját – a migrációt követően kapott segítséget – tekintve megfigyelhető, hogy a bevándorlók túlnyomó többsége (89%-a) részesült valamilyen segítségben¹⁷ személyes kapcsolata révén: 58 százalékuk áttelepült személy, 42 százalékuk magyarországi születésű személy részéről (16%-uk mindkét forrásból), továbbá 11 százalékuk otthoni (a kibocsátó országban élő) személy részéről is.

Többváltozós elemzéssel vizsgálva az áttelepült személytől kapott segítség esélyét a legmarkánsabb eltérések az érkezés ideje, a kibocsátó ország és a magyarországi lakóhely településtípusa szerint figyelhetők meg. Az áttelepült személytől kapott segítség esélyét a későbbi érkezés, a budapesti lakóhely és a romániai származás nagyban növelte, és ebbe az irányba hatott a 60 év feletti életkor is, a szlovákiai származás viszont csökkentet-

¹⁷ A kérdőívben a segítségnyújtás hét formája szerepelt: szállásbiztosítás, lakás-szerzés, munkahelytalálás, érzelmi támogatás, tanács/információ, gyakorlati segítség és anyagi segítség.

te (5. ábra). Tehát leginkább az idősebbek, a Romániából, illetve a '90-es évek második felétől érkezettek és a Budapesten letelepedők esetében segítettek az adaptációt a meglévő migráns kapcsolatháló. A *magyarországi személytől kapott segítség* esélyét ezzel szemben a későbbi érkezés és a fővárosi lakóhely, valamint a 60 év feletti életkor és a nyugdíjas státusz mérsékelte, a szlovákiai, valamint kisebb mértékben az ukrajnai származás viszont emelte.

5. ábra: A korábban áttelepült személytől kapott segítség előfordulását meghatározó tényezők (a logisztikus regresszió szignifikáns esélyhányadosai)



Referenciakategóriák: 18–29 éves, érkezési idő: 1990–93, származási ország: Jugoszlávia, magyarországi lakóhely településtípusa: falu.

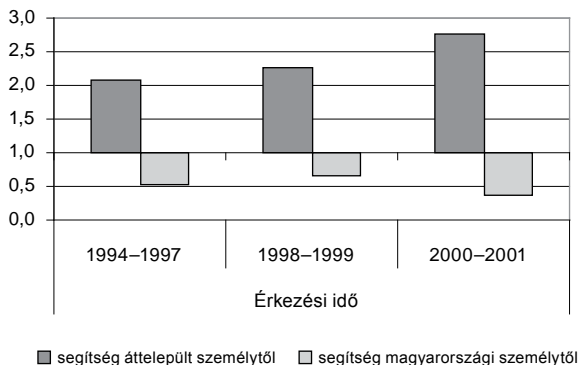
Nagelkerke $R^2 = 0,24$

A potenciális kapcsolati tőke különböző változóit is bevonva a magyarító modellbe azt tapasztaljuk, hogy az áttelepült személytől kapott segítséget leginkább – mint várható volt – az áttelepült családtag megléte valószínűsítette (több mint hatszorosára növelve az esélyt), de a migráns rokon és barát szerepe sem elhanyagolható (viszont az ismerős hatása itt sem érvényesült). Az érkezési idő és a magyarországi lakóhely településtípusa szerinti jellegzetességek továbbra is megmaradtak (bár az előbbi gyengült), és részben a származási ország hatása is. Tehát *a későbbi években, illetve a Romániából érkezők és a fővárosban letelepedők nemcsak azért részesültek több segítségben áttelepült személy részéről, mert több migráns kapcsolatuk volt, hanem azért is, mert nagyobb mértékben mozgósították azokat.*

Az *érkezés ideje* ellentétes hatást mutat a segítség forrása szerint. Míg a korábbi bevándorlóktól a későbbi években érkezők egyre nagyobb eséllyel kaptak segítséget, addig a fogadó népesség részéről kapott segít-

ség esélye csökkent: a későbbi migráns kohorszok kisebb eséllyel kaptak segítséget, mint a '90-es évek elején érkezettek (6. ábra).¹⁸ *E mögött egyfelől a bevándorlókkal szembeni fogadókészség gyengülése sejthető, másfelől a migráns kapcsolathálóok intenzívebb működése feltehetően eleve szűkítette a fogadó népesség részéről igényelt segítséget.*

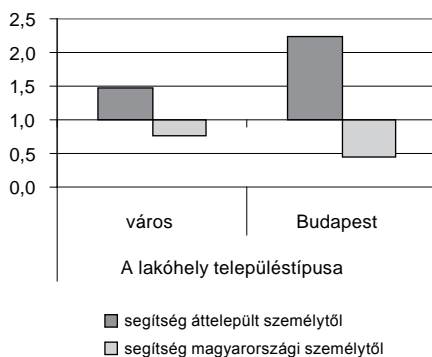
6. ábra: A bevándorlók és a fogadó népesség részéről kapott segítség esélye az érkezés ideje szerint
(a logisztikus regresszió esélyhányadosai, referencia: 1990–93)



Ugyancsak ellentétes hatást mutat *a letelepedési hely településtípusa* is: leginkább a Budapesten letelepedő bevándorlók mozgósították migráns kapcsolataikat a kezdeti adaptáció megkönnyítésére (de a városokban letelepedők körében is nagyobb esély mutatkozik erre, mint a falvakban), míg a magyarországi személy részéről kapott segítségre a falvakhoz képest Budapesten kisebb volt az esély (7. ábra). Ez egyrészt abból adódik, hogy a Magyarországra érkező bevándorlók jókora hányada a fővárosban telepedik le, tehát az újonnan érkezettek számára itt eleve valószínűbb a mozgósítható migráns kapcsolatok meglelése, másrészt viszont jól tükrözi, hogy a nagyváros idegenebb, személytelenebb közegében még a nyelvi nehézségek hiányában is nagyobb a valószínűsége annak, hogy a bevándorlók a korábbi migránsok segítségére, tapasztalataira támaszkodjanak.

¹⁸ Itt már a potenciális kapcsolati tőke meglétét is figyelembe vevő esélyhányadosokat tüntettük fel, így ezek kisebbek, mint az 5. ábrán az érkezési idő szerint látható esélyek, de a tendencia így is megmaradt.

7. ábra: A bevándorlók és a fogadó népesség részéről kapott segítség esélye a letelepedési hely településtípusa szerint (a logisztikus regresszió esélyhányadosai, referencia: falu)



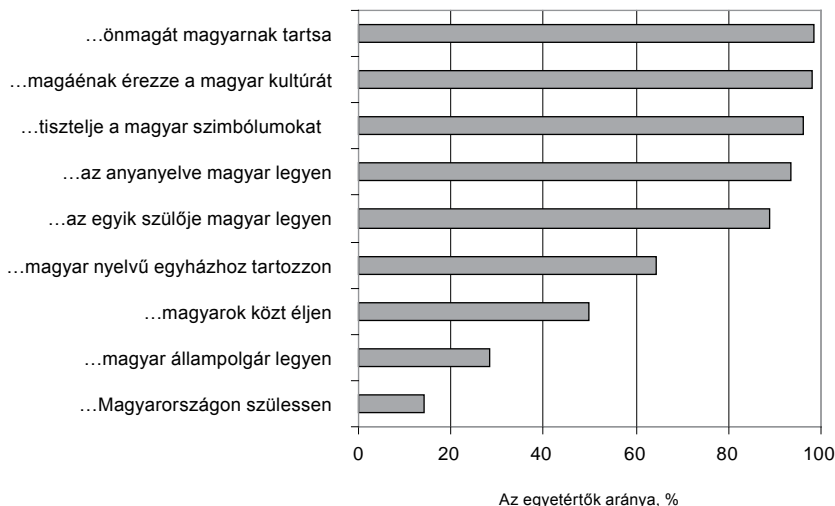
A bevándorlók nemzeti identitásának néhány vonása

A szülőföldjükön kisebbségben élő magyarok elvándorlását nemcsak az etnikai elnyomással, hanem olykor a nemzeti identitás gyengülésével is összefüggésbe hozzák (Dobos, 2001), szembeállítva a szülőföldön való helytállást az elvándorlással. Ugyanakkor a Magyarországra irányuló elvándorlás a magyar identitás megőrzésének lehetőségeként jelenhet meg a migráns számára, és a migrációs döntés mögött nem a magyar identitás meggyengülése, hanem az annak szabad megélése iránti vágy, illetve a kisebbségi létforma elutasítása húzódik. A kisebbségben élő magyarok Magyarországra vándorlását tekintve tehát inkább az a kérdés tevődik fel, hogy megfigyelhető-e a bevándorlók nemzeti identitásának valamilyen sajátos vonása, amely meghatározó lehetett magára a migrációs döntésre.

A nemzeti identitásnak – a nemzetfejlődés két különböző útjából fakadóan – tartalmilag két jól elkülönülő dimenziójával találkozhatunk a szakirodalomban: a *kultúrnemzeti identitással* és az *államnemzeti identitással*, amelyek a valóságban gyakran egymással keveredő ideáltipikus kategóriák (Csepeli és Örkény, 1998). Míg az előbbit a származás, az anyanyelv, a kulturális értékek és normák elfogadása határozza meg, az utóbbit elsősorban az állampolgárság mint jogi státusz, illetve az adott állam határain belüli születés. A Közép-Európában élő magyar népcsoportok – és főként a kisebbségben élő magyarok – körében a kultúrnemzeti identitás jellemző, és ennek elsősorban – mint arra Gereben (1999) rámutatott – a kulturális és emocionális töltete a hangsúlyos, nem pedig az etnikai (azaz a vérségi leszármazást és összetartozást hangsúlyozó).

A szomszédos országokból Magyarországra bevándorlók körében vizsgálva a magyar nemzethez való tartozás kritériumait,¹⁹ jól látható, hogy az önbesorolás, a kultúrnemzeti identitáskritériumok, illetve az eredetkritériumok dominálnak, és a sereghajtók az államnemzeti identitáskritériumok (8. ábra).

8. ábra: *A nemzeti identitás kritériumai a magyar nemzetiségű bevándorlók körében*
(„Ahhoz, hogy valaki magyarnak számítson, az kell, hogy...”)



Forrás: Bevándorlók 2002.

A Romániából érkezett bevándorlók esetében lehetőség volt az eredmények összehasonlítására az erdélyi magyarok körében végzett korábbi identitásvizsgálat eredményeivel (1. táblázat). Bár az identitáskritériumok fontosságának többé-kevésbé azonos sorrendje figyelhető meg a két csoport esetében, néhány érdekes eltérés is mutatkozik. Egyfelől a magyar szimbólumok tiszteletének nagyobb, a magyar nyelvű egyházhoz tartozásnak pedig kisebb szerepet tulajdonítanak a bevándorlók, mint a referenciacsoport. Ez utóbbi feltehetően a bevándorlók fiatalabb korösszetételének és az ebből adódó gyengébb vallásosságának tulajdonítható.²⁰ Másfelől

¹⁹ A megkérdezettek Likert-skálán 1-től (teljesen egyetért) 4-ig (egyáltalán nem ért egyet) értékelték a felsorolt kritériumokat. Az egyetértők arányát az 1-es és 2-es válaszok összevonásával vettük figyelembe.

²⁰ Erre utal az is, hogy a bevándorlók körében a 60 év felettiak 86%-a tartja fontosnak e ténycsót.

viszont az államnemzeti identitáskritériumok sokkal hangsúlyosabbak a bevándorlók körében. A magyar állampolgárságot például 30 százaléuk tartotta fontosnak ahhoz, hogy valaki magyarnak számíton, míg az erdélyi magyarok – mint kibocsátó népesség – körében ez az arány csupán 18 százalék. De a magyar környezet, sőt a magyarországi születési hely is nagyobb hányaduk számára volt fontos kritérium. Ez arra utal, hogy a kultúrnemzeti identitás elsődlegessége mellett a bevándorlók a magyarság megélését kevésbé tartják elképzelhetőnek a kisebbségi létben (még kevésbé a szórványban), annak elismerését sokkal inkább a magyar környezethez és a jogilag is elismert magyar státuszhoz (állampolgárság) kötik.

1. táblázat: *A nemzeti identitás kritériumai a Romániából érkezett magyar nemzetiségű bevándorlók és az erdélyi magyarok körében*

Ahhoz, hogy valaki magyarnak számíton, az kell, hogy...	Az egyetértők aránya (%)	
	Romániából érkezett magyar nemzetiségű bevándorlók*	Erdélyi magyarok**
...magáénak érezze a magyar kultúrát	98,8	94,0
...önmagát magyarnak tartsa	98,3	96,0
...tisztelje a magyar szimbólumokat	96,8	85,0
...az anyanyelve magyar legyen	94,6	93,0
...az egyik szülője magyar legyen	89,9	86,0
...magyar nyelvű egyházhoz tartozzon	67,7	82,0
...magyarok közt éljen	51,0	44,0
...magyar állampolgár legyen	29,7	18,0
...Magyarországon szülessen	14,2	9,0

Forrás: * Bevándorlók 2002, **Kárpát-projekt 1997 (Veres, 2004).

Faktoranalízissel²¹ elemezve az adatokat első lépésben három faktor rajzolódott ki: az első az államnemzeti identitáskritériumokat foglalta magában (magyar állampolgár legyen, Magyarországon szülessen, magyarok közt éljen), a második a kultúrnemzeti identitáskritériumokat (magáénak érezze a magyar kultúrát, tisztelje a magyar szimbólumokat), a harmadik pedig az eredetkritériumokat, illetve az önbesorolást (az anyanyelve magyar legyen, egyik szülője magyar legyen, magyar nyelvű egyházhoz tar-

²¹ A faktorelemzés egy adatredukciós eljárás, amely sok mért változóból kevés „összevonot” változót hoz létre. Célja a közvetlenül nem mérhető dimenziók – jelen esetben a kultúrnemzeti, illetve államnemzeti identitás – megragadása. Egy-egy faktor több identitáskritériumot foglal magában. A feldolgozás során a főfaktor-eljárást (*principal axis factoring*) és a rotáláshoz a Varimax-módszert alkalmaztuk.

tozson, önmagát magyarnak tartsa). A három faktor együttesen a variancia 44,7 százalékát magyarázta, viszont a harmadik sajátértéke kevéssel egy alatt volt, ami önmagában is kérdésessé tette a létjogosultságát, ugyanakkor két alkotóeleme (az önbesorolás és a magyar szülő) a második faktoron is rajta volt. (Tehát csupán a magyar anyanyelv és a magyar nyelvű egyházhoz tartozás kötődött egyértelműen a harmadik faktorhoz). A modell javításával²² végül a rotált faktormátrix már csak két faktort eredményezett: az első az államnemzeti identitást, a második a kultúrnemzeti identitást fedte le (2. táblázat). Ez utóbbi a kultúrnemzeti identitásnak az eredetkritériumoktól és az önbesorolástól tisztított formája. A két faktor az öt változó varianciájának 56 százalékát magyarázza (az első 33%-ot, a második 23%-ot), a kommunalitások értéke 0,32 és 0,87 között mozog.

2. táblázat: *A nemzeti identitáskritériumok faktorstruktúrája*

A nemzeti identitás kritériumai	Faktorsúlyok	
	1. faktor	2. faktor
Magyarok közt éljen	0,592	
Magyar állampolgár legyen	0,932	
Magyarországon szülessen	0,649	
Magáénak érezze a magyar kultúrát		0,788
Tiszteleje a magyar szimbólumokat		0,736

Forrás: Bevándorlók 2002.

A kultúrnemzeti identitást tehát leginkább a magyar kultúrával való azonosulás és a magyar szimbólumok tisztelete határozza meg, az államnemzeti identitásban pedig a magyar állampolgárság a legerősebb tényező. A faktorszakórok eloszlásából is látható, hogy összességében a megkérdezettek nagyobb fontosságot tulajdonítanak a kultúrnemzeti identitáskritériumoknak. Az átlagértékek összehasonlítása alapján azonban arra következtethetünk, hogy vannak csoportok, amelyekre az államnemzeti identitás elfogadása fokozottabban jellemző, így a nőkre, az idősebbekre, az alacsony iskolai végzettségűekre és az alacsony foglalkozási pozíciójúakra. Mindez összecseng az erdélyi magyarok körében végzett vizsgálat eredményeivel, miszerint az alacsonyabb társadalmi pozíciójúak inkább elfogadják az államnemzeti identitáskritériumokat (Veres, 2004). Ugyanakkor ez nem je-

²² A modell javításához elsőként kihagytuk a legkisebb kommunalitású változót (az önbesorolást), majd a változók kihagyását addig folytattuk, amíg valamennyi megmaradt változónak a kommunalitása elérte a 0,25-öt, és minden változó egy és csakis egy faktorhoz tartozott.

lenti azt, hogy a kultúrnemzeti identitás ne lenne jellemző rájuk: a magyar kultúrával való azonosulást a megkérdezettek zöme iskolai végzettségtől függetlenül fontosnak tartotta a magyar nemzethez tartozás szempontjából, a nemzeti szimbólumok tiszteletének fontossága pedig még hangsúlyosabb volt az alacsonyabb iskolai végzettségűek körében.

Az a megállapítás, amely az erdélyi magyarok vonatkozásában megfogalmazódott, hogy a kultúrnemzeti identitás a magasabb társadalmi státuszúak körében hangsúlyosabb (Csepeli, Örkény és Székelyi, 2000), a bevándorlók esetében nem érvényes. Viszont az állampolgári identitáskritériumok elutasítása az iskolai végzettséggel együtt növekszik: míg az alapfokú végzettségűek 40 százaléka egyáltalán nem értett egyet azzal, hogy a magyar állampolgárság a nemzethez tartozás kritériuma lenne, a felsőfokú végzettségűek körében ez az arány már 59 százalék.

Az államnemzeti identitáskomponens elfogadásában a kibocsátó országok szerint is eltérések mutatkoznak: leginkább az Ukrajnából (és Romániából) érkezettek körében gyakoribb ez a szemlélet az átlagosnál. Továbbá érdekes összefüggést mutat a nemzethez tartozás megítélése az otthonosságérzettel: az államnemzeti identitáskritériumokat főként azok a bevándorlók tartják fontosnak, akik inkább Magyarországon érzik otthon magukat, és leginkább azok utasítják el, akik a szülőföldjükön érzik jól magukat. Ez utóbbi csoportra a kultúrnemzeti identitás elfogadása jellemző.

A magyar identitást egy másik megközelítésben is vizsgáltuk, amelyben a *különböző közösségekhez való kötődés*, illetve a *migrációs énkép* is tükröződött: a megkérdezetteknek osztályozniuk kellett, hogy a különböző identitáskategóriákat mennyire érzik magukra jellemzőnek²³ (3. táblázat). Látható, hogy az egyszerű (területi kötődést nem tartalmazó) magyar kategória a legelfogadottabb, de a regionális kötődést is kifejező magyar identitás, valamint az európai identitás is meglehetősen magas arányokat képvisel. A hangsúlyok a származási ország szerinti kissé eltérők: a regionális (erdélyi) identitás az erdélyi magyar bevándorlók körében a leg erősebb, míg az európai identitás az ukrainaiak között. A kibocsátó ország egészéhez való kötődést, valamint az áttelepült státuszt is kifejező identitáskategóriákat viszonylag kevesen tartották jellemzőnek önmagukra nézve, mindkettő a volt Jugoszláviából bevándorlókra volt leginkább jellemző.

Az előbbieket azt tükrözik, hogy a migráció (a szülőföld elhagyása) ellenére a környező országokból érkezett magyar bevándorlók nemzeti identi-

²³ Az osztályozás ötös skálán történt, ahol az 1-es az „egyáltalán nem jellemző”, az 5-ös a „nagyon jellemző” választ jelölte. Jellemzőnek tekintettük az adott kategóriát a 4-es vagy 5-ös osztályzat esetén.

3. táblázat: Önmeghatározó identitáskategóriák a különböző országokból érkezett bevándorlók körében (%)

Romániából érkezettek		Ukrajnából érkezettek		Jugoszláviából érkezettek	
Identitáskategóriák	Önmagára jellemzőnek érzi	Identitáskategóriák	Önmagára jellemzőnek érzi	Identitáskategóriák	Önmagára jellemzőnek érzi
Erdélyi magyar	89,0	Kárpátaljai magyar	84,6	Vajdasági magyar	82,2
Romániai magyar	38,3	Ukrajnai magyar	32,6	Jugoszláviai magyar	43,8
Magyar	96,4	Magyar	97,2	Magyar	95,9
Európai	82,0	Európai	87,0	Európai	82,2
Áttelepült romániai	27,7	Áttelepült ukrajnai	27,8	Áttelepült jugoszláviai	32,9

Forrás: Bevándorlók 2002.

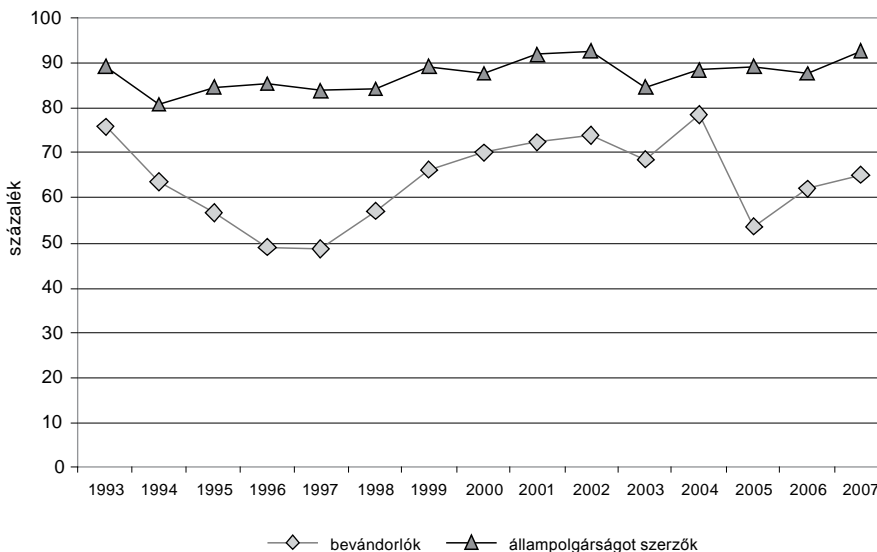
tásában a szülőföldhöz való kötődés erős, ugyanakkor a kibocsátó országhoz (államhoz) való kötődést a még meglévő állampolgársági kötelék ellenére többségben elutasítják.

A magyar állampolgárság megszerzése

A Magyarországra bevándorlók közül a környező országokból érkezők szerzik meg legnagyobb arányban a magyar állampolgárságot. Míg a bevándorlók között a négy szomszédos országból érkezők aránya 50–80 százalék között mozgott a '90-es évek elejétől az utóbbi évekig, a magyar állampolgárságot szerzők körében e csoport aránya 80–93 százalék közötti volt (9. ábra). 1993 és 2007 között – a Demográfiai évkönyvek adatai szerint – mintegy 115 ezer fő kapott magyar állampolgárságot, összességében 87 százalékuk a négy szomszédos ország valamelyikéből települt át (66%-uk Romániából).

A szomszédos országokból bevándorlók körében készült adatfelvétel második hulláma (*Bevándorlók 2006*) szerint a két hullám között eltelt három és fél év alatt a megkérdezettek fele (51%) szerezte meg a magyar állampolgárságot. Érdekes módon a 2006-ban magyar állampolgársággal nem rendelkezők a korábbi vizsgálat során (2002-ben) inkább elfogadták az állammeghatározó identitáskritériumokat, míg az állampolgárságot szerzők körében a kultúrnemzeti identitás elfogadása volt hangsúlyosabb. Az önmeghatározó identitáskategóriák tekintetében alig van különbség a két csoport között, csupán a kibocsátó államhoz való kötődés volt valamelyest gyengébb a későbbiekben magyar állampolgárokká lettek körében.

9. ábra: A négy szomszédos országból érkezettek aránya a Magyarországra bevándorlók és a magyar állampolgárságot szerzők körében 1993 és 2007 között



Forrás: Demográfiai évkönyvek.

Úgy tűnik, a magyar állampolgárság megszerzése – bár a politikai értelemben vett nemzethez tartozás elismerését jelenti – nincs hatással arra, hogy a bevándorlók külföldinek érzik-e magukat Magyarországon, és arra sem, hogy a fogadó népesség részéről tapasztalnak-e ilyen viszonyulást. A magyar állampolgársággal nem rendelkezők között alig volt magasabb a magukat külföldinek érzők, illetve a fogadó népesség részéről ezt tapasztalók aránya, mint az állampolgárságot megszerzők körében.

Ugyanakkor a magyar állampolgárság mégiscsak fontos, a munkaerőpiacon kamatoztatható tőke a bevándorlók számára, annak ellenére, hogy – a letelepedési engedély megléte esetén – az állampolgárság formálisan kevés munkakör betöltéséhez szükséges feltétel. A bevándorlók munkaerőpiaci sikerességét befolyásoló tényezők közül – a munkaerő-piaci státusz szempontjából fontos egyéb tényezők (nem, kor, iskolai végzettség, korábbi munkaerő-piaci státusz) hatását kiszűrve is – a magyar állampolgárság szerepe meghatározónak bizonyult: háromszorosára növelte a foglalkoztatottság esélyét, kétszeresére a végzettségnek megfelelő munka esélyét, és felére csökkentette a két adatfelvétel közötti időszakban (azaz 2002 és 2006 között) előforduló munkanélküliség esélyét (Gödri, 2008).

Felmerül ugyanakkor, hogy az állampolgárság megszerzése a sikeres munkaerő-piaci beilleszkedés következménye is lehet, ugyanis munkanél-

küliség esetén például kicsi a valószínűsége az állampolgári kérelem jóváhagyásának (vagy egyáltalán az állampolgárság kérelmezésének). Ennek kapcsán többváltozós elemzéssel megvizsgáltuk, hogy milyen tényezők határozták meg a magyar állampolgárság megszerzését az adatfelvétel két hulláma közötti időszakban (4. táblázat).

4. táblázat: A magyar állampolgárság megszerzésének esélyét vizsgáló logisztikus regressziós modellek esélyhányadosai

Magyarázó változók és kategóriák	A magyar állampolgárság megszerzésének esélye			
	1. modell	2. modell	3. modell	4. modell
	Exp (B)			
Neme (ref.: férfi)				
Nő	0,696*	0,701*	0,699*	0,701*
Korcsoport				
–34 (ref.)				
35–44	1,127	1,214	1,240	1,293
45+	1,377	1,506	1,509	1,578
Iskolai végzettség				
Alapfokú	0,628	0,627	0,640	0,631
Szaktanulmányok (ref.)				
Érettségi	1,798*	1,730*	1,761*	1,641*
Felsőfokú	3,708***	2,835**	2,643**	2,266*
Idegen nyelv ismerete (ref.: nem ismert idegen nyelvet)	1,141	0,974	0,963	0,916
Településtípus				
Község (ref.)				
Város	0,998	1,088	1,097	1,071
Budapest	1,236	1,100	1,168	1,073
Mikor érkezett?				
1990–1993 (ref.)	**	**	**	**
1994–1997	1,045	1,324	1,322	1,352
1998–1999	1,630	1,758	1,844*	1,845*
2000–2001	2,701**	3,056**	3,164**	3,037**
Honnan érkezett?				
Románia (ref.)	***	***	***	***
Ukrajna	0,294***	0,310***	0,320***	0,295***
Jugoszlávia	0,639	0,629	0,579	0,595

(folytatódik)

Magyarázó változók és kategóriák	A magyar állampolgárság megszerzésének esélye			
	1. modell	2. modell	3. modell	4. modell
	Exp (B)			
Nemzetiség (ref.: nem magyar)				
Magyar	3,473**	3,288**	3,282**	3,330**
Munkaerő-piaci státusz 2002-ben		**	**	*
Értelmiségi, vezető		1,699	1,768	1,459
Egyéb szellemi		0,799	0,777	0,776
Szakmunkás (ref.)				
Betanított és segédmunkás		0,407**	0,388**	0,402**
Gyes, gyed		1,228	1,178	1,182
Munkanélküli és egyéb inaktív		0,504*	0,492*	0,493*
Nyugdíjas		0,792	0,790	0,772
Kapcsolatháló mérete, fő				
0			1,315	
1–4 (ref.)				
5–9			1,019	
10+			2,972**	
Felsőfokú végzettségű kapcsolatszemélyek száma				1,152*
<i>Nagelkerke R²</i>	0,21	0,24	0,26	0,25

Szignifikanciaszintek: *** < 0,001; ** < 0,01; * < 0,1.

Megjegyzés: a szürke tónus alattiak az adott modellbe beépített magyarázó változókhoz tartozó esélyhányadosok.

Forrás: Bevándorlók 2006.

Az első modellben a demográfiai jellemzők (nem, kor), az emberitőke-változók (iskolai végzettség, idegen nyelv ismerete), a migrációspecifikus tényezők (származási ország, érkezési idő) és az etnikai tőke (magyar nemzetiség) mellett a magyarországi lakóhely településtípusát is figyelembe vettük. Látható, hogy legerősebben a magasabb iskolai végzettség növelte a magyar állampolgárság megszerzésének esélyét (a szakmunkás végzettséghez képest a felsőfokú végzettség közel négyszeresére), továbbá a magyar nemzetiség esélynövelő hatása is több mint háromszoros volt. Abban, hogy a vizsgált időszak utolsó éveiben (az ezredforduló körül) érkezők kaptak legnagyobb eséllyel állampolgárságot 2002 és 2006 között, közrejátszott, hogy közöttük nagyobb arányban voltak a családjegyesítés céljából érkezők, ami megkönnyítette számukra az állampolgárság megszerzését. Az is megfigyelhető, hogy az Ukrajnából bevándorlók háromszor kisebb eséllyel lettek magyar állampolgárok, mint a Romániából bevándorlók, ami feltehetően összefügg azzal, hogy az ukrán állampolgárság – szemben a románnal – nem tartható meg más állampolgárság megszerzése esetén.

A korábbi – a 2002-es adatfelvétel idején jellemző – munkaerő-piaci státuszt is beépítve a modellbe látható, hogy a betanított és segédmunkások, valamint a munkanélküliek és egyéb inaktívak esélye az állampolgárság megszerzésére kisebb volt, mint a szakmunkásoké (2. modell). Ebből az következik, hogy a korábbi munkaerő-piaci helyzet is meghatározza az állampolgárság megszerzését, ez utóbbi pedig – mint már utaltunk rá – visszahat a munkaerő-piaci sikerességre. Ugyanakkor a végzettség, a magyar nemzetiség, a származási ország és az érkezési idő hatása továbbra is szignifikáns maradt.

Megfigyelhető, hogy a gazdag kapcsolatháló is nagyobb eséllyel jár együtt az állampolgárrá válással (3. modell), és – a saját iskolai végzettség mellett – a felsőfokú végzettségű kapcsolatszemélyek száma is növeli kissé ennek esélyét (4. modell). A kapcsolatháló-változók figyelembevételével az előbbieken felsorolt egyéb tényezők hatása továbbra is érvényes maradt.

Tehát összességében a felsőfokú végzettség, a magyar nemzetiség, az érkezési időben burkoltan jelen levő családgyesítési motiváció és a kapcsolati tőke növelte a magyar állampolgárság megszerzésének esélyét. Az államnemzeti identitás elfogadása ugyanakkor – noha a kisebbségi lét elutasítása révén a Magyarországra irányuló migrációt elősegíti – nem jár együtt a magyar állampolgárság megszerzésének nagyobb esélyével.

Összegzés

A szomszédos országokból Magyarországra irányuló bevándorlás etnikai jellegének megragadására az etnikai elnyomás modellje helyett a '90-es évek második felétől inkább az a szemlélet alkalmas, amely az etnicitást mint kulturális, etnikai és kapcsolati tőkét tekinti. Eszerint az etnicitás – mint tőke – csökkenti a migráció költségeit és kockázatát, s ezáltal a migráció ösztönzésében, szabályozásában, a célország megválasztásában van szerepe. E megközelítés alapján elmondható, hogy – bár az ezredforduló körül a gazdasági természetű és a családgyesítési motivációk voltak a fő mozgatóerők – a bevándorlók kapcsolathálói és a rajtuk keresztül áramló erőforrások, valamint a bevándorlók etnikai identitása a folyamat fontos katalizátorai voltak.

A fenti megállapításokból kiindulva a tanulmány a környező országokból érkezett bevándorlók migráció szempontjából releváns kapcsolati tőkéjét és etnikai identitásának sajátosságait vizsgálta, valamint rövid kitérőt tett a magyar állampolgárság megszerzését meghatározó tényezők feltárásához.

Az eredmények azt igazolták, hogy a bevándorlók vizsgált csoportja már a migráció előtt jelentős kapcsolati tőkével rendelkezett Magyaror-

szágon, és e kapcsolati tőke fő forrását a korábban áttelepült kapcsolatszemélyek – leginkább családtagok és rokonok – adták. E kapcsolatok nem csupán migrációs mintát közvetítettek, hanem jelentős erőforrást is biztosítottak az újonnan érkezők számára. Érdekes módon a kapcsolati tőke nem az egyéb tőkék hiányát vagy szűkösségét kompenzálta, hanem ellenkezőleg: az egyéb erőforrásokban (végzettség, státusz, vagyon) gazdagokra volt inkább jellemző a potenciális kapcsolati tőke előfordulása is. Tehát a különböző tőkék halmozódása figyelhető meg.

A magyar nemzetiség szintén növelte mind a migráns kapcsolatok, mind a magyarországi rokon előfordulásának esélyét, jelezve egyfelől, hogy a Magyarországra irányuló migráció a határon túli magyar közösségekben belül elterjedtebb, mint a más nemzetiségűek körében, másfelől alátámasztva a határon átnyúló etnikai kapcsolathálókat meglétét. Viszont a mobilizált kapcsolati tőke egyik formájának (információ, segítség) sem volt szignifikánsan nagyobb előfordulási esélye a magyar nemzetiségűek körében. Az etnicitás tehát valóban potenciális kapcsolati tőkét jelent, azonban ennek mobilizálására – az egyéb magyarító tényezők hatását is figyelembe véve – nincs hatással.

Az idősebb bevándorlók számára a családi, rokoni kapcsolatok jelentették a fő migrációs csatornákat, és a migrációt követően ezek a korábban áttelepült kapcsolatszemélyek biztosítottak erőforrást (segítséget, támogatást) számukra. Ezzel szemben a fiatalabb bevándorlók esetében a migráns barátok alkották a potenciális kapcsolati tőke forrását, ugyanakkor a migrációt követően az idősebbekhez képest nagyobb eséllyel részesültek segítségben a fogadó népesség részéről.

A migráns kapcsolatok megléte a Romániából és az Ukrajnából érkezettekre volt leginkább jellemző, és ugyancsak a Romániából érkezettek esetében mobilizálódtak leginkább a migráns kapcsolatok a letelepedés kezdeti szakaszában. Mindez jól tükrözi, hogy minél régebben zajlik a migráció két ország között, annál nagyobb az esélye a migráns kapcsolatháló kialakulásának és működésének.

Fontos eredménye a kutatásnak, hogy igazolódott *a kapcsolati tőke időben egyre hangsúlyosabb szerepe*: az ezredforduló körül érkezett bevándorlóknak sokkal nagyobb eséllyel voltak már érkezésük előtt migráns kapcsolataik (főként áttelepült családtag és rokon), mint a '90-es évek elején érkezetteknek, továbbá nagyobb eséllyel mozgósították is azokat a migrációt megelőző tájékozódás és az azt követő adaptáció céljából. Ez is azt mutatja, hogy a migráció idővel – a folyamat „beérésével” – a migráns hálózatok bővülését és intenzívebb működését eredményezi, ami viszont fenntartja a migráció lendületét, hozzájárulva ahhoz, hogy öntápláló, dinamikus folyamattá váljon.

Nem elhanyagolható az a kapcsolati tőke sem, amelyet a magyarországi kapcsolatszemélyek jelentettek a bevándorlók számára, azonban a migráció előtti információszolgáltatás tekintetében ezek a kapcsolatok kevésbé mobilizálódtak, mint a migráns kapcsolatok, a migrációt követő segítségnyújtás terén pedig időben fordított tendencia figyelhető meg: a későbbi migráns kohorszok kisebb eséllyel kaptak segítséget a fogadó népesség részéről, mint a '90-es évek elején érkezettek. Ez jelezheti a bevándorlókkal szembeni fogadókészség gyengülését, de utalhat arra is, hogy a migráns kapcsolatháló intenzívebb működése kevésbé tette szükségesé a fogadó népesség részéről igényelt segítséget.

A bevándorlók nemzeti identitásának vizsgálata abból a szempontból volt érdekes, hogy van-e olyan sajátos vonása, amely összefüggésben lehet az anyaországba történő áttelepedésükkel. A nemzeti identitáskritériumok értékelése alapján látható volt, hogy az önbesorolás, a kultúrnemzeti identitáskritériumok és az eredetkritériumok voltak az elsődlegesek (amelyeket a megkérdezettek zöme elfogadott), és az államnemzeti identitáskritériumok csak egy kisebb csoportban érvényesültek. A kibocsátó népességgel összehasonlítva ez utóbbi dimenzió mégis jelentősebb a bevándorlók esetében, ami azt jelzi, hogy a magyar nemzethez való tartozást az áttelepültek nagyobb arányban kötik a magyar környezethez és a magyar állampolgársághoz, mint általában a kisebbségben élő magyarok. A bevándorlók bizonyos csoportjaira – a nőkre, az idősebbekre, az alacsony iskolai végzettségűekre és az alacsony foglalkozási pozíciójúakra – az államnemzeti identitás elfogadása fokozottabban jellemző. Leginkább a felsőfokú végzettségűek utasítják el a magyar nemzethez tartozásnak ezen dimenzióját. Ez arra utal, hogy az alacsonyabb társadalmi pozícióval rendelkezők migrációja mögött nagyobb valószínűséggel állhat a nemzeti identitást az állampolgársággal összekapcsoló szemlélet, amely a magyarság megélését az anyaországban érzi teljesnek.

Az önmeghatározó identitáskategóriák alapján látható, hogy az egyszerű (jelző nélküli) magyar kategória a legelfogadottabb, ugyanakkor a migráció ellenére a szülőföldre való kötődést is kifejező regionális identitás szintén erőteljes a bevándorlók körében.

Az államnemzeti identitás elfogadása érdekes módon nem járt együtt a magyar állampolgárság megszerzésének nagyobb esélyével. Ez utóbbit leginkább a magyar nemzetiség, a felsőfokú végzettség és az érkezési időben burkoltan meglevő családgyesítési motiváció növelte, ugyanakkor a gazdag kapcsolatháló is ebbe az irányba hatott. Tehát a magyar nemzethez való tartozás jogi elismerése a magyar nemzetiségű és a magasabb iskolai végzettségű bevándorlók körében – az egyéb tényezők kontrollálása mellett is – nagyobb valószínűséggel rövidebb idő alatt megtörténik.

Függelék

A felhasznált adatok forrása

Az elemzéshez a szomszédos országokból érkezett bevándorlók körében készült longitudinális adatfelvétel két hullámának az adatait használtuk fel. A *Bevándorlók 2002* adatfelvétel (az első hullám) alapsokaságát a környező országokból érkezett és Magyarországon 2001-ben bevándorló státuszt kapott személyek 18 év feletti csoportja alkotta. Az 1015 fős minta nem, korcsoport, kibocsátó ország, a letelepedési hely régiója és településtípusa szerint reprezentálja az alapsokaságot. Az adatfelvételre 2002 nyarán került sor.²⁴ Mivel a mintaválasztás nem az érkezés, hanem a bevándorló státusz megszerzésének évéhez kötődött, különböző években érkezett bevándorlók kerültek a mintába. Az adatbázis homogenizálása céljából az elemzett mintát leszűkítettük az 1990–2001 között, valamint a négy fő kibocsátó országból (Romániából, Ukrajnából, a volt Jugoszláviából és Szlovákiából) érkezettekre ($N = 980$). A homogenizált mintának az elemzésekbe bevont főbb változók szerinti megoszlásait az *F1. táblázat* tartalmazza.

A *Bevándorlók 2006* adatfelvételre (második hullám) három és fél évvel később, 2005 decembere és 2006 februárja között került sor, amikor 681 főt sikerült a korábbi mintából újra megkérdezni.²⁵ A két hullám összekapcsolását követő adattisztítás után a minta elemszáma 654 főre csökkent, e tisztított minta megoszlásai láthatók az *F2. táblázatban*.

Az *F3.* és *F4. táblázatban* a különböző jellegű migráns és magyarországi kapcsolatok előfordulásának esélyét vizsgáló logisztikus regressziós modellek esélyhányadosait közöljük.

²⁴ A vizsgálat a Népeségtudományi Kutató Intézet (NKI) *A magyarországi bevándorlás okai és következményei* c. kutatási projektjének (NKFP 5/0084/2002) keretében jött létre. A mintaleírást és az eredmények részletes bemutatását lásd Gödri és Tóth, 2005.

²⁵ A második hullámban megkérdezettek összetételét az első hullám összetételéhez hasonlítva az alapvető szociodemográfiai jellemzők mentén, nagyon minimális eltéréseket tapasztalhatunk, tehát a lemorzsolódás ebben az értelemben nem okozta a minta torzulását.

F1. táblázat: A homogenizált minta megoszlása az elemzésekbe bevont főbb változók szerint (Bevándorlók 2002 adatfelvétele) (%)

Változók	A homogenizált minta megoszlása, % (N = 980)
Nem	
Férfi	42,1
Nő	57,9
Korcsoport a migráció idején	
-29	49,9
30-44	21,5
45-59	11,7
60+	16,8
Korcsoport 2002-ben, éves	
18-29	34,2
30-44	33,2
45-59	13,2
60+	19,5
Iskolai végzettség 2002-ben	
Alapfokú	12,6
Szakképzési iskolák	20,7
Érettségi	37,1
Felsőfokú	29,6
Idegen nyelvismeret 2002-ben	
Tud	37,9
Nem tud	62,1
Mikor érkezett?	
1990-1993	10,2
1994-1997	20,3
1998-1999	29,8
2000-2001	39,7
Honnan érkezett?	
Románia	71,4
Ukrajna	16,8
Jugoszlávia	8,5
Szlovákia	3,3

(folytatódik)

Változók	A homogenizált minta megoszlása, % (N = 980)
Migráció előtti lakóhely településtípusa	
Falu	23,7
Kisváros	28,9
Nagyváros	47,4
Magyarországi lakóhely településtípusa	
Község	34,9
Város	38,1
Budapest	27,0
Migráció előtti gazdasági aktivitás	
Alkalmazott	43,3
Önálló	4,7
Nyugdíjas	22,5
Tanuló	15,4
Munkanélküli	7,7
Egyéb inaktív	6,4
Nemzetiség	
Magyar	92,8
Nem magyar	7,2

F2. táblázat: *A tisztított minta megoszlása az elemzésekbe bevont főbb változók szerint (Bevándorlók 2006 adatfelvétele) (%)*

Változók	A tisztított minta megoszlása, % (N = 654)
Nem	
Férfi	41,3
Nő	58,7
Korcsoport 2006-ban, éves	
-34	13,3
35-44	47,9
45+	38,8
Iskolai végzettség 2006-ban	
Alapfokú	14,4
Szakmunkásiskola	18,1
Érettségi	40,6
Felsőfokú	27,0
Idegennyelv-ismeret 2006-ban	
Tud	33,9
Nem tud	66,1
Lakóhely településtípusa 2006-ban	
Község	34,4
Város	45,8
Budapest	19,8
Nemzetiség	
Magyar	92,8
Nem magyar	7,2
Magyar állampolgárság 2006-ban	
Van	48,5
Nincs	51,5

F3. táblázat: *A különböző jellegű migráns kapcsolatok előfordulásának esélyét vizsgáló logisztikus regressziós modellek esélyhányadosai*

Magyarázó változók és kategóriák	Áttelepült családtag és/ vagy rokon	Áttelepült barát	Áttelepült ismerős
	előfordulásának esélye – Exp (B)		
Nem (ref.: férfi)			
Nő	1,218	0,795	0,870
Korcsoport (a migráció idején)	*	*	*
18–29 (ref.)			
30–44	1,056	0,712*	1,047
45–59	2,327*	0,583*	0,671
60+	2,576*	0,492*	0,306**
Iskolai végzettség (2002-ben)		*	*
Max. alapfokú	1,036	0,901	1,039
Szaktanácsadóiskola (ref.)			
Érettségi	1,237	1,385	1,878**
Felsőfokú	1,223	1,802**	1,695*
Mikor érkezett?	***		
1990–1993 (ref.)			
1994–1997	2,091**	1,945*	1,199
1998–1999	2,263**	1,904*	1,200
2000–2001	3,999***	1,965*	1,235
Honnan érkezett?	***	*	*
Jugoszlávia	ref.	ref.	2,311
Románia	2,461***	1,374	3,329*
Szlovákia	0,406*	0,347*	ref.
Ukrajna	2,099*	0,979	2,599*
Migráció előtti gazdasági aktivitás		*	
Foglalkoztatott (ref.)			
Nyugdíjas	1,592	0,800	1,603
Tanuló	1,243	0,500**	0,768
Munkanélküli	0,679	0,576*	0,932
Egyéb inaktív	1,403	0,804	1,036

(folytatódik)

Magyarázó változók és kategóriák	Áttelepült családtag és/vagy rokon	Áttelepült barát	Áttelepült ismerős
	előfordulásának esélye – Exp (B)		
Migráció előtti vagyoni helyzet			
Alsó harmad (ref.)			
Középső harmad	1,120	1,253	1,056
Felső harmad	0,856	1,325	1,419*
Nemzetiség (ref.: nem magyar)			
Magyar	1,849*	3,237***	2,461**
<i>Nagelkerke R²</i>	0,21	0,11	0,08
<i>N</i>	919	908	909

Szignifikanciaszintek: *** < 0,001; ** < 0,01; * < 0,1
 Forrás: Bevándorlók 2002.

F4. táblázat: *A különböző jellegű magyarországi kapcsolatok előfordulásának esélyét vizsgáló logisztikus regressziós modellek esélyhányadosai*

Magyarázó változók és kategóriák	Magyarországi rokon	Magyarországi barát	Magyarországi ismerős
	előfordulásának esélye – Exp (B)		
Nem (ref.: férfi)			
Nő	0,855	0,926	0,844
Korcsoport (a migráció idején)			
18–29 (ref.)			
30–44	1,353	1,175	1,514*
45–59	1,694*	0,791	0,850
60+	1,992*	0,800	0,701
Iskolai végzettség (2002-ben)	**	*	**
Max. alapfokú	0,772	0,618	1,001
Szaktanácsiskola (ref.)			
Érettségi	1,767**	1,430	1,728*
Felsőfokú	2,043**	1,529*	2,245**
Mikor érkezett?			
1990–1993 (ref.)			
1994–1997	1,052	1,442	1,174
1998–1999	1,073	1,239	0,936
2000–2001	1,102	1,491	1,139

(folytatódik)

Magyarázó változók és kategóriák	Magyarországi rokon	Magyarországi barát	Magyarországi ismerős
	előfordulásának esélye – Exp (B)		
Honnan érkezett?	*		**
Jugoszlávia (ref.)			
Románia	1,203	1,115	2,049*
Szlovákia	3,256**	1,390	1,753
Ukrajna	1,519	1,366	3,220**
Migráció előtti gazdasági aktivitás		*	
Foglalkoztatott (ref.)			
Nyugdíjas	1,414	0,798	1,225
Tanuló	0,930	0,677	0,998
Munkanélküli	0,895	0,506*	0,520*
Egyéb inaktív	0,755	1,302	0,854
Migráció előtti vagyoni helyzet	**	*	*
Alsó harmad (ref.)			
Középső harmad	1,898***	1,631*	1,492*
Felső harmad	1,581*	1,607*	1,764**
Nemzetiség (ref.: nem magyar)			
Magyar	1,903*	1,236	1,342
<i>Nagelkerke R²</i>	<i>0,11</i>	<i>0,08</i>	<i>0,10</i>
<i>N</i>	<i>932</i>	<i>932</i>	<i>932</i>

Szignifikanciaszintek: *** < 0,001; ** < 0,01; * < 0,1

Forrás: Bevándorlók 2002.

Irodalom

- Brubaker, R. (1998): Migrations of ethnic unmixing in the „New Europe”. *International Migration Review*, 32 (4): 1047–1065.
- Csepeli Gy., Örkény A. (1998): Nemzetközi összehasonlító szociológiai vizsgálat a nemzeti identitásról. *Szociológiai Szemle*, 3: 3–35.
- Csepeli Gy., Örkény A., Székelyi M. (2000): *Grappling with National Identity: How Nations See Each Other in Central Europe*. Akadémiai Kiadó, Budapest.
- Csepeli Gy., Örkény A., Székelyi M. (2002): *Nemzetek egymás tükrében. Interetnikus viszonyok a Kárpát-medencében*. Balassi, Budapest.

- Dobos F. (2001): *Az autonóm lét kihívásai kisebbségben*. Balázs Ferenc Intézet, Books in Print, Osiris, Budapest.
- Fassmann, H., Münz, R. (1995): European East-West Migration, 1945–1992. In R. Cohen (ed.): *The Cambridge Survey of World Migration*. Cambridge University Press, Cambridge, UK.
- Fox, J. (2003): National identities on the move: Transylvanian Hungarian labour migrants in Hungary. *Journal of Ethnic and Migration Studies*, 29 (3): 449–466.
- Fox, J. (2007): From national inclusion to economic exclusion: ethnic Hungarian labour migration to Hungary. *Nations and Nationalism*, 13 (1): 77–96.
- Gereben F. (1999): *Identitás, kultúra, kisebbség*. Osiris, MTA Kisebbségkutató Műhely, Budapest.
- Giorgi, L. et al. (1992): The Internal logic and contradictions of migration control: an excursion into theory and practice in relation to East-West migration. *Innovation*, 5 (3): 25–37.
- Gödri, Irén (2004): A Special Case of International Migration: Ethnic Hungarians Migrating from Transylvania to Hungary. In *Yearbook of Population Research in Finland*, XL 2004, Helsinki, 45–72.
- Gödri I. (2005): A bevándorlók migrációs céljai, motivációi és ezek makro- és mikrostrukturális háttere. In Gödri I., Tóth P. P.: *Bevándorlás és beilleszkedés. KSH NKI Kutatási Jelentések 80*, 3: 69–131.
- Gödri I. (2008): Bevándorlók munkaerő-piaci integrációját meghatározó tényezők Magyarországon – a kapcsolati erőforrások szerepe. *Statistikai Szemle*, 86 (6): 533–563.
- Gödri I. (2010): *Migráció a kapcsolatok hálójában*. A kapcsolati tőke és a kapcsolatháló jelenléte és szerepe az ezredvégi magyarországi bevándorlásban. *KSH NKI Kutatási Jelentések 89*.
- Gödri I., Kiss T. (2009): Migrációs hajlandóság, tervek és attitűdök az erdélyi magyarok körében. *KSH NKI Kutatási Jelentések 86*, 183–215.
- Gödri I., Tóth P. P. (2005): Bevándorlás és beilleszkedés. A szomszédos országokból Magyarországra irányuló bevándorlás az ezredfordulón. *KSH NKI Kutatási Jelentések 80*, 3: 213.
- Granovetter, M. (1973): The Strength of Weak Ties. *American Journal of Sociology*, 78: 1360–1380.
- Hárs Á. (2001): Népeségmozgások Magyarországon a XXI. század küszöbén. In Lukács É., Király M. (szerk.): *Migráció és Európai Unió*. Szociális és Családügyi Minisztérium, Budapest, 43–66.
- Horváth I. (2002): A romániai magyar kisebbség Magyarországra irányuló mozgása. *Korunk (Kolozsvar)*, 2: 31–48.
- Kiss T. (2007): Demográfiai modellek és a migráció. Az erdélyi magyarok vándormozgalma a 20. század utolsó negyedében. *Regio*, 2: 160–187.

- Kiss T., Csata Zs. (2004): Migrációs-potenciál vizsgálatok Erdélyben. In Kiss T. (szerk.): *Népesedési folyamatok az ezredfordulón Erdélyben*. RMDSZ Ügyvezető Elnökség, Kriterion, Kolozsvár, 91–125.
- Lin, N. (2001): *Social Capital*. A Theory of Social Structure and Action. Cambridge University Press, Cambridge, UK.
- Massey, D. S. et al. (1998): *Worlds in Motion*. Understanding International Migration at the end of the Millennium. Clarendon Press, Oxford.
- Münz, R. (2003): Az üldözések évszázada. *Regio*, 1: 36–57.
- Okólski, M. (1998): Regional Dimension of International Migration in Central and Eastern Europe. *Genus*, 44 (1-2): 11–36.
- Pohjola, A. (1991): Social Networks – Help or Hindrance to the Migrant. *International Migration*, 29 (3): 435–444.
- Salat L. (2003): *Kínlódni ebben az országban?* Ankét a romániai magyarság megmaradásának szellemi feltételeiről. Scienta, Kolozsvár.
- Sandu, D. (2005): Emerging transnational migration from Romanian villages. *Current Sociology*, 53 (4): 555–582.
- Tóth P. P. (1997): *Haza csak egy van?* Menekülők, bevándorlók, új állampolgárok Magyarországon (1988–1994). Püski, Budapest.
- Tóth P. P. (2003): Nemzetközi vándorlás – magyar sajátosságok. *Demográfia*, XLVI. (4): 332–340.
- Veres V. (2004): *Nemzeti identitás Erdélyben – szociológiai olvasatban*. Akadémiai Kiadó, Budapest.
- Wallace, C., Stola, D. (2001): Introduction: Patterns of Migration in Central Europe. In C. Wallace, D. Stola (eds.): *Patterns of Migration in Central Europe*. Palgrave, Houndmills, 3–44.